

令和5年（2023）版

# 消 防 年 報



提供：（一社）雲南市観光協会

朝焼けに輝く山王寺の棚田 （雲南市）

雲南消防本部

## は じ め に

この年報は、令和5年中（2023年）における当消防本部の主な消防業務を統計的に収録したものです。

これを広く一般に紹介することにより、将来の消防行政を推進するための資料として作成しました。

多発する自然災害や、災害の大規模化、常習化、多様化が進行している今日、一層の努力を傾注し、管内住民の期待と負託に応えられるよう、職員一同心を新たにして前進してまいります。

この年報が、いささかでも地域の防火・防災の一助となりますよう、幅広いご活用をお願いいたします。

なお、統計については暦年とし、予算については会計年度を記載しています。

## 雲 南 消 防 本 部

### 表紙の写真

山王寺の棚田（さんのうじのたなだ）は平成11年「日本の棚田百選」に認定されました。雲南市大東町の北東部標高300mの山腹に位置し、面積19ha、棚田数約200枚を有し、地区の農家により守られています。

提供：（一社）雲南市観光協会

# 目 次

消防本部の構成	1
1. 位置と地勢	1
2. 消防本部構成市町の概要	2
3. 沿革	3～7
4. 歴代管理者・広域連合長・消防長	8
消防総務編	9
1. 組織・機構	10
2. 職員	11
配置状況・年齢状況	11
勤続年数・特殊技能・資格	12
消防力の整備指針と現有消防力	13
職員の研修状況	14
3. 予算	15
令和6年度当初予算・構成市町の消防費・消防費の人口・世帯に対する予算割合	15
予 防 編	16
1. 予防対象	17
防火対象物現況	17
消防用設備等設置状況	18
防火対象物査察指導	19
消防用設備等関係届出状況・火災予防条例等関係届出状況	20
2. 建築同意等	21
用途別建築同意等状況	21
月別建築同意等状況・階層別建築同意等状況	22
3. 危険物	23
市町別施設数状況	23
事務処理・手数料収入・査察状況	24
4. 火薬・高圧ガス・液化石油ガス	25
事務処理・検査・査察状況	25
手数料収入状況	26
5. 防火・訓練指導	27
防火指導・訓練指導状況	27
防火委員会編	28
1. 防火クラブ等結成状況	28
2. 防火クラブ表彰歴	28
幼年消防クラブ・少年消防クラブ	28
防火クラブ	28

<b>警 防 編</b> .....	29
1. 火災 .....	30
発生状況・市町別発生状況 .....	30・31
用途別建物・出火原因別・曜日別・時間帯別発生状況 .....	32
2. 救助 .....	33
出動状況・市町別出動状況 .....	33
3. 救急 .....	34
出場状況・市町別出場状況 .....	34・35
現場到着所要時間・月別・時間別出場状況 .....	36
曜日別出場状況・年齢・性別搬送人員数 .....	37
病院別搬送人員数・ドクターヘリの運航実績(要請件数)・傷病程度別搬送人員数 .....	38
急病の内訳・応急処置の状況 .....	39
4. その他の災害 .....	40
出動状況・市町別出動件数 .....	40
5. 操法関係 .....	41
雲南地区消防団操法大会成績一覧表 .....	41
島根県消防操法大会成績一覧表 .....	42
6. 応急手当普及啓発実施状況 .....	43
応急手当指導員数・救命講習等実施状況・開催市町別受講者数 .....	43
7. 車両 .....	44
車両配置状況 .....	44
車両別出動状況 .....	45
8. 消防用資器材等現有状況 .....	46
 <b>通信指令編</b> .....	 47
1. 覚知方法・内容別受信状況 .....	48
2. 過去5年間における119番通報件数の推移 .....	48
3. 携帯電話119番転送事案 .....	48

# 消 防 本 部 の 構 成

## 1. 位置と地勢

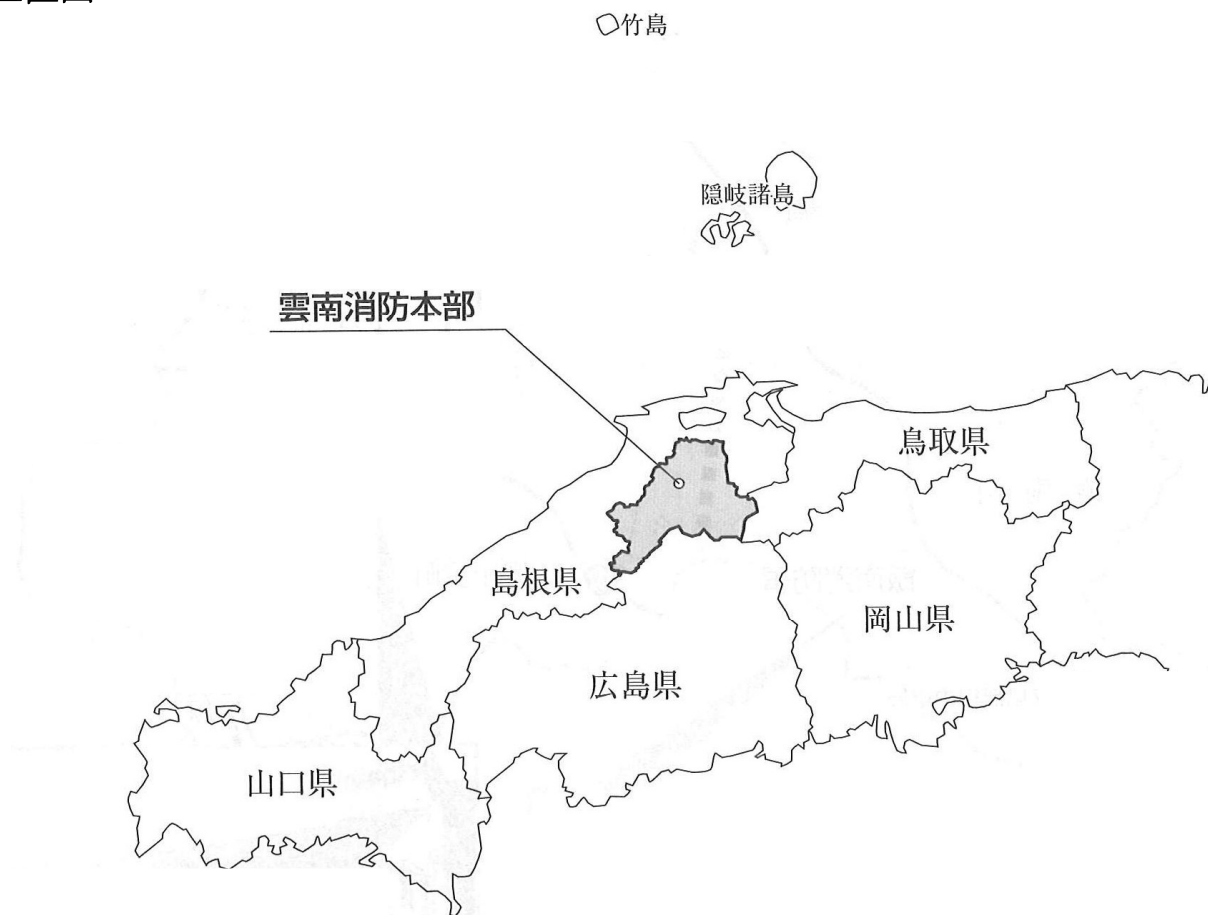
当消防本部が管轄する雲南市、奥出雲町及び飯南町を含む雲南地域は、島根県東南部に位置し、中国山地の豊かな自然とそれに育まれた豊かな食文化に彩られ、八岐大蛇（ヤマタノオロチ）神話で知られる斐伊川と神戸川の源流域となる区域で、東は鳥取県、南は広島県に接している。

古代出雲文化のロマンあふれる歴史に飾られた雲南地域は、須佐之男命（スサノオノミコト）や大国主命（オオクニヌシノミコト）の伝説が各地に残り、加茂岩倉遺跡に代表されるような数多くの遺跡や古墳が発掘され、映画もののけ姫の舞台となった「たたら製鉄文化」など日本文化の源となる多くの史跡、名所が点在する、歴史ロマンにあふれた地域である。

管内を南北に縦断する中国横断自動車道尾道松江線が、平成27年3月に広島県尾道市まで全線開通し、西瀬戸自動車道（瀬戸内しまなみ海道）と連結、山陰～山陽～四国の連携が強化され、沿線地域の企業立地の促進、雇用の創出、新たな事業展開の検討が進むなど地域の事業活動に貢献、また、経済・文化のさらなる交流、観光客数の増加など、産業、観光振興に寄与している。

管内の中心地は、山陰・山陽を結ぶ2本の国道と三刀屋木次IC（中国横断自動車道尾道松江線）が交わり、雲南地域の拠点として近年各種商業、工業の進出が図られている。

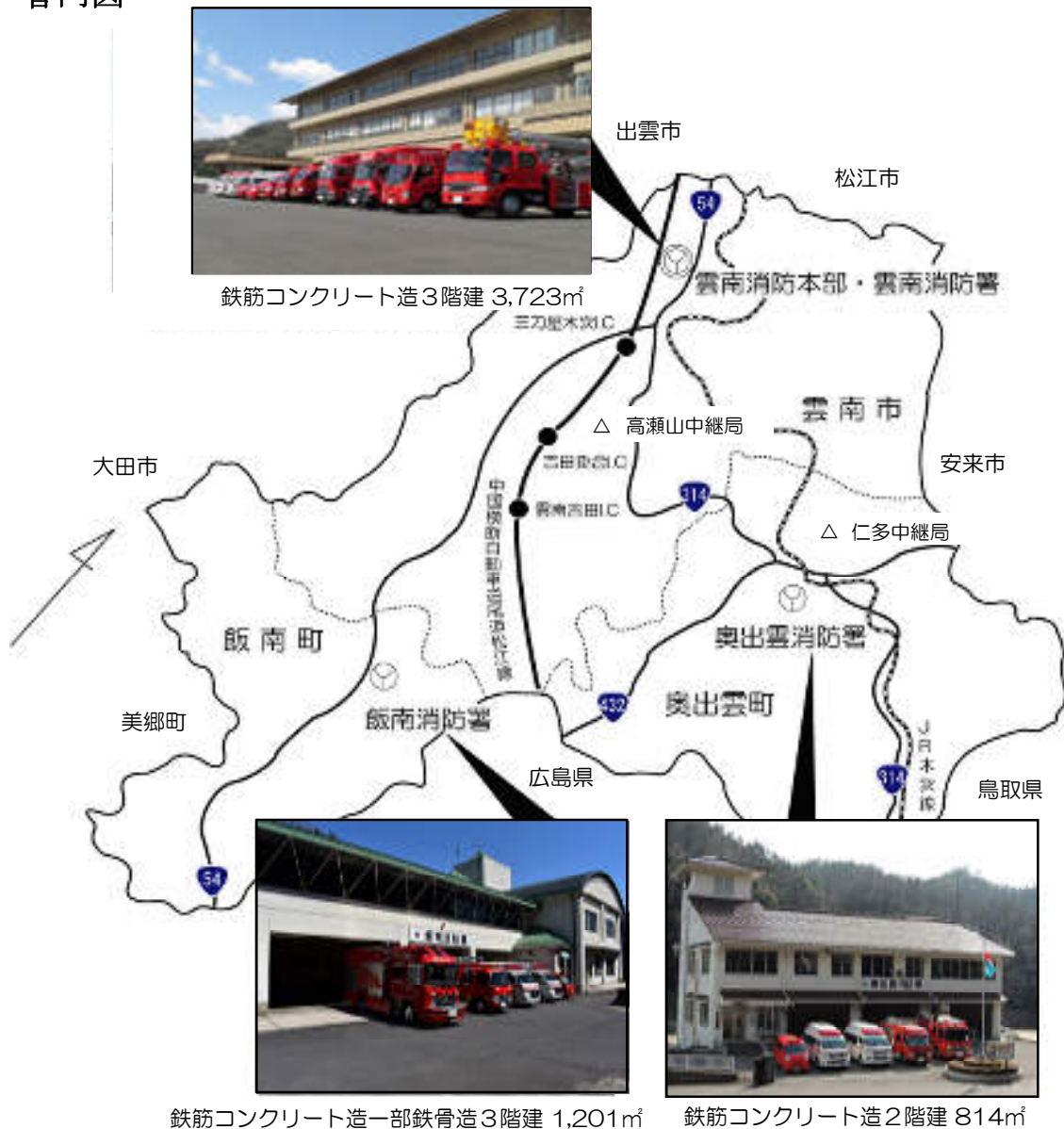
### 位置図



## 2. 消防本部構成市町の概要

市町別	令和2年（国調）		令和5年12月31日現在 （住民基本台帳）		面積 (km <sup>2</sup> )
	人口（人）	世帯数（戸）	人口（人）	世帯数（戸）	
全 体	52,433	18,557	50,906	20,236	1,164.07
雲 南 市	36,007	12,432	35,085	13,570	553.18
奥 出 雲 町	11,849	4,356	11,339	4,645	368.01
飯 南 町	4,577	1,769	4,482	2,021	242.88

### 管内図



### 3. 沿革

- S 4 4. 1 2. 1 島根県知事より木次町外三町消防一部事務組合設立許可
- 4 5. 4. 1 消防吏員 1 名採用
- 4 5. 1 0. 1 消防吏員 2 6 名採用
- 4 5. 1 1. 5 消防吏員 1 名採用 (補充)
- 4 5. 1 2. 2 1 消防ポンプ自動車BD- I 型 (小型動力ポンプ積載) を配備
- 4 5. 1 2. 2 4 消防庁舎竣工
- 4 5. 1 2. 2 4 消防ポンプ自動車BD- I 型を配備
- 4 5. 1 2. 2 6 水槽付き消防ポンプ自動車 I -A型を配備
- 4 6. 1. 1 5 消防吏員 4 名採用
- 4 6. 2. 1 0 救急自動車 II -B型を配備
- 4 6. 3. 2 6 指揮車兼広報自動車を配備
- 4 6. 4. 1 消防吏員 1 名採用
- 4 6. 4. 1 消防業務を開始
- 4 6. 1 0. 1 1 消防吏員 1 名採用 (補充)
- 4 7. 4. 1 消防吏員 1 名採用 (補充)
- 4 7. 8. 1 0 連絡車を配備
- 4 8. 1. 1 事務職員 1 名採用
- 4 8. 1. 1 0 消防吏員 2 名採用 (補充)
- 4 8. 3. 2 5 消防資機材搬送車を配備
- 4 9. 5. 3 0 日本損害保険協会より消防ポンプ自動車BD- I 型「火災保険号」の寄贈を受ける
- 5 0. 2. 1 9 日本損害保険協会より救急自動車 II -B型の寄贈を受ける
- 5 1. 4. 3 0 ヤマハ救命舟艇を配備
- 5 2. 3. 1 0 飯石郡町村事務組合と「救急業務相互応援協定」を締結
- 5 2. 4. 1 「島根県下市町村及び消防にかかる一部事務組合の相互応援に関する協定」を締結
- 5 2. 7. 1 消防吏員 2 名採用 (補充)
- 5 3. 1 2. 6 救助工作車 II 型を配備
- 5 4. 3. 2 7 救助訓練補助塔を完成
- 5 4. 4. 1 消防吏員 4 名採用
- 5 5. 2. 1 島根県共済農業協同組合連合会より救急自動車 II -B型の寄贈を受ける
- 5 5. 3. 2 6 指揮車を配備 (雲南消防署)
- 5 6. 4. 1 消防吏員 4 名採用
- 5 6. 9. 2 1 日本消防協会より広報自動車の寄贈を受ける
- 5 7. 9. 2 7 消防ポンプ自動車CD- I 型を配備
- 5 8. 4. 1 消防吏員 1 名採用 (補充)
- 5 8. 4. 2 消防吏員 1 名採用 (補充)
- 5 8. 7. 1 消防吏員 1 名採用 (補充)

- S 58. 9.29 日本損害保険協会より水槽付き消防ポンプ自動車Ⅰ-A型の寄贈を受ける  
58.11.21 島根県共済農業協同組合連合会より救急自動車Ⅱ-B型の寄贈を受ける  
59.10.15 消防資機材搬送車を配備  
59.11.30 消防ポンプ自動車BD-Ⅰ型を配備  
60. 4. 1 消防吏員1名採用（補充）  
61. 3. 3 消防吏員1名採用（補充）  
61.11. 7 日本防火協会より防火広報車「宝くじ号」の寄贈を受ける  
63. 4. 1 消防吏員1名採用（補充）
- H 元. 3.17 島根県共済農業協同組合連合会より救急自動車Ⅱ-B型の寄贈を受ける  
元. 4. 1 島根県消防学校へ教官として消防吏員1名派遣  
元.11. 1 消防ポンプ自動車CD-Ⅰ型を配備  
2. 7.10 指揮車兼連絡車を配備  
2.11.20 庁舎増築竣工  
3. 3.18 島根県知事より木次町外五町消防組合設立許可  
3. 4. 1 消防吏員21名採用（増員）  
3. 4.12 日本損害保険協会より救助工作車Ⅱ型「火災保険号」の寄贈を受ける  
3. 4.12 消防組合発足20周年記念式典  
3. 9.27 消防組合仁多分署へ指揮車兼連絡車・消防ポンプ自動車CD-Ⅰ型・水槽付き消防ポンプ自動車Ⅰ-A型・救助工作車Ⅱ型各1台を配備  
3. 9.29 消防組合仁多分署庁舎竣工  
3.10. 1 消防組合仁多分署へ仁多町及び横田町より救急自動車Ⅱ-B型各1台を譲受  
3.10. 1 消防組合仁多分署業務開始  
5. 3. 8 日本自動車工業会より救急自動車Ⅱ-B型の寄贈を受ける  
6. 3.18 島根県知事より木次町外9町村消防組合設立許可  
6. 4. 1 指揮車を配備（雲南消防署）  
6. 4. 1 消防吏員32名採用（増員）  
6. 4. 1 島根県消防学校へ教官として消防吏員1名派遣  
6.11.17 消防本部・署の名称変更（雲南消防本部・雲南消防署）  
6.11.20 雲南消防署飯石分署庁舎竣工  
6.11.20 雲南消防署飯石分署へ指揮車兼連絡車・消防ポンプ自動車CD-Ⅰ型・水槽付き消防ポンプ自動車Ⅰ-A型各1台を配備  
6.11.20 島根県共済農業協同組合連合会より救急自動車Ⅱ-B型の寄贈を受ける（飯石分署）  
6.11.20 山之内製薬株式会社より救急自動車Ⅱ-B型の寄贈を受ける（飯石分署）  
6.12. 1 雲南消防署飯石分署業務開始  
7. 6.23 指揮車兼連絡車を購入（飯石分署）  
7. 8.23 財団法人日本消防協会より消防指令広報車の寄贈を受ける（雲南消防署）



- H 8. 4. 1 消防吏員 1 名採用 (補充)
- 8. 1 2. 2 高規格救急自動車を配備 (雲南消防署)
- 9. 1. 1 消防吏員 1 名採用 (補充)
- 9. 4. 1 島根県防災航空隊へ消防吏員 1 名派遣
- 9. 4. 1 消防吏員 6 名採用 (吏員 9 5 名 事務 1 名) (補充 3 名 増員 3 名)
- 1 0. 4. 1 消防吏員 3 名採用 (補充)
- 1 0. 1 2. 2 5 高規格救急自動車を配備 (仁多分署)
- 1 1. 1. 2 9 水槽付き消防ポンプ自動車 I -A 型を配備 (雲南消防署)
- 1 1. 2. 4 島根県共済農業協同組合連合会より救急自動車 II -B 型の寄贈を受ける  
(雲南消防署)
- 1 1. 4. 1 島根県防災航空隊へ消防吏員 1 名派遣
- 1 1. 4. 1 5 高規格救急自動車を配備 (飯石分署)
- 1 1. 4. 2 屈折はしご付き消防ポンプ自動車用車庫増築竣工
- 1 1. 1 2. 3 屈折はしご付き消防ポンプ自動車 2 0 m 級を配備 (雲南消防署)
- 1 2. 4. 1 消防吏員 3 名採用 (補充)
- 1 2. 5. 1 資機材搬送車を配備 (飯石分署)
- 1 2. 1 0. 6 雲南消防本部 O B 会「雲南消友会」発足
- 1 2. 1 1. 3 0 救助工作車 II 型を配備 (飯石分署)
- 1 3. 4. 1 消防吏員 3 名採用 (吏員 9 6 名 事務 1 名) (補充 2 名 増員 1 名)
- 1 3. 4. 1 島根県消防学校へ教官として消防吏員 1 名派遣
- 1 3. 4. 2 0 消防組合発足 3 0 周年記念式典
- 1 3. 6. 1 雲南危険物保安協会より安全推進車の寄贈を受ける
- 1 3. 7. 3 0 指揮車を配備 (雲南消防署)
- 1 3. 1 1. 1 6 雲南消防署仁多分署発足 1 0 周年記念式典
- 1 3. 1 1. 2 8 消防ポンプ自動車 CD- I 型を配備 (雲南消防署)
- 1 4. 4. 1 消防吏員 2 名採用 (補充)
- 1 4. 4. 1 島根県防災航空隊へ消防吏員 1 名派遣
- 1 4. 1 2. 1 2 社団法人 日本損害保険協会より救助工作車 II 型の寄贈を受ける
- 1 5. 1. 1 7 消防本部・消防署消防新庁舎建設工事起工式
- 1 5. 2. 1 9 高規格救急自動車を配備 (雲南消防署)
- 1 5. 3. 1 6 中国横断自動車道尾道松江線三刀屋木次 IC 開通により高速道救急業務を  
開始
- 1 5. 4. 1 消防吏員 5 名採用 (吏員 1 0 0 名 事務 1 名) (補充 1 名 増員 4 名)
- 1 6. 3. 2 4 消防本部・消防署新庁舎竣工式
- 1 6. 4. 1 消防吏員 4 名採用 (吏員 1 0 2 名 事務 1 名) (補充 2 名 増員 2 名)
- 1 6. 4. 1 高規格救急自動車を配備 (奥出雲消防署)
- 1 6. 4. 1 島根県消防学校へ教官として消防吏員 1 名派遣
- 1 6. 1 0. 2 5 島根県知事より雲南消防組合設立許可

H 16. 11. 1	木次町外9町村消防組合から雲南消防組合へ名称変更
16. 11. 30	消防ポンプ自動車CD-I型を配備（飯石分署）
17. 4. 1	消防吏員4名採用（吏員104名 事務1名）（補充2名 増員2名）
17. 4. 1	島根県防災航空隊へ消防吏員1名派遣
17. 9. 1	広島県・備北地区消防広域行政組合と「消防相互応援協定」を締結
17. 9. 30	指揮隊車を配備（雲南消防署）
17. 10. 1	鳥取県・鳥取県西部広域行政管理組合と「消防相互応援協定」を締結
18. 1. 1	「島根県内消防本部の救急業務に関する相互応援協定」を県内消防本部と締結
18. 2. 2	財団法人日本損害保険協会より高規格救急自動車の寄贈を受ける（飯石分署）
18. 3. 3	指揮隊車を配備（飯石分署）
18. 3. 31	指揮隊車を配備（仁多分署）
18. 4. 1	消防吏員4名採用（吏員107名 事務1名）（補充1名 増員3名）
18. 4. 1	新組織体制移行により救急課・通信指令課を新たに設置し、雲南消防署仁多分署は奥出雲消防署・雲南消防署飯石分署は飯南消防署とする
18. 6. 29	災害支援車を配備（雲南消防署）
18. 11. 24	山陰自動車道斐川IC開通に伴い松江市・出雲市と「消防相互応援協定」を締結
19. 4. 1	消防吏員2名採用（吏員108名 会計管理者1名）（増員1名）
19. 4. 1	島根県消防学校へ教官として消防吏員1名派遣
19. 7. 1	消防吏員1名採用（吏員108名 会計管理者1名）（補充1名）
19. 11. 19	消防ポンプ自動車CD-I型を配備（奥出雲消防署）
20. 4. 1	消防吏員5名採用（吏員108名 会計管理者1名）（補充5名）
20. 4. 1	島根県防災航空隊へ消防吏員1名派遣
20. 10. 1	島根県防災航空隊へ消防吏員1名派遣
20. 10. 23	高規格救急自動車を配備（奥出雲消防署）
22. 4. 1	消防吏員8名採用（吏員108名 会計管理者1名）（補充8名）
22. 4. 1	島根県防災航空隊へ消防吏員1名派遣
22. 5. 13	高規格救急自動車を配備（雲南消防署）
22. 7. 27	連絡車を配備（雲南消防本部）
22. 7. 29	消防ポンプ自動車CD-I型を配備（雲南消防署）
22. 10. 1	消防吏員2名採用（吏員108名 会計管理者1名）（補充2名）
22. 11. 18	指揮隊車を配備（飯南消防署）
23. 4. 1	雲南消防組合から雲南広域連合へ規約変更（吏員108名）
23. 10. 26	高規格救急自動車を配備（奥出雲消防署）
24. 2. 13	連絡車を配備（雲南消防本部）
24. 4. 1	消防吏員5名採用（吏員108名）（補充5名）

- H 25. 3. 4 水槽付消防ポンプ救助工作車を配備（奥出雲消防署）
25. 4. 1 島根県防災航空隊へ消防吏員1名派遣
25. 11. 29 高規格救急自動車を配備（雲南消防署）
26. 7. 14 防災支援車を配備（雲南消防本部）
26. 9. 16 雲南広域連合新事務所を雲南消防本部庁舎へ開所
26. 11. 19 指揮隊車を配備（奥出雲消防署）
26. 11. 20 消防救急デジタル無線中継施設を三刀屋町に設置
27. 1. 27 指揮隊車を配備（雲南消防署）
27. 4. 1 高機能消防指令センター運用開始
27. 5. 7 消防救急デジタル無線運用開始
27. 10. 19 高規格救急自動車を配備（飯南消防署）
28. 2. 23 日産自動車から電気自動車 e-NV200 の無償貸与を受ける
28. 4. 1 消防吏員4名採用（吏員109名）（補充3名 増員1名）
28. 4. 1 島根県防災航空隊へ消防吏員1名派遣
28. 4. 1 消防吏員4名採用（吏員109名）（補充3名 増員1名）
28. 4. 1 島根県防災航空隊へ消防吏員1名派遣
28. 8. 31 防災支援車を配備（雲南消防本部）
29. 4. 1 消防吏員2名採用（吏員110名）（補充1名 増員1名）
29. 4. 1 島根県消防学校へ教官として消防吏員1名派遣
30. 2. 28 災害対応特殊水槽付消防ポンプ自動車Ⅰ-A型を配備（飯南消防署）
30. 4. 1 消防吏員4名採用（吏員112名）（補充2名 増員2名）
31. 4. 1 消防吏員3名採用（吏員114名）（補充1名 増員2名）
31. 4. 1 島根県防災航空隊へ消防吏員1名派遣
31. 4. 10 高規格救急自動車を配備（雲南消防署）
- R 元. 8. 7 連絡車を配備（雲南消防本部）
2. 3. 13 水槽付き消防ポンプ自動車Ⅱ型を配備（雲南消防署）
2. 4. 1 消防吏員5名採用（吏員115名）（補充3名 増員2名）
2. 10. 13 高規格救急自動車を配備（飯南消防署）
3. 4. 1 消防吏員3名採用（吏員115名）（補充3名）
3. 9. 17 指揮車を配備（雲南消防本部）
3. 10. 1 連絡車を配備（雲南消防本部）
4. 2. 2 消防ポンプ自動車CD-I型を配備（飯南消防署）
4. 4. 1 消防吏員6名採用（吏員113名）（補充6名）
5. 3. 23 救助工作車Ⅱ型を配備（雲南消防署）
5. 4. 1 消防吏員2名採用（吏員113名）（補充2名）

## 4. 歴代管理者・広域連合長・消防長

消防組合歴代管理者(H23.3.31に消防組合を解散)

区分	氏名	就任期間	備考
初代	鳥谷 正	S45. 1. 27~S56. 7. 1	木次町長
2代	森脇長逸	S56. 8. 8~H元. 8. 7	木次町長
3代	田中豊繁	H元. 8. 8~H16. 10. 31	木次町長
4代	速水雄一	H16. 11. 28~H23. 3. 31	雲南市長

H16.11.1~H16.11.27は管理者職務代理者として岩田一郎副管理者(仁多町長)

雲南広域連合歴代連合長(H23.4.1に広域連合と統合)

区分	氏名	就任期間	備考
初代	速水雄一	H11. 8. 1~H15. 4. 29	加茂町長
2代	田中豊繁	H15. 5. 6~H16. 10. 31	木次町長
3代	速水雄一	H16. 12. 4~R2. 11. 27	雲南市長
4代	原 仁史	R2. 11. 28~R2. 12. 22	雲南市長
5代	石飛厚志	R3. 2. 1~ (現在)	雲南市長

R2.12.14~R3.2.1は広域連合長職務代理者として勝田康則副広域連合長(奥出雲町長)

歴代消防長

区分	氏名	就任期間	備考
初代	遠藤隆吉	S46. 4. 1~S47. 2. 6	
2代	鳥谷 正	S47. 2. 7~S47. 3. 31	管理者消防長事務取扱
3代	山田美夫	S47. 4. 1~S52. 6. 30	
4代	田中 明	S52. 7. 1~S58. 3. 31	
5代	木色健造	S58. 4. 1~S63. 3. 31	
6代	石田圭基	S63. 4. 1~H6. 3. 31	
7代	錦織 謙	H6. 4. 1~H10. 3. 31	
8代	廣澤幸博	H10. 4. 1~H14. 3. 31	
9代	森原 繁	H14. 4. 1~H16. 1. 31	
10代	小林敏雄	H16. 4. 1~H20. 3. 31	
11代	細木経夫	H20. 4. 1~H22. 3. 31	
12代	佐藤 均	H22. 4. 1~H24. 3. 31	
13代	障子弘敏	H24. 4. 1~H28. 3. 31	
14代	糸原文昭	H28. 4. 1~R2. 3. 31	
15代	赤名 馨	R2. 4. 1~R4. 3. 31	
16代	石田裕司	R4. 4. 1~R5. 3. 31	
17代	細木 敬	R5. 4. 1~R6. 3. 31	
18代	土江健司	R6. 4. 1~ (現在)	

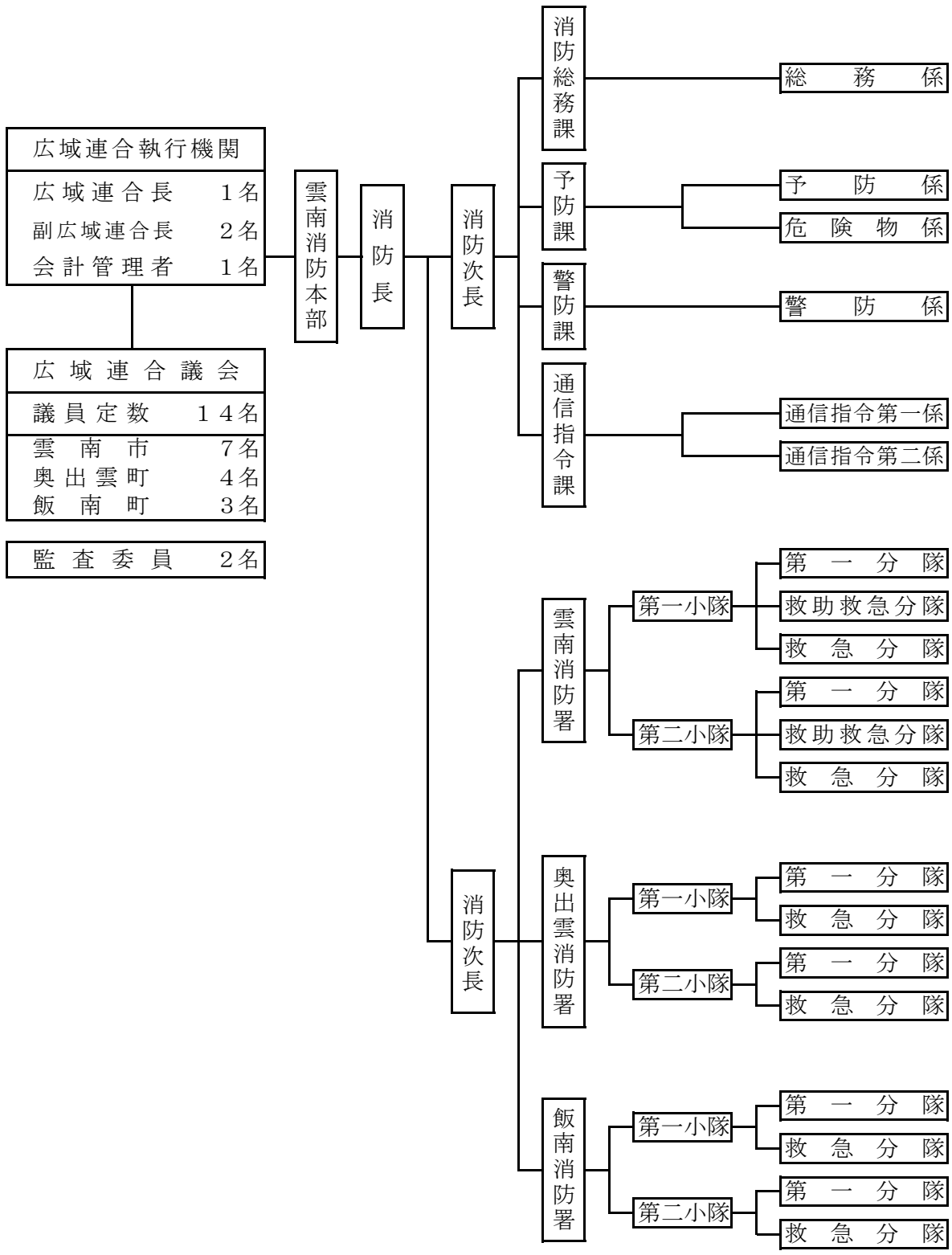
H16.2.1~H16.3.31は消防長職務代理者として小林敏雄消防次長

# 消 防 総 務 編

## 事 務 分 掌

- ・ 公印の保管に関する事。
- ・ 公文書の收受、発送、配布、保存及び廃棄に関する事。
- ・ 条例、規則及び規程等に関する事。
- ・ 消防職員の人事、組織及び給与等に関する事。
- ・ 消防職員の福利厚生、衛生管理及び健康管理並びに公務災害補償に関する事。
- ・ 消防職員の教養、入校及び研修の総括に関する事。
- ・ 消防職員の服務、規律及び勤務評定に関する事。
- ・ 消防職員の被服等貸与品に関する事。
- ・ 予算に関する事。
- ・ 予算の執行に関する事。
- ・ 庁用物品の調達に関する事。
- ・ 消防施設及び機械器具の購入に関する事。
- ・ 消防統計及び消防計画の作成に関する事。
- ・ 表彰、儀式及び会議に関する事。
- ・ 消防庁舎の維持管理に関する事。
- ・ 消防機関等との連絡調整に関する事。
- ・ 情報公開及び個人情報保護に関する事。
- ・ 損害賠償等の事務処理の総括に関する事。
- ・ 他課及び他係に属さない事項に関する事。

# 1. 組織・機構



## 2. 職員

### 配置状況

階級 所属		合計	消防監	消防司令長	消防司令	消防司令補	消防長	消防副士長	消防士
		合計	113	1	7	20	31	27	9
消防本部	消防長	1	1						
	消防次長	2		2					
	消防総務課	5(1)		(1)	1	2	1		
	予防課	5		1	1	2	1		
	警防課	4		1	2	1			
	通信指令課	11		1	4	2	2	2	
消防署	雲南消防署	36(1)		(1)	4	12	7	6	6
	奥出雲消防署	25		1	4	6	8		6
	飯南消防署	25		1	4	6	7	1	6
島根県航空隊派遣		1					1		
島根県消防学校出向		0							

※(1)は、消防次長が消防総務課長、雲南消防署長を兼務

### 年齢状況

階級 所属		合計	消防監	消防司令長	消防司令	消防司令補	消防長	消防副士長	消防士
		平均年齢	42.9	59.0	56.0	52.0	46.2	37.0	28.0
18歳～20歳		4							4
21～25		15						2	13
26～30		6						5	1
31～35		9					7	2	
36～40		19				1	18		
41～45		15				13	2		
46～50		22		1	9	12			
51～55		11		1	6	4			
56～60		12	1	5	5	1			
合計		113	1	7	20	31	27	9	18

## 勤続年数状況

階級 年数	合計	階級						
		消防監	消防司令長	消防司令	消防司令補	消防士長	消防副士長	消防士
合計	113	1	7	20	31	27	9	18
5年未満	18							18
5年以上10年未満	6						6	
10年以上15年未満	13					10	3	
15年以上20年未満	17				5	12		
20年以上25年未満	10				5	5		
25年以上30年未満	35		3	12	20			
30年以上35年未満	11		2	8	1			
35年以上	3	1	2					

## 特殊技能・資格

種 類		取得者数	種 類	取得者数
運 転 免 許	大型免許	97	二等無人航空機操縦士	2
	中型免許	1	アーク溶接証	4
	普通免許	113	電気工事士	5
	二輪免許	40	消防設備士	52
	大型特殊免許	26	酸素欠乏危険作業主任者技能証	11
	けん引免許	6	玉掛技能講習	81
	大型二種免許	4	小型移動式クレーン技能講習	50
	普通二種免許	12	高所作業車運転技能講習	17
陸上特殊無線技士		113	救急救命士	44
水上安全法救助員証		9	衛生管理者免許	7
危険物取扱者		109	潜水士	6
予防技術資格者		39	小型船舶操縦免許	19



## 消防力の整備指針と現有消防力

	区 分	消防力の整備指針 (基準数)	現有消防力	充足率 %
署所	消 防 署	3	3	100
車 両	消 防 ポ ン プ 自 動 車	6	6	100
	非 常 用 消 防 ポ ン プ 自 動 車	1	1 ※1	100
	は し ご 付 消 防 自 動 車	1	1	100
	化 学 消 防 車 (消防ポンプ自動車1台を代替)	1	1 ※2	100
	救 助 工 作 車	3	1	33
	指 揮 車	3	0	0
	救 急 自 動 車	4	4	100
	非 常 用 救 急 自 動 車	3	3 ※3	100
	非 常 用 消 防 用 自 動 車 等		3 ※4	100
	特殊車両(資器材搬送車・広報車)		4 ※5	
人 員	消 防 ポ ン プ 自 動 車	82	90	78
	救 助 工 作 車	15		
	救 急 自 動 車	18		
	通 信 員	10	10	100
	予 防 要 員	13	5 ※6	38
	庶 務 等 人 員	10	8	80
	合 計	148	113	76

消防力の整備指針（基準数）については、令和4年度消防施設整備計画実態調査（3年に1回調査実施）による。

※1 非常用消防ポンプ自動車については、稼働中の車両が故障した場合等に応じて配置したものの。

※2 化学消防車については、現有消防ポンプ自動車からラインプロポーションナーを用いて泡を放出することで、化学消防車に代えることができることを勧案したものの。

※3 非常用救急車については、稼働中の車両が故障した場合等に応じて配置したものの。

※4 非常用消防用自動車等については、地域の実情に応じて配置した指揮車を示す。

※5 特殊車両（資器材搬送車・広報車）については、火災の予防・鎮圧等のため、地域の実情に応じて配置したものの。

※6 予防要員の人員については、専任の数。

# 職員の研修状況

区分	年度別	合計	S45 ~H17	年度別																	R元	R2	R3	R4	R5
				18	19	20	21	22	23	24	25	26	27	28	29	30									
合 計		1041	622	24	23	21	17	15	15	12	19	19	28	33	32	31	29	31	23	26	21				
島 根 県 消 防 学 校	初 任 科 教 育	185	126	4	4	3	5	4	4	2	4			4	2	4	3	5	3	6	2				
	幹部教育																								
	上級幹部科	11	9	2																					
	中級幹部科	27	14						1		2	2		2		2		2		2					
	初級幹部科	61	35	2		2	1	1		1		2	2	2	2	2	2	2	1	2	2				
	通 信 科	19	19																						
	警 防 科	50	29				1		1		2		3		2	2	2	2	2	2	2				
	救 助 科	49	33		1		1		1		2		3		2		2		2		2				
	特殊災害科	8		1		1		1		1		2		2											
	救急Ⅰ課程	58	58																						
	救急Ⅱ課程	82	82																						
	救 急 科	50	20	4	4	4	5	3	4	2	4														
	危険物課程	18	9				1		1		2		3	2											
	予 防 査 察 科	25	18		1	2		1		1		2													
	予 防 科	14														2	2	2	2	2	2				
	火災調査課程	23	9		1	1		1		1		2		2		2		2		2					
	救急気管挿管・ 薬剤投与講習	18	8	4	4	2																			
	処置拡大講習	32													8	8	6	5	5						
	特別教育	操 法 講 習	82	51	2	2	2	2	2	2	2	2	2	2	2	3	3	3							
		幹部特別 研修教	19									1	2	2	2	2	2	2	2	2	2				
通信指令課程		3														1		1		1					
警 防 特 別		18									2	6		2			2	2	2	2					
予 防 特 別		20									1	3	2	2	2	2	2	2	2	2					
消 防 大 学 校	予 防 科	6	5	1																					
	危 険 物 科	2			1							1													
	警 防 科	12	9		1									1					1						
	救 急 科	9	9																						
	火災調査科	1											1												
	救 助 科	1	1																						
	新任消防長 ・学校長科	1								1															
	幹 部 科	6	3		1	1									1										
	上級幹部科	4	3	1																					
	実務講習																								
火災調査	10	10																							
トップセミナー	2	2																							
危機管理講習会	6	6																							
救急救命士研修	47	20	1	1	2	1	1	1	1	1	2	2	2	2	2	2	2	2	1	1					
指導救命士研修	7												1	1	1		1	1		1					
安全運転中央研修所 (運転技能者講習)	21	13	2	2	1		1							1	1										
はりま交通研修センター (緊急車両運転者特別研修)	13															2	2	2	3	2					
消防科学総合センター (火災原因調査講習)	21	21																							

### 3. 予算

#### 令和6年度当初予算（消防分）

歳入

(単位：千円)

	6年度予算額	5年度予算額	比較
分担金及び負担金	1,183,993	1,138,169	45,824
使用料及び手数料	2,217	2,217	0
消防学校教官人件費負担金	8,000	0	8,000
寄附金	1	1	0
施設等整備基金繰入金	5,500	3,520	1,980
繰越金	1	1	0
諸収入	2,011	2,126	△115
消防債	362,700	184,400	178,300
<b>歳入合計</b>	<b>1,564,423</b>	<b>1,330,434</b>	<b>233,989</b>

歳出

(単位：千円)

	6年度予算額	5年度予算額	比較
消防費	1,473,642	1,218,718	254,924
公債費	89,280	110,215	△20,935
諸支出金	1	1	0
予備費	1,500	1,500	0
<b>歳出合計</b>	<b>1,564,423</b>	<b>1,330,434</b>	<b>233,989</b>

#### 令和6年度構成市町の消防費

(単位：百万円)

市町別	区分 一般会計 A	消防費 B	内訳		比率 $\frac{B}{A}$ (%)
			非常備消防費等	常備消防分担金	
<b>合計</b>	<b>56,125</b>	<b>1,691</b>	<b>507</b>	<b>1,184</b>	<b>3.0</b>
雲南市	32,930	969	251	718	2.9
奥出雲町	15,140	481	187	294	3.2
飯南町	8,055	241	69	172	3.0

#### 令和6年度消防費の人口・世帯に対する予算割合

市町別	区分 消防費 (百万円)	1人当り (円)	1世帯当り (円)
<b>合計・平均</b>	<b>合計 1,691</b>	<b>平均 33,540</b>	<b>平均 83,873</b>
雲南市	969	27,826	71,417
奥出雲町	481	42,935	104,214
飯南町	241	54,861	121,814

# 予 防 編

## 事 務 分 掌

- ・火災予防の普及及び広報に関する事。
- ・防火管理の指導育成に関する事。
- ・防火対象物の査察等の総括及び違反処理に関する事。
- ・消防用設備等及び特殊消防用設備等の設置、指導及び維持に関する事。
- ・建築物等の許可等についての消防同意に関する事。
- ・防火対象物の定期点検制度に関する事。
- ・火災予防条例等の指導に関する事。
- ・危険物、少量危険物及び指定可燃物（以下「危険物等」という。）の規制に関する事。
- ・危険物等施設の査察等及び違反処理に関する事。
- ・危険物取扱者の指導に関する事。
- ・液化石油ガス等の意見書及び防災指導に関する事。
- ・液化石油ガス設備工事の届出受理に関する事。
- ・高圧ガスの製造者等の許可及び査察等に関する事。
- ・火薬類の譲渡、譲受及び消費等の許可並びに査察等に関する事。
- ・予防技術資格者に関する事。
- ・自主防災組織等の育成指導に関する事。
- ・予防関係各種届出に関する事。
- ・防火委員会に関する事。
- ・危険物保安協会に関する事。

# 1. 予防対象

## 防火対象物現況（棟数）

（150㎡以上）

令別表項目別		市町別			
		合 計	雲 南 市	奥 出 雲 町	飯 南 町
合 計		2,706	1,655	674	377
1	イ 劇 場 ・ 映 画 館	2	2		
	ロ 公 会 堂 ・ 集 会 場	57	38	14	5
2	イ キャバレー・カフェー	0			
	ロ 遊 技 場 ・ ダ ン ス ホ ー ル	4	4		
	ハ 性 風 俗 関 連 特 殊 営 業 店 舗	0			
	ニ カラオケボックス・個室型店舗	1	1		
3	イ 待 合 ・ 料 理 店	7	6	1	
	ロ 飲 食 店	37	22	14	1
4	百貨店・マーケット・店舗	98	68	21	9
5	イ 旅 館 ・ ホ テ ル ・ 宿 泊 所	27	10	11	6
	ロ 寄 宿 舎 ・ 下 宿 ・ 共 同 住 宅	247	141	79	27
6	イ 病 院 ・ 診 療 所 ・ 助 産 所	28	23	4	1
	ロ 養 護 老 人 施 設 ・ 重 度 障 害 者 施 設	37	24	8	5
	ハ 老 人 デ イ サ ー ビ ス セ ン タ ー ・ 保 育 所	72	48	17	7
	ニ 幼 稚 園 ・ 養 護 学 校	8	8		
7	学 校	108	64	33	11
8	図 書 館 ・ 博 物 館	14	6	7	1
9	イ 蒸 気 浴 場 ・ 熱 気 浴 場	0			
	ロ 公 衆 浴 場	2	2		
10	車両の停車場・空港	2	2		
11	神社・寺院・教会	35	24	8	3
12	イ 工 場 ・ 作 業 場	503	303	126	74
	ロ 映 画 ス タ ジ オ ・ テ レ ビ ス タ ジ オ	0			
13	イ 自 動 車 車 庫 ・ 駐 車 場	83	48	20	15
	ロ 飛 行 場 の 格 納 庫	0			
14	倉 庫	272	167	67	38
15	前各項以外の事業場	688	411	153	124
16	イ 複 合 用 途 防 火 対 象 物 （ 特 定 用 途 を 含 む も の ）	185	109	50	26
	ロ 上 記 以 外 の も の	183	120	39	24
16の2	地 下 街	0			
16の3	準 地 下 街	0			
17	重 要 文 化 財 ・ 史 跡	6	4	2	
18	50m 以上のアーケード	0			
19	市町村長の指定する山林	0			
20	総務省令で定める舟車	0			

：特定用途防火対象物

消防用設備等設置状況（棟数）

（150㎡以上）

令別表項目別 区分		自設	非常	屋設	屋設	ス設	連	誘誘	避	非
		動火災報知備	警報設備	内消火栓備	外消火栓備	プリンクラー備	結送水管	導導標識灯	難器具	常電源
合計		856	288	199	31	55	2	1,221	98	240
1	イ	劇場・映画館	2	2	2			2		2
	ロ	公会堂・集会場	54	35	7	1		55	1	7
2	イ	キャバレー・カフェー								
	ロ	遊技場・ダンスホール	4	1				4		
	ハ	性風俗関連特殊営業店舗								
3	イ	待合・料理店	6					6	1	
	ロ	飲食店	5	12				29	1	
4		百貨店・マーケット・店舗	45	30	10	4		70	1	15
5	イ	旅館・ホテル・宿泊所	27	8	5	1		25	5	6
	ロ	寄宿舎・下宿・共同住宅	17	33	1			17	48	1
6	イ	病院・診療所・助産所	14	9	1	3	1	28	2	5
	ロ	養護老人施設・重度障害者施設	38	3	5	35		37	4	22
	ハ	老人デイサービスセンター・保育所	52	8	7	1		68	3	6
6	二	幼稚園・養護学校	8		3			8		1
		学 校	102		69			97	13	69
8		図書館・博物館	10	2				9	1	
9	イ	蒸気浴場・熱気浴場								
	ロ	公衆浴場		2				2		
10		車両の停車場・空港						1		
11		神社・寺院・教会	3	3				3		
12	イ	工場・作業場	181	6	44	26		231		65
	ロ	映画スタジオ・テレビスタジオ								
13	イ	自動車車庫・駐車場	9	2				13		
	ロ	飛行場の格納庫								
14		倉庫	47		10	1		75		8
15		前各項以外の事業場	126	93	18	2	1	298	10	15
16	イ	複合用途防火対象物 (特定用途を含むもの)	88	33	16	1	10	115	5	18
	ロ	上記以外のもの	12	6	1			27	3	
16の2		地下街								
16の3		準地下街								
17		重要文化財・史跡	5							
18		50m以上のアーケード								
19		市町村長の指定する山林								
20		総務省令で定める舟車								

：特定用途防火対象物

# 防火対象物査察指導

区分 令別表項目別		防火管理者 (棟数)		査 察 数 (棟数)				行政指導を行った対象物数			
		選対 任 す 象 べ き 物	選対 任 象 し た 物	合 計	雲 南 市	奥 出 雲 町	飯 南 町	合 計	雲 南 市	奥 出 雲 町	飯 南 町
合 計		440	429	929	522	267	140	169	92	38	39
1	イ 劇場・映画館	2	2	1	1						
	ロ 公会堂・集会場	50	50	18	8	9	1	4		3	1
2	イ キャバレー・カフェ										
	ロ 遊技場・ダンスホール	4	4								
	ハ 性風俗関連特殊営業店舗										
3	イ 待合・料理店	4	4	2	2			1	1		
	ロ 飲食店	19	17	4	1	2	1	1		1	
4	百貨店・マーケット・店舗	53	51	29	17	12		13	9	4	
5	イ 旅館・ホテル・宿泊所	22	22	18	9	9		7	4	3	
	ロ 寄宿舎・下宿・共同住宅	12	12	135	72	53	10	8	3		5
6	イ 病院・診療所・助産所	4	4	12	4	8		1		1	
	ロ 養護老人施設・重度障害者施設	27	27	29	23	4	2	7	4	1	2
	ハ 老人デイサービスセンター・保育所	33	33	28	18	7	3	9	6	3	
	ニ 幼稚園・養護学校	3	3	2	2						
7	学 校	37	37	50	42	8		6	4	2	
8	図 書 館 ・ 博 物 館	7	7	10	6	4		3	1	2	
9	イ 蒸気浴場・熱気浴場										
	ロ 公衆浴場	1	1								
10	車両の停車場・空港										
11	神社・寺院・教会	2	1	8	6	2					
12	イ 工場・作業場	20	20	209	123	45	41	30	12	6	12
	ロ 映画スタジオ・テレビスタジオ										
13	イ 自動車車庫・駐車場			13	7	3	3	3	1	1	1
	ロ 飛行場の格納庫										
14	倉 庫			30	12	2	16	8	3		5
15	前各項以外の事業場	52	51	223	121	61	41	38	25	6	7
16	イ 複合用途防火対象物 (特定用途を含むもの)	79	76	55	26	16	13	20	12	4	4
	ロ 上記以外のもの	6	4	28	17	2	9	8	6		2
16の2	地 下 街										
16の3	準 地 下 街										
17	重要文化財・史跡	2	2	25	5	20		2	1	1	
18	50m以上のアーケード										
19	市町村長の指定する山林										
20	総務省令で定める舟車										

：特定用途防火対象物

## (文化財防火指導)

区分	市町別	区	合 計	雲 南 市	奥 出 雲 町	飯 南 町
文 化 財			14	10	3	1

## 消防用設備等関係届出状況

設備名 区分	合計	消 火 設 備							警 報 設 備			避 難 設 備			消火活動上 必要な施設			
		消 火 器	屋 内 消 火 栓 設 備	屋 外 消 火 栓 設 備	ス プ リ ン ク ラ ー 設 備	動 力 消 防 ポ ン プ 設 備	泡 消 火 設 備	移 動 式 粉 末 消 火 設 備	ハ ロ ン 消 火 設 備	自 動 火 災 報 知 設 備	漏 電 火 災 警 報 器	非 常 警 報 設 備	火 災 通 報 装 置	避 難 器 具	誘 導 標 識 灯	誘 導 標 識	排 煙 設 備	連 結 送 水 管
着工届	51		1	1	1				33		2	2	1		10			
設置届	117	30	2	3	2				45	1	2	4	1		27			
検査済証 交付件数	82	13	5	3	1				40		1	4	1		14			

## 火災予防条例等関係届出状況

区分	市町別			
	合計	雲 南 市	奥 出 雲 町	飯 南 町
防火対象物使用開始届	29	19	9	1
防火管理者（選・解）任届	94	66	17	11
水素ガスを充填する 気球の設置届	0	0	0	0
煙火打ち上げ・仕掛け届	24	6	14	4
道 路 工 事 届	911	487	357	67
炉・厨房設備・温風暖房機・ボイラー 給湯湯沸設備・乾燥設備設置届	11	4	6	1
火災とまぎらわしい煙又は火炎 を發するおそれのある行為の届	191	111	66	14
少量危険物・指定可燃物 貯 蔵 取 扱 届	37	22	6	9
発電設備・変電設備 蓄電池設備設置届	22	11	7	4
圧縮アセチレンガス 液化石油ガス届	46	20	11	15



## 2. 建築同意等

### 用途別建築同意等状況

用途別		合計 (件)	市 町 別		
			雲南市	奥出雲町	飯南町
合計		44	34	10	
1	イ 劇場・映画館				
	ロ 公会堂・集会所				
2	イ キャバレー・カフェ				
	ロ 遊技場・ダンスホール				
	ハ 性風俗関連特殊営業店舗				
	ニ カラオケボックス・個室型店舗				
3	イ 待合・料理店				
	ロ 飲食店				
4	百貨店・マーケット・店舗	1	1		
5	イ 旅館・ホテル・宿泊所				
	ロ 寄宿舎・下宿・共同住宅				
6	イ 病院・診療所・助産所				
	ロ 養護老人施設・重度障害者施設	1	1		
	ハ 老人デイサービスセンター・保育所				
	ニ 幼稚園・養護学校				
7	学 校	2		2	
8	図 書 館 ・ 博 物 館				
9	イ 蒸気浴場・熱気浴場				
	ロ 公衆浴場				
10	車 両 の 停 車 場 ・ 空 港				
11	神 社 ・ 寺 院 ・ 教 会	1	1		
12	イ 工 場 ・ 作 業 所	5	5		
	ロ 映画スタジオ・テレビスタジオ				
13	イ 自 動 車 車 庫 ・ 駐 車 場	2	1	1	
	ロ 飛 行 場 の 格 納 庫				
14	倉 庫	7	5	2	
15	前 各 項 以 外 の 事 業 所	4	2	2	
16	イ 複合用途防火対象物（特定用途を含むもの）				
	ロ 上 記 以 外 の も の				
16の2	地 下 街				
16の3	準 地 下 街				
17	重 要 文 化 財 ・ 史 跡				
18	50m 以上 の ア ー ケード				
	工 作 物				
	専 用 住 宅	10	10		
	個 人 用 車 庫 ・ 倉 庫	11	8	3	
	併 用 住 宅				

：特定用途防火対象物

### 工事別比較

新 築	35
増 築	
計 画 変 更	8
許 可 ( 認 定 )	1
用 途 変 更	
改 築	
移 転	
合 計	44

### 構造別比較

耐 火	
準 耐 火	3
そ の 他	41
合 計	44

### 月別建築同意等状況

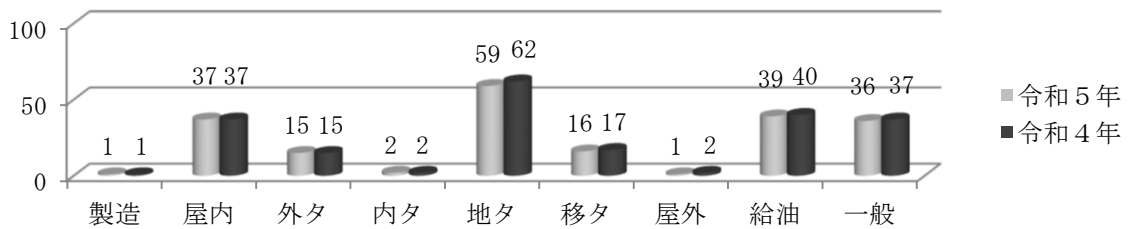
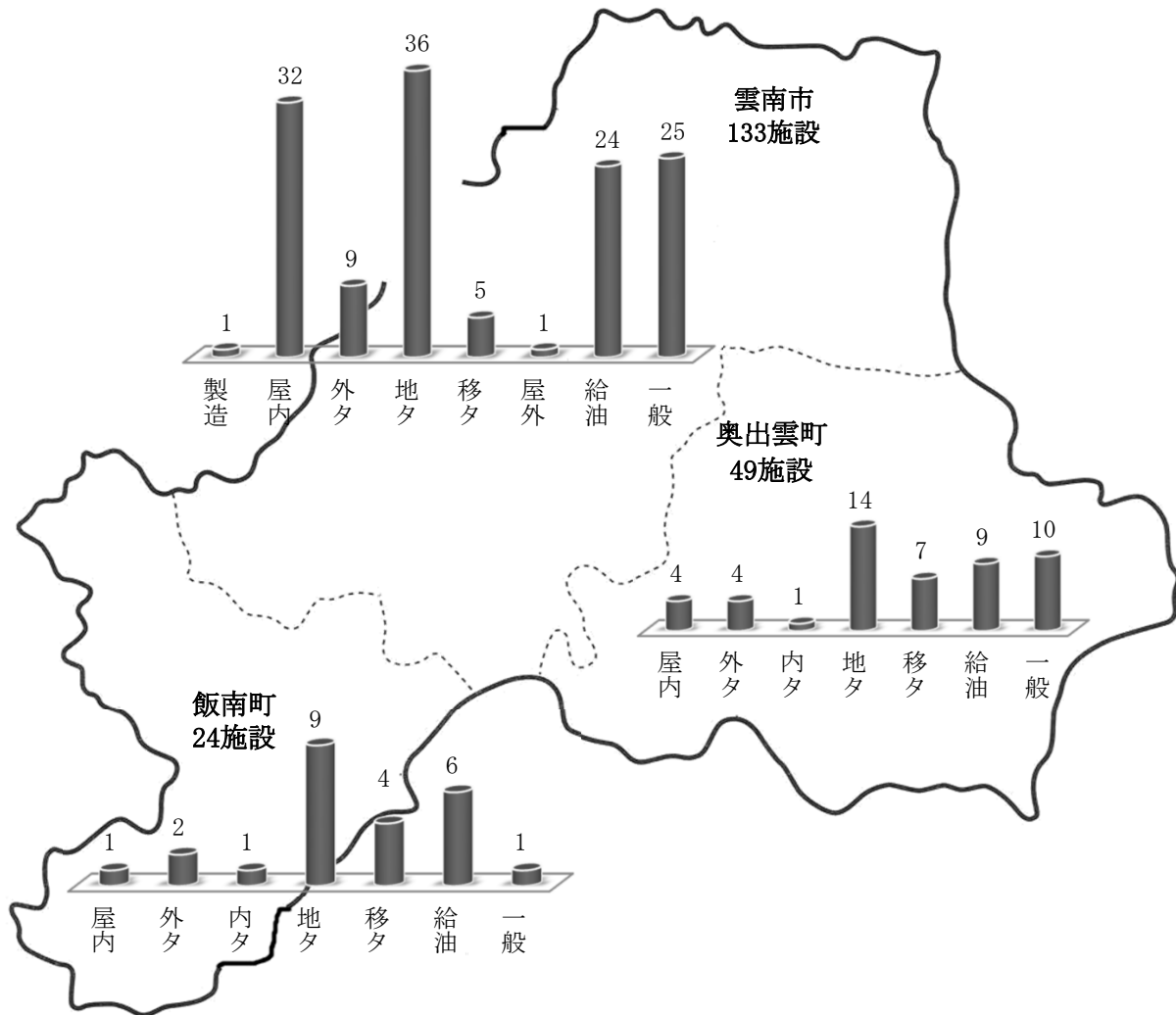
区分	月別 合計												
		1	2	3	4	5	6	7	8	9	10	11	12
合計	44	1	5	5	5	2	8	1	6	4	4	2	1
確認	35	1	5	5	4	2	6	1	3	4	1	2	1
計画変更	8				1		1		3		3		
許可	1						1						
計画通知	0												

### 階層別建築同意等状況

区分	月別 合計												
		1	2	3	4	5	6	7	8	9	10	11	12
合計	44	1	5	5	5	2	8	1	6	4	4	2	1
1階	34	1	3	5	3	2	6	1	4	4	3	2	
2階	10		2		2		2		2		1		1
3階	0												
4階	0												
5階	0												

### 3. 危険物

市町別施設数状況(休止中を含む)



製造	製造所	(1)	屋内	屋内貯蔵所	(37)
外タ	屋外タンク貯蔵所	(15)	内タ	屋内タンク貯蔵所	(2)
地タ	地下タンク貯蔵所	(59)	移タ	移動タンク貯蔵所	(16)
屋外	屋外貯蔵所	(1)	給油	給油取扱所	(39)
一般	一般取扱所	(36)			

合計 206施設

## 事務処理状況

許 可	設 置	製 造 所	
		貯 蔵 所	1
		取 扱 所	
	変 更	製 造 所	
		貯 蔵 所	
		取 扱 所	9

完 成 検 査	設 置	製 造 所	
		貯 蔵 所	1
		取 扱 所	
	変 更	製 造 所	
		貯 蔵 所	
		取 扱 所	9

タ ン ク 検 査	水	張	
	水	圧	2

承 認	仮 使 用		6
	仮 貯 蔵 ・ 仮 取 扱		1

製 造 所 等 廃 止 届	8
保 安 監 督 者 選 解 任	27
L P G 意 見 書	0

## 手数料収入状況

(単位：円)

合 計	製造所等の許可・完成検査・タンク検査				仮貯蔵・仮取扱及び仮使用			
	許 可 手 数 料		完成検査	タ ン ク 検 査		仮 貯 蔵	仮 取 扱	仮 使 用
	設 置	変 更		水 張	水 圧			
440,050	26,000	227,500	126,750		22,000		5,400	32,400

## 査察状況

月別 市町別	合計	1	2	3	4	5	6	7	8	9	10	11	12
		0	6	0	0	2	24	0	3	11	7	46	2
雲 南 市	60		6			1	16		1	11	1	22	2
奥 出 雲 町	29					1	4				3	21	
飯 南 町	12						4		2		3	3	

## 4. 火薬・高圧ガス・液化石油ガス

### 事務処理状況

#### 火薬類取締法関係

譲渡許可申請	
譲受許可申請	
譲受消費許可申請	7
消費許可（煙火）申請	13
消費許可申請	
庫外貯蔵指示	
合計	20

#### 高圧ガス保安法関係

製造施設設置許可申請	
製造施設変更許可申請	4
貯蔵所設置許可申請	1
貯蔵所変更許可申請	
製造貯蔵所完成検査申請	4
製造施設保安検査申請	6
合計	15

#### 液化石油ガス法関係

充てん設備（変更）許可申請	
充てん設備完成検査申請	
充てん設備保安検査申請	1
液化石油ガス設備工事届受理	4
合計	5

### 検査・査察状況

火薬	20
高圧ガス	27
液化石油ガス	1
合計	48

## 手数料収入状況

### 火薬類取締法関係

(単位：円)

区 分	1 件あたり	件 数	金 額
譲 渡 許 可	1,200		
譲 受 許 可	2,400		
譲 受 消 費 許 可	3,500		
	6,900	7	48,300
消 費 許 可 ( 煙 火 )	7,900	13	102,700
合 計		20	151,000

### 高圧ガス保安法関係

(単位：円)

区 分	件 数	金 額	
製 造 施 設 設 置 許 可 申 請			
製 造 施 設 等 変 更 許 可 申 請	4	199,000	
貯 蔵 所 設 置 許 可 申 請	1	25,000	
貯 蔵 所 変 更 許 可 申 請			
製 造 貯 蔵 所 完 成 検 査 申 請	4	156,000	
製 造 施 設 保 安 検 査 申 請	処 理 能 力 10 万 立 方 尺 以 上	1	150,000
	処 理 能 力 10 万 立 方 尺 未 満	5	500,000
合 計	15	1,030,000	

### 液化石油ガス法関係

(単位：円)

区 分	件 数	金 額
充 て ん 設 備 ( 変 更 ) 許 可 申 請		
充 て ん 設 備 完 成 検 査 申 請		
充 て ん 設 備 保 安 検 査 申 請	1	27,000
合 計	1	27,000

## 5. 防火・訓練指導

### 防火指導状況

月別 区別		合計	月別											
			1	2	3	4	5	6	7	8	9	10	11	12
合計		15	0	2	1	0	1	1	0	0	1	0	7	2
座談会・講習会	雲南市	12		2	1		1	1			1		4	2
	奥出雲町	3											3	
	飯南町	0												

### 訓練指導状況

月別 区別		合計	月別											
			1	2	3	4	5	6	7	8	9	10	11	12
合計		201	2	5	16	7	22	20	9	5	10	38	46	21
避難訓練指導	雲南市	69	1	1	4	1	8	7	3	1	4	17	14	8
	奥出雲町	29			4	1	1	4	3	2		3	11	
	飯南町	14		1	1	2	2			1		3	3	1
	計	112	1	2	9	4	11	11	6	4	4	23	28	9
消火訓練指導	雲南市	70	1	2	6	1	9	8	3	1	6	11	14	8
	奥出雲町	8					1	1				1	2	3
	飯南町	11		1	1	2	1					3	2	1
	計	89	1	3	7	3	11	9	3	1	6	15	18	12

# 防 火 委 員 会 編

## 1. 防火クラブ等結成状況

### 幼年消防クラブ結成状況

市 町 名	ク ラ ブ 数	会 員 数
雲 南 市	18	923
奥 出 雲 町	7	279
飯 南 町	4	123
合 計	29	1,325

### 少年消防クラブ結成状況

市 町 名	ク ラ ブ 数	会 員 数
雲 南 市	15	1,649
奥 出 雲 町	10	478
飯 南 町	4	172
合 計	29	2,299

### 女性・自治会等防火クラブ結成状況

市 町 名	ク ラ ブ 数	会 員 数
雲 南 市	216	6,686
奥 出 雲 町	41	1,548
飯 南 町	13	259
合 計	270	8,493

## 2. 防火クラブ表彰歴

### 幼年消防クラブ

#### 島根県知事表彰受賞

令和5年11月21日 阿井幼児園幼年消防クラブ（奥出雲町）

### 少年消防クラブ

#### 島根県知事表彰受賞

令和5年11月21日 八川小学校少年消防クラブ（奥出雲町）

### 防火クラブ

#### 島根県知事表彰受賞

令和5年11月21日 雨川婦人防火クラブ（奥出雲町）

#### 雲南防火委員会会長表彰受賞

令和5年5月22日 共和自治会自主防災組織（木次町）

令和5年5月22日 北大西自治会自主防災組織（加茂町）



# 警 防 編

## 事務分掌

### 警防課

- ・火災、地震及び風水害等の警戒並びに防御に係る事務に関する事。
- ・消防、救助業務及び訓練の計画並びに立案及び指導に関する事。
- ・消防及び救助技術の調査研究に関する事。
- ・消防用機械器具の調査研究に関する事。
- ・消防用機械器具の維持管理の統括に関する事。
- ・車両の安全運転管理の統括に関する事。
- ・気象情報及び火災警報に関する事。
- ・火災等の原因及び損害の調査の統括に関する事。
- ・火災、救助等の統計及び報告の統括に関する事。
- ・り災証明に関する事。
- ・消防車両等及び機械器具の整備計画等の統括に関する事。
- ・消防団その他団体等の消防訓練等の指導の統括に関する事。
- ・消防相互応援協定に関する事。
- ・消防機関等との連絡調整に関する事。
- ・救急業務の実施計画に関する事。
- ・救急技術の調査研究及び指導に関する事。
- ・救急統計及び報告に関する事。
- ・救急搬送証明に関する事。
- ・応急手当の普及啓発の統括に関する事。
- ・メディカルコントロール協議会に関する事。
- ・救急医療機関との連絡調整に関する事。

### 消防署

- ・公印の保管に関する事。
- ・消防署の文書收受等及び庶務に関する事。
- ・火災、地震及び風水害等の警戒並びに防御に関する事。
- ・火災等の原因及び損害の調査に関する事。
- ・火災等の統計及び報告に関する事。
- ・消防水利の情報収集に関する事。
- ・消防用機械器具の配置及び整備保全に関する事。
- ・救急活動に関する事。
- ・救急業務の高度化推進に関する事。
- ・救急応急手当の普及啓発に関する事。
- ・救助活動に関する事。
- ・車両の安全運転管理に関する事。
- ・消防、救急及び救助活動の記録並びに安全管理に関する事。
- ・消防、救急及び救助の資器材並びに活動の推進に関する事。
- ・職員の配置、服務、教養及び訓練礼式等に関する事。
- ・消防、救急及び救助訓練の実施に関する事。
- ・消防団その他団体等の消防訓練等の指導に関する事。
- ・火災予防及び消防広報に関する事。
- ・防火対象物の査察等に関する事。
- ・火災予防条例等の指導に関する事。
- ・建築物等の許可等の消防同意に関する事。
- ・消防署職員の勤務指定に関する事。
- ・救急統計及び報告に関する事。
- ・救急機械器具の配置及び整備保全に関する事。

# 1. 火災

## 発生状況

区分 年別	件数							焼損棟数				り災世帯数			り 災 人 員
	総 件 数	建 物	林 野	車 両	船 舶	航 空 機	そ の 他	全 焼	半 焼	部 分 焼	ぼ や	全 損	半 損	小 損	
平成30年	36	9	8	5			14	8	5	2	8			3	21
令和元年	26	11	1	1			13	9	3	5	3			2	12
令和2年	30	12	6	1			11	6		4	4	1	1	6	15
令和3年	23	11	2	1			9	15	1	6	3	5		3	20
令和4年	30	11	6	1			12	8		6	5	4		6	27
令和5年	34	15	6	3			10	17		14	7	6		4	22
1月	2	2						1		1		1			1
2月	1	1						2		2		1			2
3月	13	3	6				4	2	1	2	2	1		1	6
4月	2	1		1				1			1	1			3
5月	7	2		1			4			2	1			1	2
6月	2	2						6		1	1				
7月	0														
8月	1						1								
9月	0														
10月	0														
11月	5	3		1			1	4	1	3	1	1		1	4
12月	1	1						1		3	1	1		1	4

## 市町別発生状況

区分 国縣市町別	件数							焼損棟数				り災世帯数			り 災 人 員
	総 件 数	建 物	林 野	車 両	船 舶	航 空 機	そ の 他	全 焼	半 焼	部 分 焼	ぼ や	全 損	半 損	小 損	
雲南市	21	9	4	1			7	14	1	8	4	4		1	13
奥出雲町	8	3	2	1			2	1	1	3	1	1		1	4
飯南町	5	3		1			1	2		3	2	1		1	5
全国(令和4年)	36,314	20,167	1,239	3,409	78	2	11,419	6,672	1,432	7,068	13,621	4,029	1,107	13,279	38,458
島根県(令和4年)	292	113	37	13	3	0	126	73	6	53	82	30	3	66	236

死傷者		焼損面積		損害見積額 (千円)								
死者	傷者	建物 (m <sup>2</sup> )	林野 (a)	建物		林野	車両	船舶	航空機	その他	爆発	総額
				建物	収容物							
	6	946	77	37,273	8,136	1,736	1,179			61		48,385
	2	1,136	7	41,489	13,648	133	40			595		55,905
	4	399	153	25,800	3,365	2,642	2,573			729		35,109
3	5	1,728	28	55,396	8,645	2,122	517			583		67,263
	4	1,110	187	65,622	5,956	2,266	916			192		74,952
	3	3,055	16	57,946	12,840	0	402			727		71,945
		215		11,409	196					25		11,630
	2	932		9,233	5,209					75		14,517
		208	15	4,820	487					29		5,336
		235	1	13,341	656		78			3		14,078
		15		41			237			53	30	361
		162		1,278	3,944							5,222
												0
												0
												0
												0
	1	993		11,221	1,260		87			157		12,725
		295		6,603	1,088					385		8,076

死傷者		焼損面積		損害見積額 (千円)								
死者	傷者	建物 (m <sup>2</sup> )	林野 (a)	建物		林野	車両	船舶	航空機	その他	爆発	総額
				建物	収容物							
	2	1,997	12	35,454	11,824		78			568	30	47,954
		625	3	8,030	232		237			23		8,522
	1	433	1	14,462	784		87			136		15,469
1,452	5,750	1,161,026	60,517	63,962,780	31,365,367	344,678	2,425,549	1,022,018	3,725	2,395,765	222,832	101,742,714
11	38	29,252	469	524,738	400,974	2,657	6,515	153,642	0	15,145	45	1,103,716

### 用途別建物発生状況

火元の用途	件数	焼損棟数				り災世帯	り災人員	焼損面積	
		全焼	半焼	部分焼	ぼや			床面積 (㎡)	表面積 (㎡)
住宅	9	9	1	7	4	9	20	2386	237
共同住宅	1			1				5	
倉庫	1	1	1	2				7	57
店舗	1				1				
物置	1			2	1			174	19
作業場	2	6		1	1			158	4
合計	15	16	2	13	7	9	20	2730	317

※車両火災で建物8㎡を焼損しているため、発生状況の床面積とは一致しない。

### 出火原因別発生状況

原因別	出火件数	市町別			損害額 (千円)
		雲南市	奥出雲町	飯南町	
たき火	13	8	3	2	1,297
こんろ	1	1			30
排気管	1		1		256
煙突・煙道	1			1	14,000
電灯・電気等の配線	1	1			53
配線機器	1	1			78
放火の疑い	1	1			1
その他	8	5	2	1	34,048
不明	7	4	2	1	22,182
合計	34	21	8	5	71,945

### 曜日別・時間帯別発生状況

曜日 時間	曜日							合計
	日	月	火	水	木	金	土	
0～6						1		1
6～12	1			2	2	2	1	8
12～18	3	1	3	5	2	2	2	18
18～24	1	1	2		2			6
不明		1						1
合計	5	3	5	7	6	5	3	34

## 2. 救助

### 出動状況

事故種別		合	交	火	水	自	機	建	ガ	破	そ
区分		計	通	災	難	然	械	物	ス	裂	の
			事		事	災	に	に	・	事	他
			故		故	害	よ	よ	酸	故	の
			故				る	る	欠		事
			故				事	事	事		故
出	件	64	44	1	2		2	3			12
活	件	32	18	1	1		1	3			8
救	人	38	23	2	1		1	3			8
出	計	510	364	23	15	0	13	20	0	0	75
	消	41	16	17	2		0				6
	救	212	157		6		7	11			31
	救	257	191	6	7		6	9			38
出	計	157	111	7	5	0	4	6	0	0	24
	ボ	29	18	2	1		2	1			5
	ン										
	プ										
	車										
出	救	33	27		1			2			3
動	急	85	64	2	2		2	3			12
車	そ	10	2	3	1						4
	の										
	他										
	の										
	両										

### 市町別出動状況

事故種別		合	交	火	水	自	機	建	ガ	破	そ
国		計	通	災	難	然	械	物	ス	裂	の
市			事		事	災	に	に	・	事	他
町			故		故	害	よ	よ	酸	故	の
別			故				る	る	欠		事
			故				事	事	事		故
雲	南	39	28	1	2			2			6
市											
奥	出	16	10				1				5
町											
飯	南	8	5				1	1			1
町											
そ	の	1	1								
他	(										
	管										
	外										
	)										
雲	南	64	44	1	2	0	2	3	0	0	12
消	防										
本	部										
全	国	108,515	21,135	3,638	3,986	430	1,579	48,103	736	7	28,901
(	令										
和	4										
年	)										
島	根	544	250	16	54	2	12	60	5	0	145
県	(										
(	令										
)	和										
	4										
	年										

### 3. 救急

#### 出場状況

区分 年別	出場件数	搬送人員	事 故 別			
			火災	自然災害	水難	交通
令和元年	2,388	2,308			1	114
令和2年	2,168	2,068	4		2	144
令和3年	2,272	2,202	5	1	1	114
令和4年	2,620	2,525	2		4	119
令和5年	2,704	2,602	2		0	124
1月	260	246				7
2月	230	215	2			2
3月	193	188				8
4月	205	196				12
5月	209	201				7
6月	209	206				3
7月	236	226				12
8月	260	255				20
9月	219	209				10
10月	214	207				9
11月	216	208				13
12月	253	245				21

#### 市町別出場状況

区分 国縣市町別	出場件数	搬送人員	事 故 別			
			火災	自然災害	水難	交通
雲南市	1,741	1,677	2			89
奥出雲町	668	639				23
飯南町	293	285				11
その他(管外)	2	1				1
雲南消防本部	2,704	2,602	2	0	0	124
全国(令和4年)	7,229,572	617,283	22,369	623	4,719	382,301
島根県(令和4年)	34,112	32,100	86	8	72	1,587

出 場 件 数								一日平均 出場件数
労働災害	運動競技	一般負傷	加害	自損行為	急病	転院	その他	
20	18	378	1	21	1,429	400	6	6.5
18	11	327	2	19	1,270	368	3	5.9
27	7	343	2	20	1,347	398	7	6.2
19	7	376	4	18	1,665	391	15	7.1
25	9	405	1	23	1,698	408	9	7.4
4		34		2	171	41	1	8.3
1	1	38		1	150	31	4	8.2
2		35		1	121	25	1	6.2
	1	19		3	134	36		6.8
3	1	37	1	2	130	28		6.7
1		36		1	120	47	1	6.9
3	2	30		3	154	32		7.6
5	1	37		1	166	30		8.3
	2	27			146	33	1	7.3
2		45		1	119	38		6.9
2	1	26		3	142	28	1	7.2
2		41		5	145	39		8.1

出 場 件 数								一日平均 出場件数
労働災害	運動競技	一般負傷	加害	自損行為	急病	転院	その他	
15	5	264	1	16	1177	168	4	4.8
5	2	94		5	384	151	4	1.8
5	2	47		2	136	89	1	0.8
					1			0.005
25	9	405	1	23	1,698	408	9	7.4
58,576	35,708	1,101,281	26,786	60,327	4,884,630	537,359	114,893	19,807.0
284	200	5,237	63	264	22,827	3,214	270	93.4

## 現場到着所要時間出場状況

時間 種別	合計	現場到着所要時間別件数					最短時間 (分)	最長時間 (分)	平均時間 (分)
		3分未満	3分以上 5分未満	5分以上 10分未満	10分以上 20分未満	20分以上			
急病	1,698	3	11	459	1,062	163	1	41	12.7
交通事故	124		2	34	68	20	4	37	14.4
一般負傷	405		3	103	239	60	4	49	13.5
その他	477	1	21	285	153	17	1	33	9.3
合計	2,704	4	37	881	1,522	260			12.4

## 月別・時間別出場状況

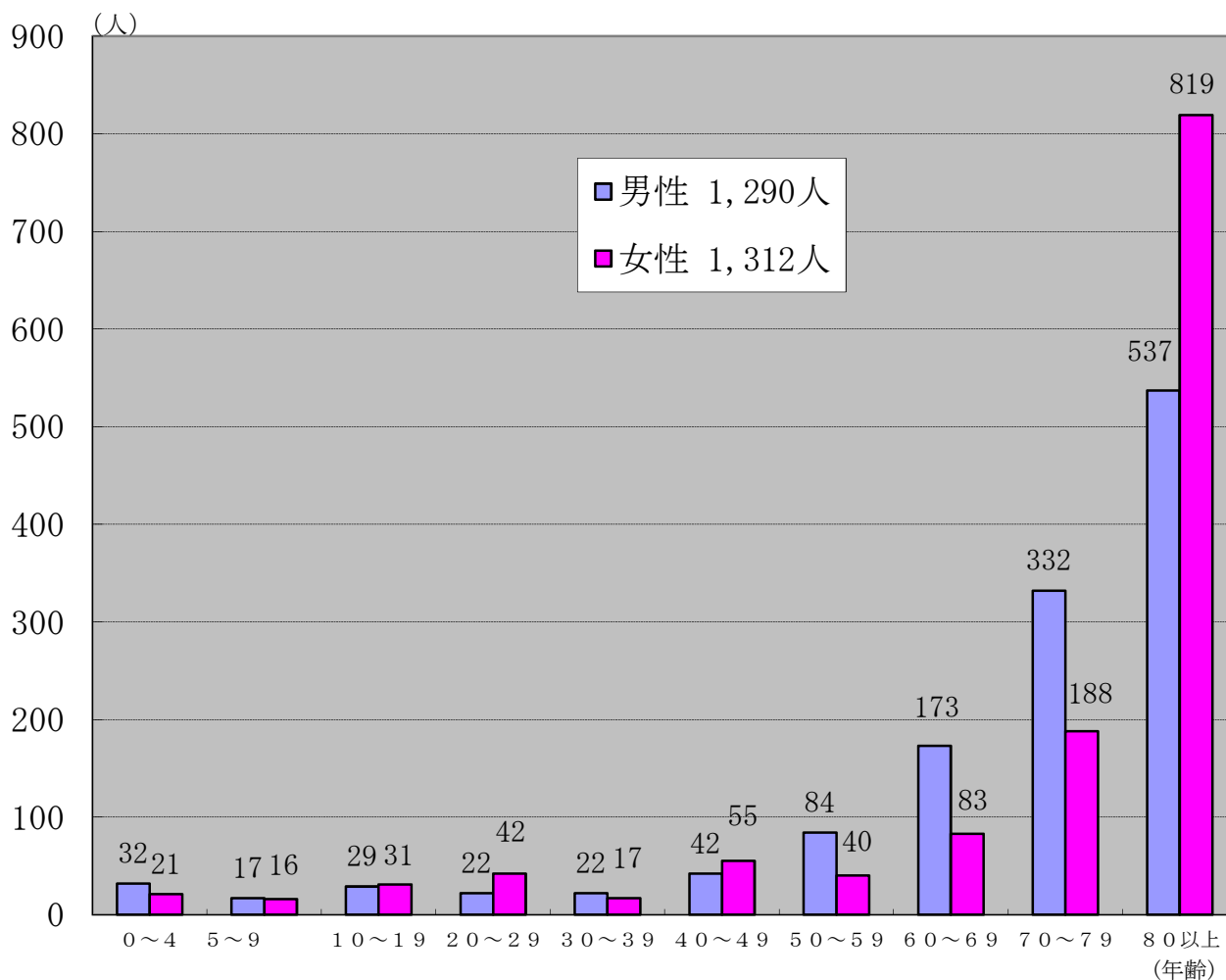
月 時間	合計	1	2	3	4	5	6	7	8	9	10	11	12
0～2	93	10	9	6	5	9	7	9	7	10	11	5	5
2～4	66	3	4	7	2	6	5	6	6	6	4	5	12
4～6	86	10	9	7	3	10	6	6	8	7	3	7	10
6～8	182	13	9	9	16	18	11	24	26	11	9	16	20
8～10	337	43	27	23	20	34	21	12	42	30	23	27	35
10～12	430	43	38	33	25	27	41	47	34	34	40	32	36
12～14	325	20	27	16	29	29	24	20	30	30	37	27	36
14～16	290	31	31	23	23	19	16	30	36	24	21	16	20
16～18	293	30	23	30	21	22	23	34	17	18	22	26	27
18～20	286	27	22	20	33	17	27	22	27	19	18	33	21
20～22	200	21	18	13	19	11	19	17	23	13	12	14	20
22～24	116	9	13	6	9	7	9	9	4	17	14	8	11
合計	2,704	260	230	193	205	209	209	236	260	219	214	216	253



## 曜日別出場状況

種別 曜日	合計	火 災	自 然 災 害	水 難	交 通	労 働 災 害	運 動 競 技	一 般 負 傷	加 害	自 損 行 為	急 病	転 院	そ の 他
月	402	2			17	2	1	56		1	254	68	1
火	402				18	8		52		3	256	65	
水	394				16	5	2	62	1	3	254	48	3
木	419				17	3	1	68		5	252	73	
金	385				22	3		52		4	223	79	2
土	359				13	3	4	70		3	224	40	2
日	343				21	1	1	45		4	235	35	1
合 計	2,704	2	0	0	124	25	9	405	1	23	1,698	408	9

## 年齢・性別搬送人員数



## 病院別搬送人員数

種別	火災	自然災害	水難	交通	労働災害	運動競技	一般負傷	加害	自損行為	急病	転院	その他	合計
病院別													
合計	2	0	0	110	24	9	394	1	14	1,641	407	0	2,602
雲南市立病院	2			44	4	5	205		5	809	75		1,149
町立奥出雲病院				11	3	1	63		1	252	34		365
飯南町立飯南病院				9	4	2	42			138			195
平成記念病院				2	1		21			87	2		113
奥出雲コスモ病院										1			1
松江市立病院							3			20	10		33
松江赤十字病院										15	27		42
玉造病院							1			2			3
松江生協病院							1			2			3
松江医療センター										2	5		7
島根大学医学部附属病院				9	1	1	13			106	129		259
島根県立中央病院				1	3		15		6	99	92		216
市立三次中央病院				1	1		3			5	12		22
鳥取大学医学部附属病院											1		1
出雲徳洲会病院							2	1		15			18
その他										6	5		11
ドクターヘリ				13	3		19		2	81	13		131
ドクターカー				20	4		6			1	2		33

## ドクターヘリの運航実績（要請件数）

	雲南市	奥出雲町	飯南町	合計
令和4年	114	49	23	186
令和5年	131	57	23	211

## 傷病程度別搬送人員数

種別	火災	自然災害	水難	交通	労働災害	運動競技	一般負傷	加害	自損行為	急病	転院	その他	合計
傷病程度													
合計	2	0	0	110	24	9	394	1	14	1,641	407	0	2,602
死亡				1					2	16			19
重症				4	4		29		5	181	56		279
中等症				63	16	2	249	1	7	1,023	340		1,701
軽症	2			42	4	7	116			421	11		603

## 急病の内訳

分類別 傷病程度	合計	循環系		消化系	呼吸系	精神系	感覚系	泌尿系	新生物	その他	不明
		脳疾患	心疾患等								
死亡	16	0	10	0	0	0	0	0	0	3	3
重症	181	41	53	10	24	0	1	1	3	27	21
中等症	1,023	163	131	109	147	16	36	31	14	312	64
軽症	421	59	28	37	35	27	38	12	1	146	38
合計	1,641	263	222	156	206	43	75	44	18	488	126

## 応急処置の状況

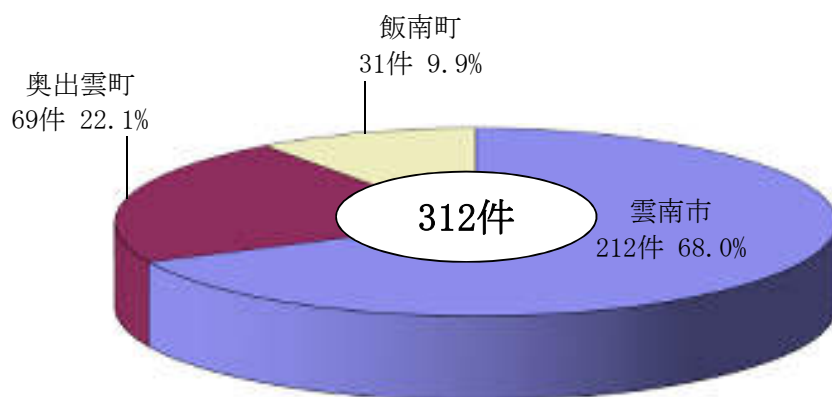
区分 種別	応急処置を施した搬送人員	処置項目																				
		合計	止血	固定	人工呼吸	心肺蘇生	酸素吸入	保温	被覆	血中酸素飽和度	血圧測定	聴診器による心音呼吸音の聴取	気管挿管	ラリンゲルチューブ等	(器具を用いた気道確保)	その他の気道確保	静脈路確保	アドレナリン投与	ブドウ糖投与	除細動	心電図	血糖測定
急病	1640	6,344	5	12	5	63	423	75	3	1,584	1,560	941	13	40	91	59	37	9	3	1,274	100	47
交通事故	110	473	9	77		2	6	7	21	108	106	72		2	2	3	2		1	55		
一般負傷	394	1,357	21	81	4	6	34	17	62	391	386	156	3	2	8	9	6			159	1	11
その他	456	1,554	9	15	2	8	116	23	12	446	443	147		5	8	6	5			303		6
合計	2600	9,728	44	185	11	79	579	122	98	2,529	2,495	1,316	16	49	109	77	50	9	4	1,791	101	64

## 4. その他の災害

### 出動状況

区分 事故種別	出 動 件 数	出 動 人 員				出 動 車 両					
		合 計	消 防 隊 員	救 助 隊 員	救 急 隊 員	合 計	ポ ン プ 車	水 槽 付	ポ ン プ 車	救 助 工 作 車	救 急 車
合 計	312	981	877	44	60	319	132	137	12	20	18
危険物排除	6	25	7	18		7		2	5		
怪煙警戒	15	49	49			15	1	14			
ガス漏れ	0	0				0					
誤 発 報	5	28	28			8	3	5			
救急支援	48	153	127	26		48	32	4	7		5
へリ支援	210	628	628			210	93	105			12
そ の 他	28	98	38		60	31	3	7		20	1

### 市町別出動件数



## 5. 操法関係

雲南地区消防団操法大会成績一覧表

部 別 回・年月日	ポンプ車の部				小型ポンプの部			
	1 位	得 点	2 位	得 点	1 位	得 点	2 位	得 点
第 21 回 H8.8.4	仁 多	176.0	横 田	161.0	仁 多	185.0	加 茂	177.0
第 22 回 H9.7.20	掛 合	189.0	横 田	182.0	仁 多	198.0	大 東	196.0
第 23 回 H10.8.9	三刀屋	197.0	仁 多	187.0	三刀屋	199.0	横 田	199.0
第 24 回 H11.8.8	横 田	188.0	赤 来	164.0	仁 多	192.0	加 茂	184.0
第 25 回 H12.7.23	仁 多	194.0	赤 来	186.0	加 茂	191.0	赤 来	191.0
第 26 回 H13.7.22	横 田	186.0	掛 合	182.0	仁 多	199.0	大 東	198.0
第 27 回 H14.7.21	掛 合	190.0	大 東	188.0	木 次	197.0	掛 合	195.0
第 28 回 H15.7.20	木 次	194.0	横 田	188.0	仁 多	199.0	三刀屋	198.0
第 29 回 H16.8.8	仁 多	187.0	頓 原	166.0	大 東	193.0	加 茂	193.0
第 30 回 H17.7.17	奥出雲	187.0	大 東	184.0	奥出雲	197.0	三刀屋	192.0
第 31 回 H18.7.16	奥出雲	191.0	木 次	188.0	吉 田	196.0	加 茂	188.0
第 32 回 H19.7.22	奥出雲	191.0			大 東	193.0	木 次	191.0
第 33 回 H20.7.20	奥出雲	188.5	三刀屋	175.0	奥出雲	195.5	加 茂	192.0
第 34 回 H21.7.26	掛 合	186.0	奥出雲	179.0	奥出雲	193.5	吉 田	187.5
第 35 回 H22.7.18	奥出雲	179.0	吉 田	167.5	大 東	188.5	奥出雲	186.0
第 36 回 H23.7.24	奥出雲	178.0	木 次	175.0	奥出雲	186.5	掛 合	182.5
第 37 回 H24.7.22	奥出雲	182.0	大 東	176.0	奥出雲	188.5	掛 合	188.0
第 38 回 H25.7.14	奥出雲	184.0	三刀屋	173.5	奥出雲	191.0	木 次	191.0
第 39 回 H26.7.20	奥出雲	185.0	掛 合	179.0	奥出雲	184.0	大 東	181.0
第 40 回 H27.7.19	吉 田	181.5	奥出雲	170.5	奥出雲	189.0	飯 南	187.0
第 41 回 H28.7.17	奥出雲 (布勢)	176.5	奥出雲 (鳥上)	176.5	飯 南	87.5	大 東	83.0
第 42 回 H29.7.16	木 次 (木次)	173.0	奥出雲 (馬木)	172.0	奥出雲 (三沢)	78.5	大 東 (佐世)	77.0
第 43 回 H30.7.15	奥出雲 (阿井)	185.5	大 東 (大東)	176.0	奥出雲 (鳥上)	85.5	掛 合 (入間)	83.5
第 44 回 R元.7.14	奥出雲 (八川)	175.0	三刀屋 (自動車分団)	155.5	奥出雲 (三成)	86.0	木次 (温泉)	84.5
第 45 回 R2	新型コロナウイルス感染症の影響により中止							
第 46 回 R3	新型コロナウイルス感染症の影響により中止							
第 47 回 R4	新型コロナウイルス感染症の影響により中止							
第 48 回 R5	島根県消防操法大会中止のため開催なし							

# 島根県消防操法大会成績一覧表

部 別 回・年月日		ポンプ車の部			小型ポンプの部			備 考
		出場町	成績	得点	出場町	成績	得点	
第51回 H19.8.5	益田市	奥出雲	3位	182.0	奥出雲	1位	197.0	
					大東	4位	195.0	
第52回 H20.8.3	出雲市	三刀屋	2位	190.5	奥出雲	7位	193.0	
					奥出雲	3位	188.0	
第53回 H21.8.9	大田市	掛合	2位	181.5	大東	8位	193.0	
					飯南	7位	182.5	
第54回 H22.8.1	安来市	奥出雲	4位	180.0	加茂	15位	188.5	
					吉田	6位	178.0	
第55回 H23.8.7	浜田市	飯南	3位	192.5	奥出雲	11位	187.0	
					奥出雲	4位	188.5	
第56回 H24.8.5	奥出雲町	奥出雲	1位	188.0	掛合	8位	189.0	
					奥出雲	4位	176.5	
第57回 H25.8.4	江津市	三刀屋	4位	186.5	奥出雲	10位	189.0	
					奥出雲	5位	180.5	
第58回 H26.8.3	松江市	掛合	5位	184.0	奥出雲	1位	191.5	奥出雲町消防団（小型ポンプの部）第24回全国消防操法大会出場（準優勝）
					奥出雲	10位	174.0	
第59回 H27.8.9	益田市	奥出雲	2位	191.5	奥出雲	2位	187.5	
					吉田	3位	187.5	
第60回 H28.7.31	出雲市	奥出雲	2位	180.0	木次	3位	186.0	
					加茂	5位	162.0	
第61回 H29.7.29	大田市	木次	3位	171.5	飯南	4位	185.0	
					奥出雲	6位	165.5	
第62回 H30.7.29	雲南市	飯南	3位	179.0	加茂	6位	182.5	
					三刀屋	5位	174.5	
第63回 R元.7.28	浜田市	飯南	9位	169.0	掛合	13位	184.0	
					奥出雲	7位	184.0	
第64回 R2.7.26	安来市	/			/			新型コロナウイルス感染症の感染拡大防止のため中止
第65回 R3.7.18	安来市	/			/			新型コロナウイルス感染症の感染拡大防止のため中止
第66回 R4.7.3	松江市	/			/			新型コロナウイルス感染症の感染拡大防止のため中止
第66回 R5.7.2	松江市	/			/			新型コロナウイルス感染症の感染拡大防止及び全国消防操法大会を選考する年ではないため中

## 6. 応急手当普及啓発実施状況

### 応急手当指導員数

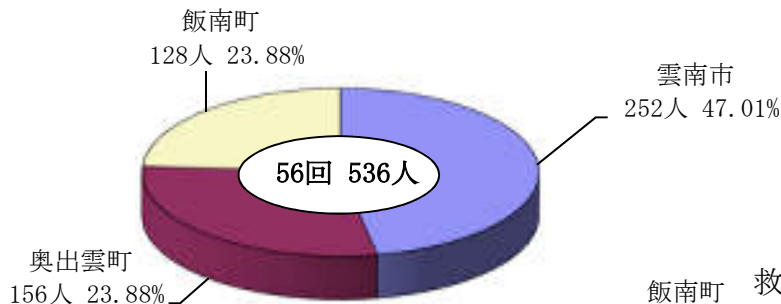
種別 \ 区分	合計	消防職員	消防職員 退職者	消防団員	その他
合計 (人)	115	113	2	0	0
応急手当指導員講習Ⅰ (修了者)	91	89	2		
応急手当指導員講習Ⅱ (修了者)	24	24			
応急手当指導員講習Ⅲ (修了者)	0				
消防長が認めた者	0				

### 救命講習等実施状況

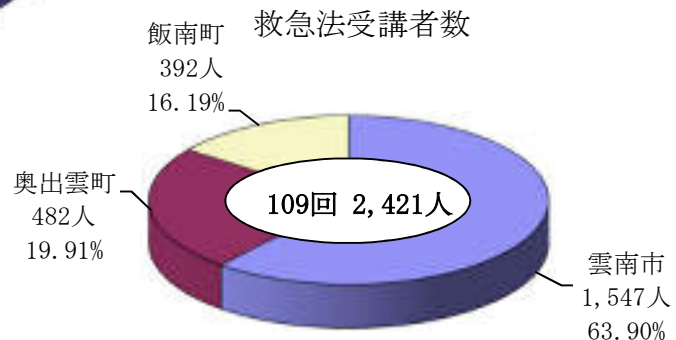
年別 \ 区分	合計		上級救命講習 (8時間)		普通救命講習 (Ⅰ・Ⅱ・Ⅲ)		応急手当指導 員養成再講習		その他の 救急法講習	
	受講人員	回数	受講人員	回数	受講人員	回数	受講人員	回数	受講人員	回数
令和元年	4,492	172			485	52			4,007	120
令和2年	757	40			114	14			643	26
令和3年	2,065	104			302	30			1,763	74
令和4年	1,369	85	4	1	245	26			1,124	58
令和5年	2,957	165	22	1	514	55			2,421	109

### 開催市町別受講者数

普通救命講習受講者数



救急法受講者数



# 7. 車両

## 車両配置状況

所属	車両種別	車名	年式	排気量 (cc)	型別	級別	無線呼出名称	備考	
消 防 本 部 ・ 雲 南 消 防 署	雲南1 指揮車	三菱	令和3年式	1,790			うんなん1	4WD	
	雲南2 連絡車	スズキ	令和元年式	650				4WD	
	雲南3 連絡車	スバル	平成22年式	650			うんなん3	4WD	
	雲南4 連絡車	三菱	平成24年式	650			うんなん4	4WD	
	雲南5 連絡車	日産	平成26年式	1,990			うんなん5	4WD	
	雲南6 防災支援車	日産	平成28年式	1,990			うんなん6	4WD	
	雲南7 連絡車	日産	令和3年式	1,990				FF	
	雲南指揮1 指揮隊車	トヨタ	平成27年式	2,690			うんなんしき1	4WD	
	雲南ポンプ1 ポンプ車	日野	平成13年式	4,890	CD-I 小型ポンプ	A-2 B-3	うんなんポンプ1	4WD	
	雲南ポンプ2 ポンプ車	日野	平成22年式	4,000	CD-I 小型ポンプ	A-2 B-3	うんなんポンプ2	4WD	
	雲南タンク1 水槽付ポンプ車	日野	令和2年式	5,120	II	A-2	うんなんタンク1	4WD	
	雲南救助1 救助工作車	日野	令和5年式	5,120	II		うんなんきゅうじょ1	4WD	
	雲南特殊1 災害支援車	いすゞ	平成18年式	4,770			うんなんとくしゅ1	FR	
	雲南はしご1 ポンプ付屈折はしご車	日野	平成11年式	7,960	屈折はしご 20m級	A-2	うんなんはしご1	FR	
	雲南救急1 救急車	トヨタ	平成25年式	2,690	高規格		うんなんきゅうきゅう1	4WD	
	雲南救急2 救急車	トヨタ	平成31年式	2,690	高規格		うんなんきゅうきゅう2	4WD	
	雲南救急3 救急車	トヨタ	平成22年式	2,690	高規格		うんなんきゅうきゅう3	4WD	
	奥出雲 消防署	奥出雲指揮1 指揮隊車	ダイハツ	平成26年式	650			おくいずもしき1	4WD
		奥出雲ポンプ1 ポンプ車	日野	平成19年式	4,000	CD-I 小型ポンプ	A-2 B-3	おくいずもポンプ1	4WD
奥出雲タンク1 水槽付ポンプ車		日野	平成25年式	6,400	I-A	A-2	おくいずもタンク1	4WD	
奥出雲救急1 救急車		トヨタ	平成23年式	2,690	高規格		おくいずもきゅうきゅう1	4WD	
奥出雲救急2 救急車		トヨタ	平成20年式	2,690	高規格		おくいずもきゅうきゅう2	4WD	
飯南 消防署	飯南指揮1 指揮隊車	スバル	平成22年式	650			いいなんしき1	4WD	
	飯南ポンプ1 ポンプ車	日野	令和4年式	4,000	CD-I 小型ポンプ	A-2 B-3	いいなんポンプ1	4WD	
	飯南タンク1 水槽付ポンプ車	日野	平成30年式	5,120	I-A	A-2	いいなんタンク1	4WD	
	飯南救急1 救急車	トヨタ	平成27年式	2,690	高規格		いいなんきゅうきゅう1	4WD	
	飯南救急2 救急車	トヨタ	令和2年式	2,690	高規格		いいなんきゅうきゅう2	4WD	



## 車両別出動状況

区分		合計	火災	救急	救助	警戒・広報	訓練	査察等	訓練指導	その他の災害	原因調査	その他	
車	別												
合計		5,274	102	2,537	71	60	89	277	228	298	54	1,558	
消 防 本 部 雲 南 消 防 署 奥 出 雲 消 防 署 飯 南 消 防 署	雲南 1	107	2			4	2	10	8	6	2	73	
	雲南 2	231				1	1	4	9		4	212	
	雲南 3	198	1					4	9	14	4	166	
	雲南 4	183	1						47	24		111	
	雲南 5	127						5	4	35	3	80	
	雲南 6	65	3		2			8	8	7	2	6	29
	雲南 7	108							2	1	0	1	104
	雲南指揮 1	19	8		2			1			4		4
	雲南ポンプ 1	107	6		1			3	12	1	43	1	40
	雲南ポンプ 2	223	18				2	8	62	11	60	3	59
	雲南タンク 1	121	17		2	1	1			8	62	1	29
	雲南救助 1	63	3		41				2		3		14
	雲南特殊 1	39	1					3					35
	雲南はしご 1	8					4						4
	雲南救急 1	275		263							1		11
	雲南救急 2	996		972			2				7		15
	雲南救急 3	149		120			2	1			2		24
	奥出雲指揮 1	253	5		1	5	4	10	47	4	4	6	171
	奥出雲ポンプ 1	103	10				4	17	26	1	19	2	24
奥出雲タンク 1	205	10		15	9	14	33	13	47	9	9	55	
奥出雲救急 1	364		332							1		31	
奥出雲救急 2	413		384			1				1		27	
飯南指揮 1	197	3				3	4	3	42	1	8	133	
飯南ポンプ 1	91	7				12	10	24	4	4	4	26	
飯南タンク 1	126	7		7	11	2	21	3	27			48	
飯南救急 1	238		224							2		12	
飯南救急 2	265		242							2		21	

## 8. 消防用資器材等現有狀況

現有狀況

種 類	署 別				合計
	雲南消防署	奥出雲消防署	飯南消防署		
一 般 救 助 用 器 具	かぎ付きはしご	3	1	1	5
	三連はしご	3	1	1	5
	空気式救助マット一式				0
	救命索発射銃	2	2	1	5
	救助用縛帯	4	3	2	9
	平担架	1			1
	バスケット型担架	2	1	1	4
	油圧ジャッキ	2		1	3
	油圧スプレッダー	2	1	1	4
	可搬ウィンチ	4	1	2	7
重 量 物 排 除 用 器 具	マンホール救助器具	1			1
	マット型空気ジャッキ式	1	1	1	3
	油圧切断機	2	1	1	4
	エンジンカッター	2	2	1	5
	ガス溶断機	1			1
	チェーンソー	3	1	1	5
	鉄線カッター	4	3	5	12
	空気鋸	2	1	1	4
	万能斧	18	3	5	26
	ハンマー	7	2	3	12
破 壊 器 具	削岩機	1			1
	可燃性ガス測定器	2	2	2	6
	有毒ガス測定器	1	1	1	3
	空気呼吸器	35	7	7	49
	防塵マスク	24	15	9	48
	耐電手袋	8	2	3	13
	耐熱服	2			2
	防護服	69	3		72
	耐電服	5	2		7

種 類	署 別				合計
	雲南消防署	奥出雲消防署	飯南消防署		
水 難 救 助 器 具 そ の 他 の 救 助 器 具	救命ボート	1	1	1	3
	救命浮環	7	3	4	14
	救命胴衣	46	16	13	75
	投光器	5	1	1	7
	発電機	8	2	2	12
	緩降機	1			1
	救助用降下機	6	5	5	16
	マジックギプス	3	2	2	7
	人工蘇生器	15	9	8	32
	酸素吸入器	3	2	2	7
急 用 器 具	電池式吸引器	4	2	2	8
	スクープストレッチャー	7	2	2	11
	喉頭鏡セット	4	3	3	10
	ショックパンツ		4	1	5
	パルスオキシメーター	2	2	2	6
	人工呼吸器	3	2	2	7
	患者監視モニター	3	2	2	7
	除細動器付患者監視モニター		0		0
	除細動器（AED含む）	4	2	2	8
	自動心臓マッサージ器	1	1	1	3
火 用 器 具	輸液ポンプ		0		0
	ポケット型心電図モニター		0		0
	ハイデックスボード	10	6	5	21
	ショートボード	8	1	1	10
	小型動力ポンプ	2	1	1	4
	可搬式散水装置	24	11	16	51
	発泡ノズル	3	2	4	9
	発泡液缶 20リットル	37	8	3	48
	電動ホースカー	1			1
	インパルス消火銃				0

# 通 信 指 令 編

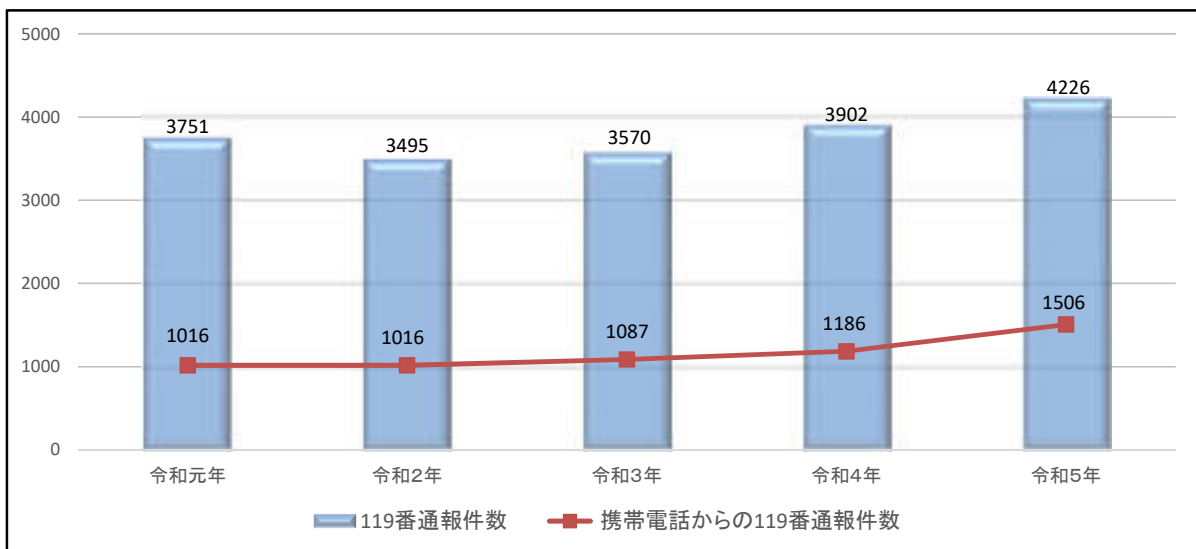
## 事 務 分 掌

- ・火災、救急及び救助等災害出動の指令に関する事。
- ・消防通信の受発信及び記録に関する事。
- ・通信業務に係る消防対象物等の支援情報収集及び資料作成に関する事。
- ・気象情報及び火災警報に関する事。
- ・通信施設及び機器等の保全並びに運用に関する事。
- ・通信機器の更新及び運用の調整に関する事。
- ・通信施設の整備及び無線局免許に関する事。
- ・消防通信の統計及び報告に関する事。
- ・消防通信技術の調査研究に関する事。
- ・災害弱者緊急通報システムに関する事。
- ・中国地方非常通信協議会に関する事。

### 1. 覚知方法・内容別受信状況

覚知方法 内容別		119番						非119番			通報総件数 (③+④)
		局線 119番	携帯 119番	有線 119番	火災通報装置	(FAX・Net等) その他の119番	③ 119番通報件数	加入電話	その他	④ 非119番通報件数	
災害	火災通報	16	42				58	8	4	12	70
	救急通報	1716	966	3		1	2686	34	14	48	2734
	救助通報	7	55			3	65	11	0	11	76
	その他災害通報	27	22		4		53	15	11	26	79
	①災害通報件数	1766	1085	3	4	4	2862	68	29	97	2959
非災害	訓練・試験等	552	99	83	171	12	917	/			917
	いたずら通報	2	10				12				12
	その他	109	312	14			435				435
	②非災害通報件数	663	421	97	171	12	1364				1364
合計(①+②)		2429	1506	100	175	16	4226	68	29	97	4323

### 2. 過去5年間における119番通報件数の推移



### 3. 携帯電話119番転送件数

#### 【転送】

転送先	合計	火災	救急	交通事故	その他
出雲消防	28		23	4	1
松江消防	19		17	2	
安来消防	2		2		
大田消防	2		2		
江津消防	1		1		
県警	2				2
その他	3		2		1
合計	57	0	47	6	4

#### 【転送受信】

転送元	合計	火災	救急	交通事故	その他
出雲消防	8		8		
松江消防	8		8		
安来消防	4		4		
大田消防	0				
江津消防	0				
県警	0				
その他	0				
合計	20	0	20	0	0

# 消 防 章



## 消 防 訓

- 一 使命感の自覚
- 一 規律の厳正
- 一 体力気力の練磨
- 一 知識技能の修得
- 一 安全管理の徹底

昭和六十一年四月一日制定

### 雲南消防本部・消防署

〒699-1311  
島根県雲南市木次町里方 1100 番地 6  
電話：0854-40-0119  
FAX：0854-42-1911

### 奥出雲消防署

〒699-1511  
島根県仁多郡奥出雲町三成 1392 番地 89  
電話：0854-54-2166  
FAX：0854-54-2155

### 飯南消防署

〒690-3206  
島根県飯石郡飯南町花栗 840 番地 13  
電話：0854-72-1201  
FAX：0854-72-1204



## 雲南消防マスコットキャラクター

### オロチくん

消防本部のホームページ開設の際にマスコットとして策定されました。当消防本部の管轄する地域は、神話の「オロチ退治」伝説で名高いことから、この伝説に登場する「ヤマタノオロチ」をモチーフに策定。足元には雲南の「雲」を、背には消防のコールナンバー「119」を、手には筒先・ホースを持ち地域の安全を鋭い眼差しで見据えています。

令和5年

# 消 防 年 報

編集発行

雲 南 消 防 本 部

〒699-1311 島根県雲南市木次町里方 1100 番地 6

電 話 (0854) 40-0119

F A X (0854) 42-1911

E-mail unnan-fd@unnan119.jp

U R L <http://www.unnan119.jp>

発 行

令和6年6月