

平成30年（2018）版

消 防 年 報



阿位八幡宮の押輿^{おしこ}神事（奥出雲町）

雲南消防本部

は じ め に

この年報は、平成30年中（2018年）における当消防本部の主な消防業務を統計的に収録したものです。

これを広く一般に紹介することにより、将来の消防行政を推進するための資料として作成しました。

多発する自然災害や、災害の大規模化、常習化、多様化が進行している今日、一層の努力を傾注し、管内住民の期待と負託に応えられるよう、職員一同心を新たにして前進してまいります。

この年報が、いささかでも地域の防火・防災の一助となりますよう、幅広いご活用をお願いいたします。

なお、統計については暦年とし、予算については会計年度を記載しています。

令和元年（2019年）6月

雲 南 消 防 本 部

表紙の写真

奥出雲町の阿位八幡宮に伝わる押輿おしこ神事は10月1日の例大祭に行われ、翌年の豊作と家内安全を祈願する伝統行事です。神社の参道をはさみ上の集落と下の集落に分かれ、石段上から投げ落とされた神輿を勇ましい掛け声とともに自らの地域に向けて押し合います。このような祭り行事は類例がなく、非常に珍しい祭り行事として今日まで継承されています。

（写真提供：奥出雲町）

目 次

消防本部の構成	1
1. 位置と地勢	1
2. 消防本部構成市町の概要	2
3. 沿革	3～7
4. 歴代管理者・広域連合長・消防長	8
総 務 編	9
1. 組織・機構	10
2. 職員	11
配置・年齢・勤続年数状況	11
消防力の整備指針と現有消防力	12
特殊技能・資格	13
職員の研修状況	14
3. 予算	15
令和元年度当初予算・構成市町の消防費・消防費の人口・世帯に対する予算割合	15
予 防 編	16
1. 予防対象	17
防火対象物現況	17
消防用設備等設置状況	18
防火対象物査察指導	19
消防用設備等関係届出状況・火災予防条例等関係届出状況	20
2. 建築同意等	21
用途別建築同意等状況	21
月別建築同意等状況・階層別建築同意等状況	22
3. 危険物	23
市町別施設数状況	23
事務処理・手数料収入・査察状況	24
4. 火薬・高圧ガス・液化石油ガス	25
事務処理・検査・査察状況	25
手数料収入状況	26
5. 防火・訓練指導	27
防火指導・訓練指導状況	27
防火委員会編	28
1. 防火クラブ等結成状況	28
2. 防火クラブ表彰歴	28
幼年消防クラブ・少年消防クラブ	28
防火クラブ	29
3. 交付物件受領(寄贈(一財)日本防火・防災協会・(公財)日本消防協会) (一財)自治総合センター	29・30
警 防 編	31
1. 火災	32
発生状況・市町別発生状況	32・33
用途別建物・出火原因別・曜日別・時間帯別火災発生状況	34
2. 救助	35
出動状況・市町別出動状況	35

3. 救急	36
出場状況・市町別出場状況	36・37
現場到着所要時間・月別・時間別出場状況	38
曜日別出場状況・年齢・性別搬送人員数	39
病院別搬送人員数・ドクターヘリの運行実績(要請件数)・傷病程度別搬送人員数	40
急病の内訳・応急処置の状況	41
4. その他の災害	42
出動状況・市町別出動件数	42
5. 操法関係	43
雲南地区消防団操法大会成績一覧表	43
島根県消防操法大会成績一覧表	44
6. 応急手当普及啓発実施状況	45
応急手当指導員数・救命講習等実施状況・開催市町別普通救命講習受講者数・開催市町別救急法受講者数	45
7. 車両	46
車両配置状況	46
車両別出動状況	47
8. 消防用資器材等現有状況	48
通信指令編	49
1. 119番着信状況	50
月別状況・携帯電話119番転送事案・FAX119番通報受信・eメール119番通報受信	50
2. 災害別・市町別覚知状況	50

消 防 本 部 の 構 成

1. 位置と地勢

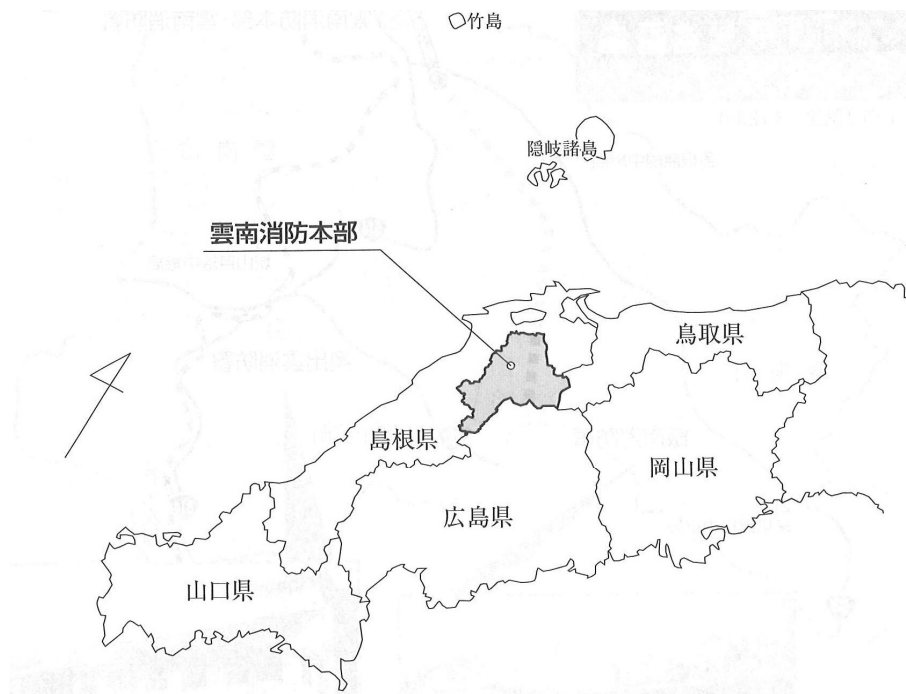
当消防本部が管轄する雲南市、奥出雲町及び飯南町を含む雲南地域は、島根県東南部に位置し、中国山地の豊かな自然とそれに育まれた豊かな食文化に彩られ、八岐大蛇（ヤマタノオロチ）神話で知られる斐伊川と神戸川の源流域となる区域で、東は鳥取県、南は広島県に接している。

古代出雲文化のロマンあふれる歴史に飾られた雲南地域は、須佐之男命（スサノオノミコト）や大国主命（オオクニヌシノミコト）の伝説が各地に残り、加茂岩倉遺跡に代表されるような数多くの遺跡や古墳が発掘され、映画もののけ姫の舞台となった「たたら製鉄文化」など日本文化の源となる多くの史跡、名所が点在する、歴史ロマンにあふれた地域である。

管内を南北に縦断する中国横断自動車道尾道松江線が、平成27年3月に広島県尾道市まで全線開通し、西瀬戸自動車道（瀬戸内しまなみ海道）と連結、山陰～山陽～四国の連携が強化され、沿線地域の企業立地の促進、雇用の創出、新たな事業展開の検討が進むなど地域の事業活動に貢献、また、経済・文化のさらなる交流、観光客数の増加など、産業、観光振興に寄与している。

管内の中心地は、山陰・山陽を結ぶ2本の国道と三刀屋木次 I C（中国横断自動車道尾道松江線）が交わり、雲南地域の拠点として近年各種商業、工業の進出が図られている。

位置図



2. 消防本部構成市町の概要

市町別	年・人口		平成27年（国調）		平成30年12月31日現在 （住民基本台帳）		面積 (km ²)
	人口（人）	世帯数（戸）	人口（人）	世帯数（戸）	人口（人）	世帯数（戸）	
全 体	57,126	18,833	56,064	20,626	56,064	20,626	1,164.07
雲 南 市	39,032	12,527	38,479	13,786	38,479	13,786	553.18
奥 出 雲 町	13,063	4,464	12,694	4,782	12,694	4,782	368.01
飯 南 町	5,031	1,842	4,891	2,058	4,891	2,058	242.88

管内図



3. 沿革

- S 4 4. 1 2. 1 島根県知事より木次町外三町消防一部事務組合設立許可
- 4 5. 1. 2 7 消防組合初議会開催
- 4 5. 4. 1 消防吏員 1 名採用
- 4 5. 4. 1 7 消防組織法第 1 0 条に基づく政令指定
- 4 5. 5. 2 3 消防組合消防本部用敷地を取得し造成
- 4 5. 1 0. 1 消防吏員 2 6 名採用
- 4 5. 1 1. 5 消防吏員 1 名採用（補充）
- 4 5. 1 2. 2 1 消防ポンプ自動車BD-I 型（小型動力ポンプ積載）を配備
- 4 5. 1 2. 2 4 消防庁舎竣工
- 4 5. 1 2. 2 4 消防ポンプ自動車BD-I 型を配備
- 4 5. 1 2. 2 6 水槽付き消防ポンプ自動車 I-A 型を配備
- 4 6. 1. 1 5 消防吏員 4 名採用
- 4 6. 2. 1 0 救急自動車 II-B 型を配備
- 4 6. 3. 1 消防用超短波無線装置を設置
- 4 6. 3. 2 6 指揮車兼広報自動車を購入
- 4 6. 4. 1 消防吏員 1 名採用
- 4 6. 4. 1 消防業務を開始
- 4 6. 1 0. 1 1 消防吏員 1 名採用（補充）
- 4 7. 4. 1 消防吏員 1 名採用（補充）
- 4 7. 8. 1 0 連絡車を配備
- 4 8. 1. 1 事務職員 1 名採用
- 4 8. 1. 1 0 消防吏員 2 名採用（補充）
- 4 8. 3. 2 5 消防資機材搬送車を配備
- 4 8. 7. 2 4 消防本部用敷地を取得（追加）し造成
- 4 9. 5. 3 0 日本損害保険協会より消防ポンプ自動車BD-I 型「火災保険号」の寄贈を受ける
- 5 0. 2. 1 9 日本損害保険協会より救急自動車 II-B 型の寄贈を受ける
- 5 1. 4. 3 0 ヤマハ救命舟艇を配備
- 5 2. 3. 1 0 飯石郡町村事務組合と「救急業務相互応援協定」を締結
- 5 2. 4. 1 「島根県下市町村及び消防にかかる一部事務組合の相互応援に関する協定」を締結
- 5 2. 7. 1 消防吏員 2 名採用（補充）
- 5 2. 7. 1 一斉指令装置を設置
- 5 3. 1 2. 6 救助工作車 II 型を配備
- 5 4. 3. 2 7 救助訓練補助塔を完成
- 5 4. 4. 1 消防吏員 4 名採用
- 5 5. 2. 1 島根県共済農業協同組合連合会より救急自動車 II-B 型の寄贈を受ける
- 5 5. 3. 2 6 指揮車兼広報車を配備
- 5 6. 4. 1 消防吏員 4 名採用
- 5 6. 9. 2 1 日本消防協会より広報自動車の寄贈を受ける

- S 57. 9.27 消防ポンプ自動車CD-I型を配備
58. 4. 1 消防吏員1名採用(補充)
58. 4. 2 消防吏員1名採用(補充)
58. 7. 1 消防吏員1名採用(補充)
58. 9.29 日本損害保険協会より水槽付き消防ポンプ自動車I-A型の寄贈を受ける
- 58.11.21 島根県共済農業協同組合連合会より救急自動車II-B型の寄贈を受ける
59. 6.28 吉田村と「国道314号深野・三谷トンネルにおける火災等にかかる応援協定」を締結
- 59.10.15 消防資機材搬送車を配備
- 59.11.30 消防ポンプ自動車BD-I型を配備
60. 4. 1 飯石郡町村事務組合と「救助業務応援協定」を締結
60. 4. 1 消防吏員1名採用(補充)
61. 3. 3 消防吏員1名採用(補充)
- 61.11. 7 日本防火協会より防火広報車「宝くじ号」の寄贈を受ける
63. 4. 1 消防吏員1名採用(補充)
- H 元. 3.17 島根県共済農業協同組合連合会より救急自動車II-B型の寄贈を受ける
- 元. 4. 1 島根県消防学校へ教官として消防吏員1名派遣
- 元.11. 1 消防ポンプ自動車CD-I型を配備
2. 7.10 指揮車兼連絡車を配備
- 2.11.20 庁舎増築竣工
- 2.12.15 災害弱者緊急通報システム受信センター開設
3. 3.18 島根県知事より木次町外五町消防組合設立許可
3. 4. 1 木次町外五町消防組合初議会開催
3. 4. 1 消防吏員21名採用(増員)
3. 4.12 日本損害保険協会より救助工作車II型「火災保険号」の寄贈を受ける
3. 4.12 消防組合発足20周年記念式典
3. 4.12 消防組合発足20周年記念誌「きすき消防20年のあゆみ」を発刊
3. 4.20 消防組合仁多分署用敷地を取得造成
3. 9.19 消防用超短波無線中継施設を仁多町に設置
3. 9.27 消防組合仁多分署へ指揮車兼連絡車・消防ポンプ自動車CD-I型・水槽付き消防ポンプ自動車I-A型・救助工作車II型各1台を配備
3. 9.29 消防組合仁多分署庁舎竣工
- 3.10. 1 消防組合仁多分署へ仁多町及び横田町より救急自動車II-B型各1台を譲受
- 3.10. 1 消防組合仁多分署業務開始
5. 3. 8 日本自動車工業会より救急自動車II-B型の寄贈を受ける
6. 3.18 島根県知事より木次町外9町村消防組合設立許可
6. 4. 1 木次町外9町村消防組合初議会開催
6. 4. 1 消防吏員32名採用(増員)
6. 4. 1 島根県消防学校へ教官として消防吏員1名派遣
- 6.11.17 消防本部・署の名称変更(雲南消防本部・雲南消防署)

- H 6.11.20 消防用超短波無線中継施設を掛合町及び赤来町に設置
- 6.11.20 雲南消防署飯石分署庁舎竣工
- 6.11.20 雲南消防署飯石分署へ指揮車兼連絡車・消防ポンプ自動車CD-I型・水槽付き消防ポンプ自動車I-A型各1台を配備
- 6.11.20 島根県共済農業協同組合連合会より救急自動車II-B型の寄贈を受ける（飯石分署）
- 6.11.20 山之内製薬株式会社より救急自動車II-B型の寄贈を受ける（飯石分署）
- 6.12.1 消防通信指令施設改築運用開始
- 6.12.1 雲南消防署飯石分署業務開始
- 7.6.23 指揮車兼連絡車を購入（飯石分署）
- 7.8.23 財団法人日本消防協会より消防指令広報車の寄贈を受ける（雲南消防署）
- 8.4.1 消防吏員1名採用（補充）
- 8.12.2 高規格救急自動車を配備（雲南消防署）
- 9.1.1 消防吏員1名採用（補充）
- 9.4.1 島根県防災航空隊へ消防吏員1名派遣
- 9.4.1 消防吏員6名採用（吏員95名 事務1名）（補充3名 増員3名）
- 10.4.1 消防吏員3名採用（補充）
- 10.12.25 高規格救急自動車を配備（仁多分署）
- 11.1.29 水槽付き消防ポンプ自動車I-A型を更新（雲南消防署）
- 11.2.4 島根県共済農業協同組合連合会より救急自動車II-B型の寄贈を受ける（雲南消防署）
- 11.4.1 島根県防災航空隊へ消防吏員1名派遣
- 11.4.15 高規格救急自動車を配備（飯石分署）
- 11.4.2 屈折はしご付き消防ポンプ自動車用車庫増築竣工
- 11.12.3 屈折はしご付き消防ポンプ自動車20m級を配備（雲南消防署）
- 12.4.1 消防吏員3名採用（補充）
- 12.5.1 資機材搬送車を配備（飯石分署）
- 12.7.1 消防本部・消防署に主幹・係長制を導入
- 12.10.6 雲南消防本部OB会「雲南消友会」発足
- 12.11.30 救助工作車II型を配備（飯石分署）
- 12.12.28 「救急事故現場への救急自動車医師同乗出動制度に関する協定」を締結
- 13.4.1 消防組合発足30周年記念誌「30年のあゆみ」を発刊
- 13.4.1 「新聞記事で見る30年のあゆみ」を発刊、消防本部旗制定
- 13.4.1 消防吏員3名採用（吏員96名 事務1名）（補充2名 増員1名）
- 13.4.1 島根県消防学校へ教官として消防吏員1名派遣
- 13.4.20 消防組合発足30周年記念式典
- 13.6.1 雲南危険物保安協会より安全推進車の寄贈を受ける
- 13.7.30 指揮車を配備（雲南消防署）
- 13.11.16 雲南消防署仁多分署発足10周年記念式典
- 13.11.28 消防ポンプ自動車CD-I型を配備（雲南消防署）

- H 1 4. 4. 1 消防吏員 2 名採用（補充）
- 1 4. 4. 1 島根県防災航空隊へ消防吏員 1 名派遣
- 1 4. 1 2. 1 2 社団法人 日本損害保険協会より救助工作車Ⅱ型の寄贈を受ける
- 1 5. 1. 1 7 消防本部・消防署消防新庁舎建設工事起工式
- 1 5. 2. 1 9 高規格救急自動車を配備（雲南消防署）
- 1 5. 3. 1 6 中国横断自動車道尾道松江線三刀屋木次IC開通により高速道救急業務を開始
- 1 5. 4. 1 消防吏員 5 名採用（吏員 1 0 0 名 事務 1 名）（補充 1 名 増員 4 名）
- 1 5. 9. 2 6 雲南消防本部・雲南地区郵便局福祉連絡協議会発足
- 1 6. 3. 2 4 消防本部・消防署新庁舎竣工式
- 1 6. 4. 1 新庁舎での業務開始
- 1 6. 4. 1 消防吏員 4 名採用（吏員 1 0 2 名 事務 1 名）（補充 2 名 増員 2 名）
- 1 6. 4. 1 高規格救急自動車を配備（奥出雲消防署）
- 1 6. 1 0. 1 通信指令室長を配置
- 1 6. 1 0. 2 5 島根県知事より雲南消防組合設立許可
- 1 6. 1 1. 1 木次町外 9 町村消防組合から雲南消防組合へ名称変更
- 1 6. 1 1. 3 0 消防ポンプ自動車CD- I 型を配備（飯石分署）
- 1 6. 1 2. 2 4 雲南消防組合初議会開催
- 1 7. 4. 1 消防吏員 4 名採用（吏員 1 0 4 名 事務 1 名）（補充 2 名 増員 2 名）
- 1 7. 4. 1 島根県防災航空隊へ消防吏員 1 名派遣
- 1 7. 9. 1 広島県・備北地区消防広域行政組合と「消防相互応援協定」を締結
- 1 7. 9. 3 0 雲南消防署に指揮隊車を配備
- 1 7. 1 0. 1 鳥取県・鳥取県西部広域行政管理組合と「消防相互応援協定」を締結
- 1 7. 1 0. 3 0 雲南防火委員会創立 2 0 周年記念式典
- 1 8. 1. 1 「島根県内消防本部の救急業務に関する相互応援協定」を県内消防本部と締結
- 1 8. 2. 2 財団法人日本損害保険協会より高規格救急自動車の寄贈を受ける（飯石分署）
- 1 8. 3. 3 飯石分署に指揮隊車を配備
- 1 8. 3. 3 1 仁多分署に指揮隊車を配備
- 1 8. 4. 1 消防吏員 4 名採用（吏員 1 0 7 名 事務 1 名）（補充 1 名 増員 3 名）
- 1 8. 4. 1 新組織体制移行により救急課・通信指令課を新たに設置し、雲南消防署仁多分署は奥出雲消防署・雲南消防署飯石分署は飯南消防署とする
- 1 8. 6. 2 9 災害支援車を配備（雲南消防署）
- 1 8. 1 1. 2 4 山陰自動車道斐川IC開通に伴い松江市・出雲市と「消防相互応援協定」を締結
- 1 9. 4. 1 地方自治法改正により収入役から会計管理者へ変更
- 1 9. 4. 1 消防吏員 1 名採用（吏員 1 0 8 名 会計管理者 1 名）（増員 1 名）
- 1 9. 4. 1 島根県消防学校へ教官として消防吏員 1 名派遣
- 1 9. 7. 1 消防吏員 1 名採用（吏員 1 0 8 名 会計管理者 1 名）（補充 1 名）

H 1 9 . 1 1 . 1 9	消防ポンプ自動車CD- I 型を配備（奥出雲消防署）
2 0 . 4 . 1	消防吏員 5 名採用（吏員 1 0 8 名 会計管理者 1 名）（補充 5 名）
2 0 . 4 . 1	島根県防災航空隊へ消防吏員 1 名派遣
2 0 . 1 0 . 1	島根県防災航空隊へ消防吏員 1 名派遣
2 0 . 1 0 . 2 3	高規格救急自動車を配備（奥出雲消防署）
2 2 . 4 . 1	消防吏員 8 名採用（吏員 1 0 8 名 会計管理者 1 名）（補充 8 名）
2 2 . 4 . 1	島根県防災航空隊へ消防吏員 1 名派遣
2 2 . 5 . 1 3	高規格救急自動車を配備（雲南消防署）
2 2 . 7 . 2 7	連絡車を配備（雲南消防本部）
2 2 . 7 . 2 9	消防ポンプ自動車CD- I 型を配備（雲南消防署）
2 2 . 1 0 . 1	消防吏員 2 名採用（吏員 1 0 8 名 会計管理者 1 名）（補充 2 名）
2 2 . 1 1 . 1 8	指揮隊車を配備（飯南消防署）
2 3 . 4 . 1	雲南消防組合から雲南広域連合へ規約変更（吏員 1 0 8 名）
2 3 . 1 0 . 2 6	高規格救急自動車を配備（奥出雲消防署）
2 4 . 2 . 1 3	連絡車を配備（雲南消防本部）
2 4 . 4 . 1	消防吏員 4 名採用（吏員 1 0 8 名）（補充 4 名）
2 5 . 3 . 4	水槽付消防ポンプ救助工作車を配備（奥出雲消防署）
2 5 . 4 . 1	島根県防災航空隊へ消防吏員 1 名派遣
2 5 . 1 1 . 2 9	高規格救急自動車を配備（雲南消防署）
2 6 . 7 . 1 4	防災支援車を配備（雲南消防本部）
2 6 . 9 . 1 6	雲南広域連合新事務所を雲南消防本部庁舎へ開所
2 6 . 1 1 . 1 9	指揮隊車を配備（奥出雲消防署）
2 6 . 1 1 . 2 0	消防救急デジタル無線中継施設を三刀屋町に設置
2 7 . 1 . 2 7	指揮隊車を配備（雲南消防署）
2 7 . 3 . 2 0	高機能消防指令センター運用開始
2 7 . 5 . 7	消防救急デジタル無線運用開始
2 7 . 1 0 . 1 9	高規格救急自動車を配備（飯南消防署）
2 8 . 2 . 2 3	日産自動車から電気自動車 e-NV200 の無償貸与を受ける
2 8 . 4 . 1	消防吏員 4 名採用（吏員 1 0 9 名）（補充 4 名）
2 8 . 4 . 1	島根県防災航空隊へ消防吏員 1 名派遣
2 8 . 8 . 3 1	防災支援車を配備（雲南消防本部）
2 9 . 4 . 1	消防吏員 2 名採用（吏員 1 1 0 名）（補充 1 名 増員 1 名）
3 0 . 2 . 2 8	災害対応特殊水槽付消防ポンプ自動車 I -A 型を配備（飯南消防署）
3 0 . 4 . 1	消防吏員 4 名採用（吏員 1 1 2 名）（補充 2 名 増員 2 名）

4. 歴代管理者・広域連合長・消防長

消防組合歴代管理者 (H23. 3. 31に消防組合を解散)

区分	氏名	就任期間	備考
初代	鳥谷 正	S 4 5 . 1 . 2 7 ~ S 5 6 . 7 . 1	木次町長
2代	森脇長逸	S 5 6 . 8 . 8 ~ H 元 . 8 . 7	木次町長
3代	田中豊繁	H 元 . 8 . 8 ~ H 1 6 . 1 0 . 3 1	木次町長
4代	速水雄一	H 1 6 . 1 1 . 2 8 ~ H 2 3 . 3 . 3 1	雲南市長

H16. 11. 1~H16. 11. 27は管理者職務代理者として岩田一郎副管理者 (仁多町長)

雲南広域連合歴代連合長 (H23. 4. 1に広域連合と統合)

区分	氏名	就任期間	備考
初代	速水雄一	H 1 1 . 8 . 1 ~ H 1 5 . 4 . 2 9	加茂町長
2代	田中豊繁	H 1 5 . 5 . 6 ~ H 1 6 . 1 0 . 3 1	木次町長
3代	速水雄一	H 1 6 . 1 2 . 4 ~ (現 在)	雲南市長

歴代消防長

区分	氏名	就任期間	備考
初代	遠藤隆吉	S 4 6 . 4 . 1 ~ S 4 7 . 2 . 6	
2代	鳥谷 正	S 4 7 . 2 . 7 ~ S 4 7 . 3 . 3 1	管理者消防長事務取扱
3代	山田美夫	S 4 7 . 4 . 1 ~ S 5 2 . 6 . 3 0	
4代	田中 明	S 5 2 . 7 . 1 ~ S 5 8 . 3 . 3 1	
5代	木色健造	S 5 8 . 4 . 1 ~ S 6 3 . 3 . 3 1	
6代	石田圭基	S 6 3 . 4 . 1 ~ H 6 . 3 . 3 1	
7代	錦織 謙	H 6 . 4 . 1 ~ H 1 0 . 3 . 3 1	
8代	廣澤幸博	H 1 0 . 4 . 1 ~ H 1 4 . 3 . 3 1	
9代	森原 繁	H 1 4 . 4 . 1 ~ H 1 6 . 1 . 3 1	
10代	小林敏雄	H 1 6 . 4 . 1 ~ H 2 0 . 3 . 3 1	
11代	細木経夫	H 2 0 . 4 . 1 ~ H 2 2 . 3 . 3 1	
12代	佐藤 均	H 2 2 . 4 . 1 ~ H 2 4 . 3 . 3 1	
13代	障子弘敏	H 2 4 . 4 . 1 ~ H 2 8 . 3 . 3 1	
14代	糸原文昭	H 2 8 . 4 . 1 ~ (現 在)	

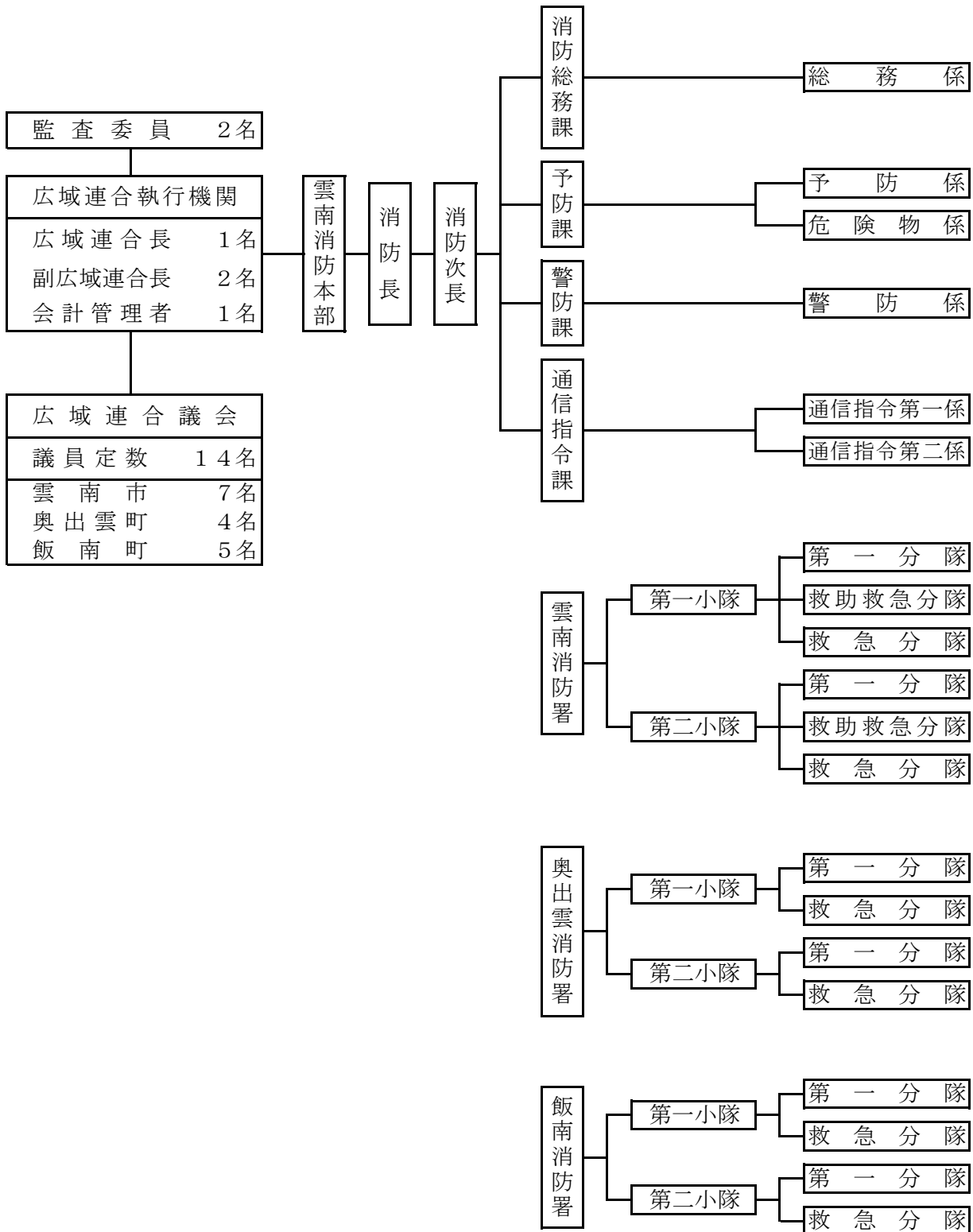
H16. 2. 1~H16. 3. 31は消防長職務代理者として小林敏雄消防次長

消 防 総 務 編

事 務 分 掌

- ・ 公印の保管に関する事。
- ・ 公文書の收受、発送、配布、保存及び廃棄に関する事。
- ・ 条例、規則及び規程等に関する事。
- ・ 消防職員の人事、組織及び給与等に関する事。
- ・ 消防職員の福利厚生、衛生管理及び健康管理並びに公務災害補償に関する事。
- ・ 消防職員の教養、入校及び研修の総括に関する事。
- ・ 消防職員の服務、規律及び勤務評定に関する事。
- ・ 消防職員の被服等貸与品に関する事。
- ・ 予算に関する事。
- ・ 予算の執行に関する事。
- ・ 庁用物品の調達に関する事。
- ・ 消防施設及び機械器具の購入に関する事。
- ・ 消防統計及び消防計画の作成に関する事。
- ・ 表彰、儀式及び会議に関する事。
- ・ 消防庁舎の維持管理に関する事。
- ・ 消防機関等との連絡調整に関する事。
- ・ 情報公開及び個人情報保護に関する事。
- ・ 損害賠償等の事務処理の総括に関する事。
- ・ 他課及び他係に属さない事項に関する事。

1. 組織・機構



2. 職員

配置状況

階級		合計	消防監	消防司令長	消防司令	消防司令補	消防士長	消防副士長	消防士
所属									
合計		112	1	7	11	38	20	25	10
消防本部	消防長	1	1						
	消防次長	1		1					
	消防総務課	5		1	1	1	1	1	
	予防課	7		1	1	2	3		
	警防課	2(1)		(1)	1	1			
	通信指令課	11		1	2	4	1	3	
消防署	雲南消防署	37		1	2	13	5	10	6
	奥出雲消防署	23		1	2	7	5	6	2
	飯南消防署	23		1	2	8	5	5	2
島根県航空隊派遣		1				1			
島根県消防学校出向		1				1			

※(1)は、消防次長が警防課長を兼務

年齢の状況

階級		合計	消防監	消防司令長	消防司令	消防司令補	消防士長	消防副士長	消防士
年齢									
平均年齢		40.1	58.0	53.9	54.8	44.8	37.7	30.4	22.8
18歳～20歳		5							5
21～25		6						1	5
26～30		10						10	
31～35		19					5	14	
36～40		16				3	13		
41～45		22			1	19	2		
46～50		11			1	10			
51～55		13		4	3	6			
56～60		10	1	3	6				
合計		112	1	7	11	38	20	25	10

勤続年数状況

階級		合計	消防監	消防司令長	消防司令	消防司令補	消防士長	消防副士長	消防士
年数									
合計		112	1	7	11	38	20	25	10
5年未満		10							10
5年以上10年未満		14						14	
10年以上15年未満		17					7	10	
15年以上20年未満		10				1	8	1	
20年以上25年未満		36			2	29	5		
25年以上30年未満		18	1		9	8			
30年以上35年未満		2		2					
35年以上		5		5					

消防力の整備指針と現有消防力

	区 分	消防力の整備指針 (基準数)	現有消防力	充足率 %
署所	消 防 署	3	3	100
車 両	消 防 ポ ン プ 自 動 車	6	6	100
	は し ご 付 消 防 自 動 車	0	1 ※1	
	化 学 消 防 車 (消防ポンプ自動車1台を代替)	1	1 ※2	100
	救 助 工 作 車	3	1(3) ※3	100
	指 揮 車	3	3	100
	救 急 自 動 車	4	4	100
	非 常 用 救 急 自 動 車	3	3 ※4	100
	特殊車両(資器材搬送車・広報車)	4	4 ※5	100
人 員	消 防 ポ ン プ 自 動 車	78	83	66
	救 助 工 作 車	30		
	救 急 自 動 車	18		
	通 信 員	10	11	110
	予 防 要 員	13	7 ※6	54
	庶 務 等 人 員	11	11	100
	合 計	160	112	70

消防力の整備指針(基準数)については、平成27年度消防施設整備計画実態調査(3年に1回調査実施)による。

- ※1 はしご付消防自動車について管内の建物状況を勘案し配置したもの。
- ※2 化学消防車については、現有消防ポンプ自動車からラインプロポーションナーを用いて泡を放出することで、化学消防車に代えることができることを勘案したもの。
- ※3 救助工作車については、消防ポンプ自動車に分類される水槽付消防ポンプ救助工作車2台(救助機能を兼ね備えた車両)を加算し、(3)としたもの。
- ※4 非常用救急車については、稼働中の車両が故障した場合等に応じて配置したもの。
- ※5 特殊車両(資器材搬送車・広報車)については、火災の予防・鎮圧等のため、地域の実情に応じて配置したもの。
- ※6 予防要員の人員については、専任の数。

特殊技能・資格

種類		階級	合計	消 防 吏 員						
				消防監	消防司令長	消防司令	消防司令補	消防士長	消防副士長	消防士
運 転 免 許	大型免許		99	1	3	11	38	20	24	2
	普通免許		112	1	7	11	38	20	25	10
	二輪免許		51	1	3	7	18	9	11	2
	大型特殊免許		20	1	1	3	8	4	3	
	けん引免許		7			3	4			
	大型二種免許		4			2	1	1		
	普通二種免許		14		1	1	9	3		
自動車整備士			5			2	2		1	
陸上特殊無線技士			112	1	7	11	38	20	25	10
水上安全法救助員証			9		2	2	5			
危険物取扱者免許			110	1	7	11	37	19	25	10
予防技術資格者			35		1	6	11	10	7	
アセチレンガス溶接証			7	1		2	4			
アーク溶接証			5	1		1	2		1	
電気工事士			6			3		2	1	
消防設備士			63	1	7	11	19	16	9	
酸素欠乏危険作業主任者技能証			9			2	5	1	1	
玉掛技能講習修了証			67	1		8	23	9	16	10
小型移動式クレーン技能講習修了証			48	1		7	21	6	12	1
高所作業車運転技能講習修了証			18			3	9	2	4	
毒物・劇薬取扱者免許			2	1		1				
甲種火薬類取扱保安責任者			0							
救急救命士			39	1	5	2	15	10	4	2
衛生管理者免許			7		1	2		2	2	
潜水士			7			2	3	1	1	
小型船舶操縦免許			21			3	6	5	7	

職員の研修状況

区分	年度別	合計	S45 ~H13																													
				14	15	16	17	18	19	20	21	22	23	24	25	26	27	28	29	30												
合	計	911	538	21	20	22	21	24	23	21	17	15	15	12	19	19	28	33	32	31												
島根県消防学校	初任科教育	166	115	1	3	3	4	4	4	3	5	4	4	2	4								4	2	4							
	幹部教育																															
	上級幹部科	11	9																													
	中級幹部科	23	9		2	2	1																				2	2				
	初級幹部科	52	32	3																				2	2	2	2	2				
	通信科	19	19																													
	警防科	40	26		2		1																				1	1	2	3	2	2
	救助科	43	30		2		1																				1	1	2	3	2	
	特殊災害科	8																														
	救急Ⅰ課程	58	58																													
	救急Ⅱ課程	82	82																													
	救急科	50	9	3	2	3	3	4	4	4	5	3	4	2	4																	
	危険物課程	18	9																													
	予防査察科	25	16	2																				1	2	1	1	2				
	予防科	4																														
	火災調査課程	19	7	2																				1	1	1	1	2	2	2		
	救急気管挿管・薬剤投与講習	18			4	4	4	4	2																							
	処置拡大講習	22																														
	操法講習	79	47	1	1	1	1	2	2	2	2	2	2	2	2	2	2	2	2	2	2	3	3									
	特別教育																															
幹部特別	9																															
警防特別	10																															
予防特別	10																															
予防科	6	5																														
危険物科	2																															
警防科	11	5	1	1	1	1																				1						
救急科	9	7	1	1																												
火災調査科	1																															
救助科	1	1																														
総合教育																																
新任消防長・学校長科	1																															
幹部科	6	3																														
上級幹部科	4	3																														
実務講習																																
火災調査	10	8	1	1																												
トップセミナー	2	2																														
危機管理講習会	6	2	1	1	2																											
救急救命士研修	39	12	2	2	2	2	1	1	2	1	1	1	1	1	1	2	2	2	2	2												
指導救命士研修	3																															
安全運転中央研修所 (運転技能者講習)	21	9	1	1																				2	2	1	1					
はりま交通研修センター (緊急車両運転者特別研修)	2																															
消防科学総合センター (火災原因調査講習)	21	13	2	2	3	1																										

3. 予算

令和元年度当初予算（消防分）

歳入

(単位：千円)

	元年度予算額	30年度予算額	比較
分担金及び負担金	1,216,487	1,213,841	2,646
使用料及び手数料	2,265	2,010	255
消防学校教官人件費負担金	7,900	7,700	200
寄附金	1	1	0
施設整備基金繰入金	30,000		30,000
繰越金	1	1	0
諸収入	2,246	2,497	△251
歳入合計	1,258,900	1,226,050	32,850

歳出

(単位：千円)

	元年度予算額	30年度予算額	比較
消防費	1,112,653	1,074,923	37,730
公債費	144,746	149,626	△4,880
諸支出金	1	1	0
予備費	1,500	1,500	0
歳出合計	1,258,900	1,226,050	32,850

令和元年度構成市町の消防費

(単位：百万円)

市町別	区分	一般会計 A	消防費 B	内訳		比率 $\frac{B}{A}$ (%)
				非常備消防費等	常備消防分担金	
合計		52,356	1,678	461	1,216	3.2
雲南市		29,451	1,030	241	790	3.5
奥出雲町		14,180	426	138	287	3.0
飯南町		8,725	222	82	139	2.5

令和元年度消防費の人口・世帯に対する予算割合

市町別	区分	消防費 (百万円)	1人当り (円)	1世帯当り (円)
合計		1,678	29,925	81,339
雲南市		1,030	26,773	74,728
奥出雲町		426	33,517	88,973
飯南町		222	45,393	107,879

予 防 編

事 務 分 掌

- ・火災予防の普及及び広報に関すること。
- ・防火管理の指導育成に関すること。
- ・防火対象物の査察等の総括及び違反処理に関すること。
- ・消防用設備等及び特殊消防用設備等の設置・指導及び維持に関すること。
- ・建築物等の許可等についての消防同意に関すること。
- ・防火対象物の定期点検制度に関すること。
- ・火災予防条例等の指導に関すること。
- ・危険物・少量危険物及び指定可燃物（以下「危険物等」という。）の規制に関すること。
- ・危険物等施設の査察等及び違反処理に関すること。
- ・危険物取扱者の指導に関すること。
- ・液化石油ガス等の意見書及び防災指導に関すること。
- ・液化石油ガス設備工事の届出受理に関すること。
- ・高圧ガスの製造者等の許可及び査察等に関すること。
- ・火薬類の譲渡・譲受及び消費等の許可並びに査察等に関すること。
- ・予防技術資格者に関すること。
- ・自主防災組織等の育成指導に関すること。
- ・予防関係各種届出に関すること。
- ・防火委員会に関すること。
- ・危険物保安協会に関すること。

1. 予防対象

防火対象物現況（棟数）

（150㎡以上）

令別表項目別		市町別			
		合 計	雲 南 市	奥 出 雲 町	飯 南 町
合 計		2,294	1,458	527	309
1	イ 劇 場 ・ 映 画 館	2	2		
	ロ 公 会 堂 ・ 集 会 所	98	70	19	9
2	イ キャバレー・カフェー	1	1		
	ロ 遊 技 場 ・ ダ ン ス ホ ー ル	5	5		
	ハ 性 風 俗 関 連 特 殊 営 業 店 舗				
	ニ カラオケボックス・個室型店舗	2	2		
3	イ 待 合 ・ 料 理 店	7	7		
	ロ 飲 食 店	39	21	17	1
4	百貨店・マーケット・店舗	102	73	19	10
5	イ 旅 館 ・ ホ テ ル ・ 宿 泊 所	54	19	25	10
	ロ 寄 宿 舎 ・ 下 宿 ・ 共 同 住 宅	246	137	75	34
6	イ 病 院 ・ 診 療 所 ・ 助 産 所	31	24	4	3
	ロ 養 護 老 人 施 設 ・ 重 度 障 害 者 施 設	35	25	5	5
	ハ 老 人 デ イ サ ー ビ ス セ ン タ ー ・ 保 育 所	81	51	21	9
	ニ 幼 稚 園 ・ 養 護 学 校	10	9	1	
7	学 校	107	64	33	10
8	図 書 館 ・ 博 物 館	13	6	6	1
9	イ 蒸 気 浴 場 ・ 熱 気 浴 場				
	ロ 公 衆 浴 場	2	2		
10	車両の停車場・空港	5	3		2
11	神社・寺院・教会	17	16	1	
12	イ 工 場 ・ 作 業 所	416	270	84	62
	ロ 映 画 ス タ ジ オ ・ テ レ ビ ス タ ジ オ				
13	イ 自 動 車 車 庫 ・ 駐 車 場	62	35	18	9
	ロ 飛 行 場 の 格 納 庫				
14	倉 庫	216	143	41	32
15	前各項以外の事業所	492	313	95	84
16	イ 複 合 用 途 防 火 対 象 物 （ 特 定 用 途 を 含 む も の ）	191	115	50	26
	ロ 上 記 以 外 の も の	54	42	10	2
16の2	地 下 街				
16の3	準 地 下 街				
17	重 要 文 化 財 ・ 史 跡	5	3	2	
18	50m 以上のアーケード	1		1	
19	市町村長の指定する山林				
20	総務省令で定める舟車				

：特定用途防火対象物

消防用設備等設置状況（棟数）

(150m²以上)

令別表項目別 区分		自設	非常	屋設	屋設	ス設	連	誘誘	避	非	
		動火災報知備	警報設備	内消火栓備	外消火栓備	プリンクラー備	結送水管	導導標識灯	難器具	常電源	
合計		823	325	202	31	55	2	1,244	108	240	
1	イ	劇場・映画館	2	2	2			2			
	ロ	公会堂・集会所	61	61	8			88	2	7	
2	イ	キャバレー・カフェー		1				1			
	ロ	遊技場・ダンスホール	5	2				5			
	ハ	性風俗関連特殊営業店舗									
3	イ	待合・料理店	5					5	1		
	ロ	飲食店	8	15				36	2		
4		百貨店・マーケット・店舗	50	31	11		5	79	2	17	
5	イ	旅館・ホテル・宿泊所	41	12	5		1	50	9	6	
	ロ	寄宿舎・下宿・共同住宅	18	38	1			25	45	1	
6	イ	病院・診療所・助産所	14	9	3		4	1	28	3	
	ロ	養護老人施設・重度障害者施設	32	5	4		29		33	4	
	ハ	老人デイサービスセンター・保育所	55	12	11		4		73	3	
ニ	幼稚園・養護学校	8		2				7			
7		学校	92	5	65			85	13	62	
8		図書館・博物館	8	2				10	2		
9	イ	蒸気浴場・熱気浴場									
	ロ	公衆浴場		2				2	1		
10		車両の停車場・空港									
11		神社・寺院・教会	3	3				2			
12	イ	工場・作業所	176	17	45	23		231	1	62	
	ロ	映画スタジオ・テレビスタジオ									
13	イ	自動車車庫・駐車場	6	2				12			
	ロ	飛行場の格納庫									
14		倉庫	42	2	7	2		76		8	
15		前各項以外の事業所	98	56	21	5	1	1	236	12	27
16	イ	複合用途防火対象物（特定用途を含むもの）	87	43	15	1	11		133	7	23
	ロ	上記以外のもの	11	4	2				24	1	2
16の2		地下街									
16の3		準地下街									
17		重要文化財・史跡									
18		50m以上のアーケード									
19		市町村長の指定する山林									
20		総務省令で定める舟車									

：特定用途防火対象物

防火対象物査察指導（棟数）

区分 令別表項目別		防火管理者		査 察 数				行政指導を行った対象物数			
		選対 任 す 象 べ き 物	選対 任 象 し た 物	合 計	雲 南 市	奥 出 雲 町	飯 南 町	合 計	雲 南 市	奥 出 雲 町	飯 南 町
合 計		534	448	417	267	104	46	139	80	39	20
1	イ 劇場・映画館	2	2	1	1			18	9	6	3
	ロ 公会堂・集会所	63	56	55	38	12	5				
2	イ キャバレー・カフェ	1	1	1	1						
	ロ 遊技場・ダンスホール	5	5	2	2						
	ハ 性風俗関連特殊営業店舗										
3	イ 待合・料理店	7	5								
	ロ 飲食店	37	23	13	5	6	2	3	1	1	1
4	百貨店・マーケット・店舗	61	56	37	12	22	3	12	5	6	1
5	イ 旅館・ホテル・宿泊所	41	29	8		8		3		3	
	ロ 寄宿舎・下宿・共同住宅	22	16	40	35	3	2	6	5	1	
6	イ 病院・診療所・助産所	5	5	7	6	1		1	1		
	ロ 養護老人施設・重度障害者施設	24	24	2		2		1		1	
	ハ 老人デイサービスセンター・保育所	41	39	8	5	3		2	1	1	
ニ 幼稚園・養護学校	6	5	2	2							
7	学 校	40	40	14	14			6	6		
8	図書館・博物館	5	4	2		1	1				
9	イ 蒸気浴場・熱気浴場										
	ロ 公衆浴場	1	1								
10	車両の停車場・空港										
11	神社・寺院・教会	3	1	1		1					
12	イ 工場・作業所	27	23	41	36		5	17	14		3
	ロ 映画スタジオ・テレビスタジオ										
13	イ 自動車車庫・駐車場			4	4			1	1		
	ロ 飛行場の格納庫										
14	倉 庫			30	25	1	4	9	8		1
15	前各項以外の事業所	44	35	53	39		14	15	8		7
16	イ 複合用途防火対象物（特定用途を含むもの）	92	72	65	35	22	8	36	18	14	4
	ロ 上記以外のもの	3	2	8	4	2	2	3	3		
16の2	地 下 街										
16の3	準 地 下 街										
17	重要文化財・史跡	2	2	23	3	20		6		6	
18	50m以上のアーケード										
19	市町村長の指定する山林										
20	総務省令で定める舟車										

：特定用途防火対象物

（文化財防火指導）

市町別	合 計	雲 南 市	奥 出 雲 町	飯 南 町
区分 文 化 財	26	3	20	3

消防用設備等関係届出状況

設備名 区分	合計	消 火 設 備							警 報 設 備			避 難 設 備			消火活動上 必要な施設				
		消 火 器	屋 内 消 火 栓 設 備	屋 外 消 火 栓 設 備	ス プ リ ン ク ラ ー 設 備	動 力 消 防 ポ ン プ 設 備	泡 消 火 設 備	移 動 式 粉 末 消 火 設 備	ハ ロ ン 消 火 設 備	自 動 火 災 報 知 設 備	漏 電 火 災 警 報 器	非 常 警 報 設 備	火 災 通 報 装 置	避 難 器 具	誘 導 標 識 灯	誘 導 標 識	排 煙 設 備	連 結 送 水 管	消 防 用 水
着工届	79		6		5		1		29		11	15			11			1	
設置届	175	33	9		6		1		54		13	22			36			1	
検査済証 交付件数	181	36	7		5		1		57	1	16	23			34			1	

火災予防条例等関係届出状況

区分	市町別			
	合計	雲 南 市	奥 出 雲 町	飯 南 町
防火対象物使用開始届	39	29	7	3
防火管理者（選・解）任届	107	71	18	18
水素ガスを充填する 気球の設置届	0			
煙火打ち上げ・仕掛け届	20	11	6	3
道 路 工 事 届	351	125	130	96
炉・厨房設備・温風暖房機・ボイラー 給湯湯沸設備・乾燥設備設置届	0			
火災とまぎらわしい煙又は火炎 を發するおそれのある行為の届	215	128	67	20
少量危険物・指定可燃物 貯 蔵 取 扱 届	24	16	6	2
発電設備・変電設備 蓄電池設備設置届	28	18	6	4
圧縮アセチレンガス 液化石油ガス届	10	9	1	

2. 建築同意等

用途別建築同意等状況

用途別	合計 (件)	市 町 別			
		雲南市	奥出雲町	飯南町	
合計	50 (3)	44 (3)	5	1	
1 イ 劇場・映画館					
ロ 公会堂・集会所	3	3			
2 イ キャバレー・カフェー					
ロ 遊技場・ダンスホール					
ハ 性風俗関連特殊営業店舗					
ニ カラオケボックス・個室型店舗					
3 イ 待合・料理店					
ロ 飲食店	2	2			
4 百貨店・マーケット・店舗	2	1	1		
5 イ 旅館・ホテル・宿泊所	1	1			
ロ 寄宿舎・下宿・共同住宅	2	1		1	
6 イ 病院・診療所・助産所	1	1			
ロ 養護老人施設・重度障害者施設					
ハ 老人デイサービスセンター・保育所					
ニ 幼稚園・養護学校					
7 学 校					
8 図 書 館 ・ 博 物 館					
9 イ 蒸気浴場・熱気浴場					
ロ 公衆浴場					
10 車両の停車場・空港					
11 神社・寺院・教会	1	1			
12 イ 工場・作業所	9	8	1		
ロ 映画スタジオ・テレビスタジオ					
13 イ 自動車車庫・駐車場	(1)	(1)			
ロ 飛行場の格納庫					
14 倉庫	6	5	1		
15 前各項以外の事業所	8 (2)	7 (2)	1		
16 イ 複合用途防火対象物(特定用途を含むもの)	1	1			
ロ 上記以外のもの					
16の2 地下街					
16の3 準地下街					
17 重要文化財・史跡					
18 50m以上のアーケード					
工 作 物					
専用住宅	6	6			
個人用車庫・倉庫	8	7	1		
併用住宅					

※ () は、許可(認定)申請・計画通知を示す。

■ : 特定用途防火対象物

工事別比較

新築	36
増築	9
計画変更	4
許可(認定)	4
用途変更	
改築	
移転	
合計	53

構造別比較

耐火	4
準耐火	6
その他	43
合計	53

月別建築同意等状況

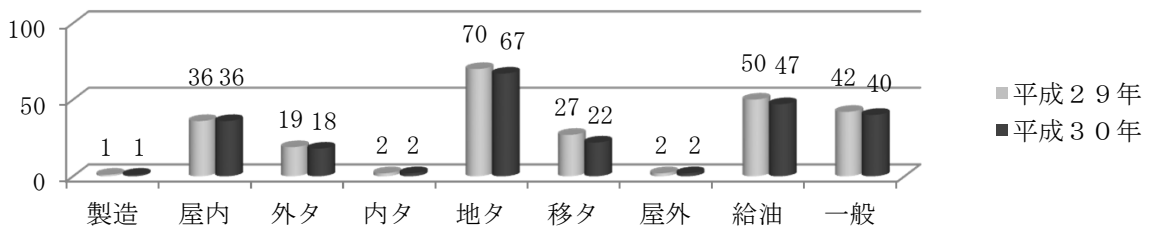
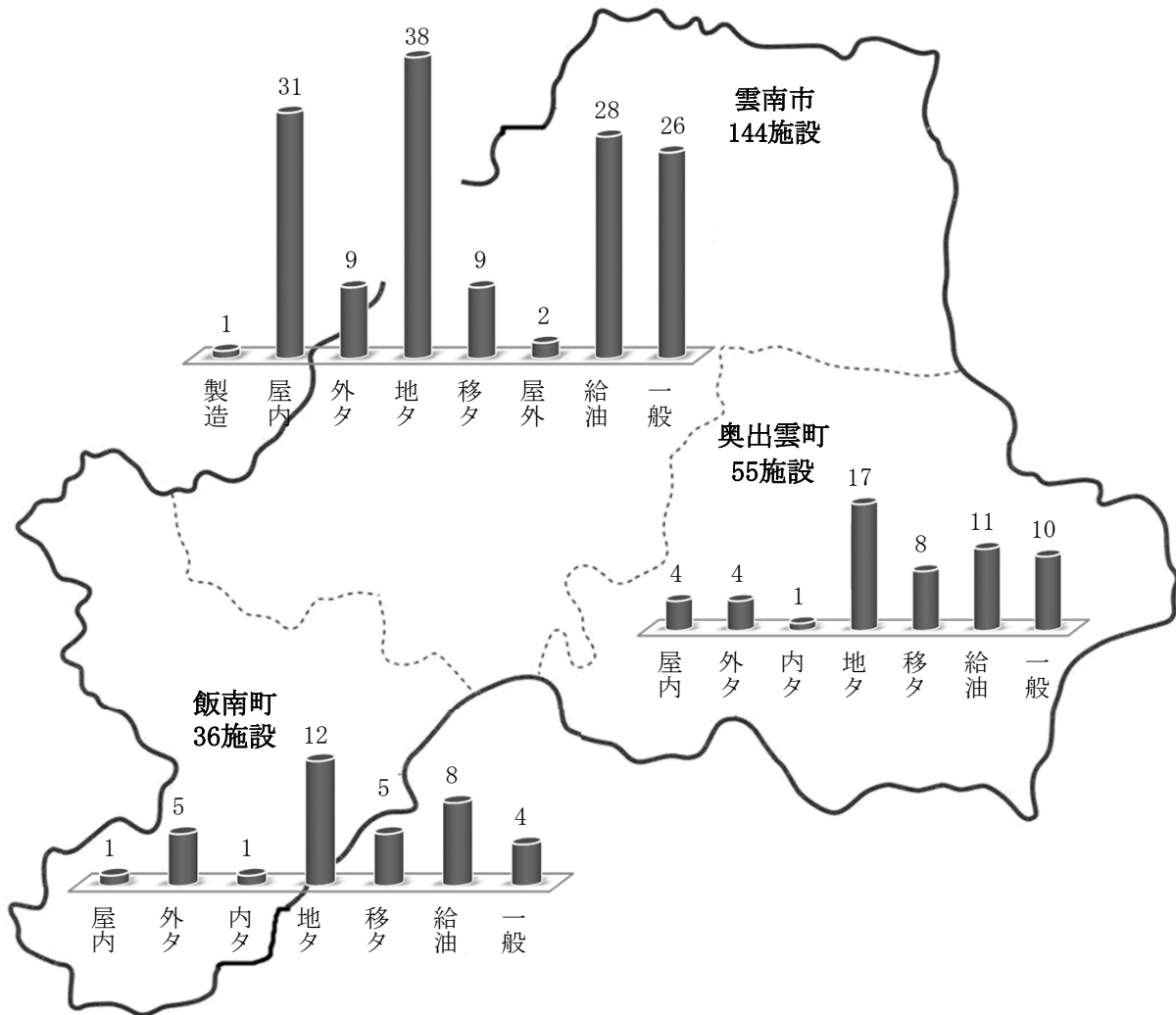
区分 \ 月別	合計	1	2	3	4	5	6	7	8	9	10	11	12
	合計	53		4	7	1	4	4	7	5	3	9	6
確認	45		3	5	1	3	4	7	4	2	9	5	2
計画変更	4		1	1		1						1	
許可	1									1			
計画通知	3			1					1				1

階層別建築同意等状況

区分 \ 月別	合計	1	2	3	4	5	6	7	8	9	10	11	12
	合計	53		4	7	1	4	4	7	5	3	9	6
1階	41		4	7	1	4	3	5	1	3	5	5	3
2階	10						1	2	3		4		
3階													
4階	1								1				
5階	1											1	

3. 危険物

市町別施設数状況



製造	製造所	(1)	屋内	屋内貯蔵所	(36)
外タ	屋外タンク貯蔵所	(18)	内タ	屋内タンク貯蔵所	(2)
地タ	地下タンク貯蔵所	(67)	移タ	移動タンク貯蔵所	(22)
屋外	屋外貯蔵所	(2)	給油	給油取扱所	(47)
一般	一般取扱所	(40)			

合計 235施設

事務処理状況

許 可	設 置	製 造 所	
		貯 蔵 所	2
		取 扱 所	
	変 更	製 造 所	
		貯 蔵 所	
		取 扱 所	6

完 成 検 査	設 置	製 造 所	
		貯 蔵 所	3
		取 扱 所	
	変 更	製 造 所	
		貯 蔵 所	7
		取 扱 所	

タ ン ク 検 査	水	張	
	水	圧	

承 認	仮 使 用	6
	仮 貯 蔵 ・ 仮 取 扱	3

製 造 所 等 廃 止 届	14
保 安 監 督 者 選 解 任	14
L P G 意 見 書	1

手数料収入状況

(単位：円)

合 計	製造所等の許可・完成検査・タンク検査				仮貯蔵・仮取扱及び仮使用			
	許可手数料		完成検査	タンク検査		仮貯蔵	仮取扱	仮使用
	設置	変更		水張	水圧			
394,600	52,000	170,000	124,000			16,200	32,400	

査察状況

月別 市町別	合計	1	2	3	4	5	6	7	8	9	10	11	12
		合計	173	35	7	8	20	3	33	0	1	0	0
雲 南 市	106	16	7	8	13		25		1			33	3
奥 出 雲 町	41	13			6	1	4					12	5
飯 南 町	26	6			1	2	4					13	

4. 火薬・高圧ガス・液化石油ガス

事務処理状況

火薬類取締法関係

譲渡許可	
譲受許可	
譲受消費許可	6
消費許可（煙火）	12
消費許可	
庫外貯蔵指示	
合計	18

高圧ガス保安法関係

製造施設許可申請	
製造施設変更許可申請	4
貯蔵所設置許可申請	
貯蔵所変更許可申請	
製造貯蔵所完成検査申請	4
製造施設保安検査申請	8
合計	16

液化石油ガス法関係

充てん設備（変更）許可申請	1
充てん設備完成検査申請	1
充てん設備保安検査申請	
液化石油ガス設備工事届受理	
合計	2

検査・査察状況

火薬	21
高圧ガス	21
液化石油ガス	
合計	42

手数料収入状況

火薬類取締法関係

(単位：円)

区 分	1 件あたり	件 数	金 額
譲 渡 許 可	1,200		
譲 受 許 可	2,400		
譲 受 消 費 許 可	3,500		
	6,900	6	41,400
消 費 許 可 (煙 火)	7,900	12	94,800
合 計		18	136,200

高压ガス保安法関係

(単位：円)

区 分	件 数	金 額	
製 造 施 設 許 可 申 請			
製 造 施 設 等 変 更 許 可 申 請	4	162,000	
貯 蔵 所 設 置 許 可 申 請			
貯 蔵 所 変 更 許 可 申 請			
製 造 貯 蔵 所 完 成 検 査 申 請	処 理 能 力 10 万 立 方 ㍎ 以 上	1	12,000
	処 理 能 力 10 万 立 方 ㍎ 未 満	3	63,850
製 造 施 設 保 安 検 査 申 請	処 理 能 力 10 万 立 方 ㍎ 以 上	1	150,000
	処 理 能 力 10 万 立 方 ㍎ 未 満	7	630,000
合 計	16	1,017,850	

液化石油ガス法関係

(単位：円)

区 分	件 数	金 額
充 て ん 設 備 (変 更) 許 可 申 請	1	28,000
充 て ん 設 備 完 成 検 査 申 請	1	36,000
充 て ん 設 備 保 安 検 査 申 請		
合 計	2	64,000

5. 防火・訓練指導

防火指導状況

月別 區別		合計	月別											
			1	2	3	4	5	6	7	8	9	10	11	12
合計		66	5	9	5	3	0	7	9	1	3	7	11	6
座談会・講習会	雲南市	57	5	9	4	2		6	9	1	3	6	8	4
	奥出雲町	6				1		1				1	2	1
	飯南町	3			1								1	1

訓練指導状況

月別 區別		合計	月別											
			1	2	3	4	5	6	7	8	9	10	11	12
合計		317	8	12	32	4	17	51	40	5	21	45	49	33
避難訓練指導	雲南市	110	1	2	11	1	5	16	16	2	9	19	20	8
	奥出雲町	36	3	2	1		2	6	8		2	3	3	6
	飯南町	17		1	3	1	1	4		1	2	1	1	2
	計	163	4	5	15	2	8	26	24	3	13	23	24	16
消火訓練指導	雲南市	107	2	5	12	1	6	15	12	1	5	18	21	9
	奥出雲町	30	2	1	1		2	6	4		2	3	2	7
	飯南町	17		1	4	1	1	4		1	1	1	2	1
	計	154	4	7	17	2	9	25	16	2	8	22	25	17

防 火 委 員 会 編

1. 防火クラブ等結成状況

幼年消防クラブ結成状況

市 町 名	ク ラ ブ 数	会 員 数
雲 南 市	20	1,121
奥 出 雲 町	8	396
飯 南 町	4	132
合 計	32	1,649

少年消防クラブ結成状況

市 町 名	ク ラ ブ 数	会 員 数
雲 南 市	15	1,813
奥 出 雲 町	10	526
飯 南 町	4	228
合 計	29	2,567

女性・自治会等防火クラブ結成状況

市 町 名	ク ラ ブ 数	会 員 数
雲 南 市	256	7,364
奥 出 雲 町	46	1,732
飯 南 町	20	483
合 計	322	9,579

2. 防火クラブ表彰歴

幼年消防クラブ

島根県知事表彰受賞

平成30年 7月28日 掛合保育所幼年消防クラブ（掛合町）

少年消防クラブ

消防庁長官賞

平成30年 3月24日 海潮小学校少年消防クラブ（大東町）

島根県知事表彰受賞

平成30年 7月28日 亀嵩小学校子ども消防クラブ（奥出雲町）

防火クラブ

島根県知事表彰受賞

平成30年 7月28日 大崎婦人防火クラブ（加茂町）
平成30年 7月28日 斐伊地域防災会議（木次町）

雲南防火委員会会長表彰受賞

平成30年 6月10日 共和南自治会防火クラブ（木次町）
平成30年 6月10日 免別自治会防火クラブ（大東町）
平成30年 6月10日 郷婦人防火クラブ（掛合町）
平成30年 6月10日 久比須防火クラブ（奥出雲町）
平成30年 6月10日 向谷防火クラブ（飯南町）

3. 交付物件受領

（一財）日本防火・防災協会（公財）日本消防協会
（一財）自治総合センター

鼓笛隊セット

昭和60年	斐伊幼稚園幼年消防クラブ（木次町）
昭和61年	飯石幼稚園幼年消防クラブ（三刀屋町）
昭和62年	大東幼稚園幼年消防クラブ（大東町）
昭和63年	三刀屋幼稚園幼年消防クラブ（三刀屋町）
平成3年	加茂幼稚園幼年消防クラブ（加茂町）
平成5年	鍋山幼稚園幼年消防クラブ（三刀屋町）
平成24年	馬木幼児園幼年消防クラブ（奥出雲町）
平成27年	八川幼児園幼年消防クラブ（奥出雲町）

和太鼓

平成17年	掛合保育所幼年消防クラブ（掛合町）
平成19年	三成保育所幼年消防クラブ（奥出雲町）
平成20年	桜ヶ台保育所幼年消防クラブ（飯南町）
平成21年	阿井幼稚園幼年消防クラブ（奥出雲町）
平成23年	吉田保育所幼年消防クラブ（吉田町）
平成25年	赤名保育所幼年消防クラブ（飯南町）
平成26年	三刀屋保育所幼年消防クラブ（三刀屋町）
平成28年	さつき保育所幼年消防クラブ（飯南町）
平成29年	木次こども園幼年消防クラブ（木次町）

防火広報用視聴覚資器材

平成8年	雲南少年婦人防火委員会
平成18年	雲南防火委員会
平成24年	雲南防火委員会
平成30年	雲南防火委員会

ビデオセット

昭和63年	海潮幼稚園幼年消防クラブ（大東町）
平成5年	かもめ保育園幼年消防クラブ（大東町）

住宅用火災警報器

平成 1 8 年	久野女性防火クラブ（大東町）
----------	----------------

軽可搬消防ポンプ

昭和 6 2 年	後根波地区婦人消防隊（三刀屋町）
昭和 6 3 年	東谷谷婦人消防隊（加茂町）
	上熊谷地区婦人消防隊（木次町） 久野婦人消防隊（3台）（大東町）
平成 2 年	引野地区婦人消防隊（木次町）
	瀬の谷地区婦人消防隊（木次町）
	多久和分館婦人消防隊（三刀屋町）
平成 3 年	案内地区婦人消防隊（木次町）
	八所婦人消防隊（大東町）
	禅定公民館婦人消防隊（三刀屋町）
平成 4 年	新市上区婦人消防隊（木次町）
	栗原婦人消防隊（三刀屋町）
平成 5 年	本谷レディース婦人消防隊（木次町）
平成 6 年	新庄南婦人消防隊（大東町）
平成 7 年	大島地区婦人消防隊（木次町）
	里坊公民館婦人消防隊（三刀屋町）
平成 8 年	木次町ミセスピーチ婦人消防隊（木次町）
	大倉・下口婦人消防隊（三刀屋町）
	2の1番区婦人消防隊（木次町）
平成 9 年	師弟婦人消防隊（大東町）
平成 1 0 年	高窪婦人消防隊（三刀屋町）
	前根波婦人消防隊（三刀屋町）
平成 1 1 年	鳥楨・深谷婦人消防隊（三刀屋町）
平成 2 3 年	久野女性防火クラブ（大東町）

他の交付物件

昭和 6 1 年	心肺蘇生法訓練用マネキン（1体）木次町外三町少年婦人防火委員会 防火広報車「宝くじ号」（1台）木次町外三町少年婦人防火委員会
平成 1 1 年	煙体験用資器材（一式）雲南少年婦人防火委員会
	屋外移動式煮炊釜（一式）雲南少年婦人防火委員会
平成 1 3 年	模擬消火訓練装置セット（一式）雲南少年婦人防火委員会
	心肺蘇生法訓練用人形（16体）雲南少年婦人防火委員会
平成 1 6 年	心肺蘇生用教育人体モデル（一式）雲南少年婦人防火委員会
平成 2 0 年	煙体験用資器材（一式）雲南防火委員会
平成 2 1 年	心肺蘇生用教育人体モデル（一式）雲南防火委員会

警 防 編

事務分掌

警防課

- ・火災、地震及び風水害等の警戒並びに防御に係る事務に関する事。
- ・消防、救助業務及び訓練の計画並びに立案及び指導に関する事。
- ・消防及び救助技術の調査研究に関する事。
- ・消防用機械器具の調査研究に関する事。
- ・消防用機械器具の維持管理の統括に関する事。
- ・車両の安全運転管理の統括に関する事。
- ・気象情報及び火災警報に関する事。
- ・火災等の原因及び損害の調査の統括に関する事。
- ・火災、救助等の統計及び報告の統括に関する事。
- ・り災証明に関する事。
- ・消防車両等及び機械器具の整備計画等の統括に関する事。
- ・消防団その他団体等の消防訓練等の指導の統括に関する事。
- ・消防相互応援協定に関する事。
- ・消防機関等との連絡調整に関する事。
- ・業務予定の指定に関する事。
- ・救急業務の実施計画に関する事。
- ・救急技術の調査研究及び指導に関する事。
- ・救急統計及び報告に関する事。
- ・救急搬送証明に関する事。
- ・応急手当の普及啓発の統括に関する事。
- ・メディカルコントロール協議会に関する事。
- ・救急医療機関との連絡調整に関する事。

消防署

- ・公印の保管に関する事。
- ・消防署の文書收受等及び庶務に関する事。
- ・火災、地震及び風水害等の警戒並びに防御に関する事。
- ・火災等の原因及び損害の調査に関する事。
- ・火災等の統計及び報告に関する事。
- ・消防水利の情報収集に関する事。
- ・消防用機械器具の配置及び整備保全に関する事。
- ・救急活動に関する事。
- ・救急業務の高度化推進に関する事。
- ・救急応急手当の普及啓発に関する事。
- ・救助活動に関する事。
- ・車両の安全運転管理に関する事。
- ・消防、救急及び救助活動の記録並びに安全管理に関する事。
- ・消防、救急及び救助の資器材並びに活動の推進に関する事。
- ・職員の配置、服務、教養及び訓練礼式等に関する事。
- ・消防、救急及び救助訓練の実施に関する事。
- ・消防団その他団体等の消防訓練等の指導に関する事。
- ・火災予防及び消防広報に関する事。
- ・防火対象物の査察等に関する事。
- ・火災予防条例等の指導に関する事。
- ・建築物等の許可等の消防同意に関する事。
- ・消防署職員の勤務指定に関する事。
- ・救急機械器具の配置及び整備保全に関する事。

1. 火災

発生状況

区分 年別	件数							焼損棟数				り災世帯数			り 災 人 員
	総 件 数	建 物	林 野	車 両	船 舶	航 空 機	そ の 他	全 焼	半 焼	部 分 焼	ぼ や	全 損	半 損	小 損	
平成25年	49	18	9	1			21	17	6	6	7	6	2	9	49
平成26年	35	13	5	2			15	5	1	12	3	3	1	8	33
平成27年	45	17	5	3			20	18		3	5	5		2	14
平成28年	31	16	5	3			7	8		9	4	4		4	25
平成29年	26	12	7				7	18		4	6	4		5	19
平成30年	36	9	8	5			14	8		2	8	4		3	21
1月															
2月	3	1					2	3			3	1			3
3月	6	2	2				2	2			1	1			1
4月	2		1				1								
5月	3		1	1			1								
6月	3	1		1			1	1			1	1			1
7月	5						5								
8月	6		3	1			2								
9月	1	1													
10月															
11月	5	3	1	1				2		2	2	1		2	13
12月	2	1		1							1			1	3

市町別発生状況

区分 国縣市町別	件数							焼損棟数				り災世帯数			り 災 人 員
	総 件 数	建 物	林 野	車 両	船 舶	航 空 機	そ の 他	全 焼	半 焼	部 分 焼	ぼ や	全 損	半 損	小 損	
雲南市	17	3	4	4			6	4		1	4	1		1	12
奥出雲町	11	4	2	1			4	3			2	2		1	4
飯南町	8	2	2				4	1		1	2	1		1	5
全国(平成30年)	39,373	21,365	1,284	3,863	72	6	12,783	6,967	1,677	8,063	14,117	4,163	1,305	13,385	41,518
島根県(平成30年)	294	122	28	21			120	103	9	50	68	41	4	54	211

死傷者		焼損面積		損害見積額 (千円)								
死者	傷者	建物 (m ²)	林野 (a)	建物		林野	車両	船舶	航空機	その他	爆発	総額
				建物	収容物							
1	2	1,217	7	19,762	12,745	256	3,307			3,313		39,383
1	5	3,929	104	123,063	19,528	265	100			16,455		159,411
2	8	830	32	27,948	9,000		3,823			2,400		43,171
1	5	2,063	19	72,063	24,564		376			238		97,241
4	4	1,541	10	39,884	52,617	797	130			238		93,666
0	6	946	77	37,273	8,136	1,736	1,179			61		48,385
	1	275	3	14,913	714					1		15,628
	1	141	25	2,485	517	48				19		3,069
			3									
	1		40			1,494	240					1,734
		219	1	4,001	207	93	51			20		4,372
			4			101	80					181
				259	2,500							2,759
	2	311	1	15,615	4,197		251			21		20,084
	1				1		557					558

死傷者		焼損面積		損害見積額 (千円)								
死者	傷者	建物 (m ²)	林野 (a)	建物		林野	車両	船舶	航空機	その他	爆発	総額
				建物	収容物							
	4	313	48	15,929	1,488	1,494	1,037			3		19,951
	2	360	26	6,745	3,387	141	51			39		10,363
		273	3	14,599	3,261	101	91			19		18,071
1,456	6,052	1,181,236	93,808	54,597,871	27,001,120	900,361	2,283,124	619,226	43,092	3,105,487	772,386	89,322,667
6	39	12,876	488	308,342	87,646	469	9,182	1,240		2,942		409,821

用途別建物発生状況

火元の用途	件数	焼損棟数				り災世帯	り災人員	焼損面積	
		全焼	半焼	部分焼	ぼや			床面積 (㎡)	表面積 (㎡)
住宅	7	8		2	6	7	21	914.97	30.47
工場	1				1				
共同住宅									
納屋									
置場									
廃棄処理場	1								
作業場									
合計	9	8		2	7	7	21	914.97	30.47

出火原因別発生状況

原因別	出火件数	雲南市	奥出雲町	飯南町	損害額 (千円)
電灯・電話等の配線	1	1			1
放火	1	1			240
たばこ	1		1		163
たき火	17	6	6	5	3,170
その他	5	2	1	2	4,254
ストーブ	1	1			15,627
炉	1	1			
排気管	2	1	1		607
不明	7	4	2	1	24,323
合計	36	17	11	8	48,385

曜日別・時間帯別発生状況

曜日 時間	日	月	火	水	木	金	土	不明	合計
0～6							1		1
6～12	3		1	4			2		10
12～18	1	2		4	1	1	8		17
18～24	1	2	1		1	1			6
不明	1							1	2
合計	6	4	2	8	2	2	11	1	36

2. 救助

出動状況

事故種別		区分									
		合計	交通事故	火災	水難事故	自然災害	機械による事故	建物による事故	ガス・酸欠事故	破裂事故	その他の事故
出動件数		70	50		5		3				12
活動状況		37	20		5		1				11
救助人員		38	21		4		1				12
出動人員	計	536	410		33		19				74
	消防隊員	23	16		4		1				2
	救助隊員	224	170		13		9				32
	救急隊員	289	224		16		9				40
出動車両	計	170	130		10		7				23
	ポンプ車	3	3								
	水槽付ポンプ車	22	14		1		3				4
	救助工作車	44	35		3						6
	救急車	94	74		5		3				12
	その他の車	7	4		1		1				1

市町別出動状況

事故種別		国省市町別									
		合計	交通事故	火災	水難事故	自然災害	機械による事故	建物による事故	ガス・酸欠事故	破裂事故	その他の事故
雲南市		50	38		4		1				7
奥出雲町		17	9		1		2				5
飯南町		1	1								
その他(管外)		2	2								
雲南消防本部		70	50		5		3				12
全国(平成29年)		56,315	14,665	4,049	2,563	320	1,051	22,749	331	2	10,585
島根県(平成29年)		512	293	10	43	2	5	26	6	0	127

3. 救急

出場状況

区分 年別	出場件数	搬送人員	事 故 別			
			火災	自然災害	水難	交通
平成 26 年	2,149	2,077	6		2	158
平成 27 年	2,232	2,150	4		1	142
平成 28 年	2,201	2,139	4		1	151
平成 29 年	2,385	2,320	4			151
平成 30 年	2,410	2,312	4		4	126
1 月	258	248				10
2 月	193	184	1		1	11
3 月	202	187	1		2	7
4 月	180	180				13
5 月	175	168				6
6 月	178	176				12
7 月	228	217	1		1	11
8 月	240	232				19
9 月	178	171				8
10 月	200	196				15
11 月	184	172				5
12 月	194	181	1			9

市町別出場状況

区分 国縣市町別	出場件数	搬送人員	事 故 別			
			火災	自然災害	水難	交通
雲 南 市	1,500	1,447	3		4	87
奥 出 雲 町	599	576	1			27
飯 南 町	306	288				8
その他（管外）	5	1				4
雲南消防本部	2,410	2,312	4		4	126
全国（平成29年）	6,342,146	5,736,086	23,169	755	5,060	481,473
島根県（平成29年）	31,085	29,275	83	4	52	2,087

出 場 件 数							一日平均 出場件数
労働災害	運動競技	一般負傷	加害	自損行為	急病	その他	
42	17	307	1	31	1,215	370	5.9
34	17	323	1	26	1,265	419	6.1
32	23	303		28	1,271	388	6.0
23	15	378	2	22	1,355	435	6.5
23	26	390	1	19	1,412	405	6.6
2	1	50			148	47	8.3
	1	45			110	24	6.9
1		34		5	112	40	6.5
2	3	29		3	101	29	6.0
2		27	1	3	101	35	5.6
	5	20		1	107	33	5.9
3	4	23		3	148	34	7.4
4	4	38		1	140	34	7.7
3	4	34			102	27	5.9
1		32		1	115	36	6.5
2	3	32		1	111	30	6.1
3	1	26		1	117	36	6.3

出 場 件 数							一日平均 出場件数
労働災害	運動競技	一般負傷	加害	自損行為	急病	その他	
9	17	246		10	953	171	4.1
11	7	88	1	8	304	152	1.6
3	2	56		1	154	82	0.8
					1		0.01
23	26	390	1	19	1,412	405	6.6
53,579	42,355	965,376	33,754	52,347	4,061,989	622,289	17,375.7
286	257	4,749	64	261	19,635	3,607	85.2

現場到着所要時間出場状況

種 別	時 間 合 計	現 場 到 着 所 要 時 間 別 件 数					最 短 時 間 (分)	最 長 時 間 (分)	平 均 時 間 (分)
		3分未満	3分以上 5分未満	5分以上 10分未満	10分以上 20分未満	20分以上			
急 病	1,412	13	30	375	827	167	0	48	13.0
交通事故	126	0	3	33	61	29	3	40	14.7
一般負傷	390	5	6	109	210	60	0	34	13.4
そ の 他	482	4	19	267	172	20	0	39	9.4
合 計	2,410	22	58	784	1,270	276			12.6

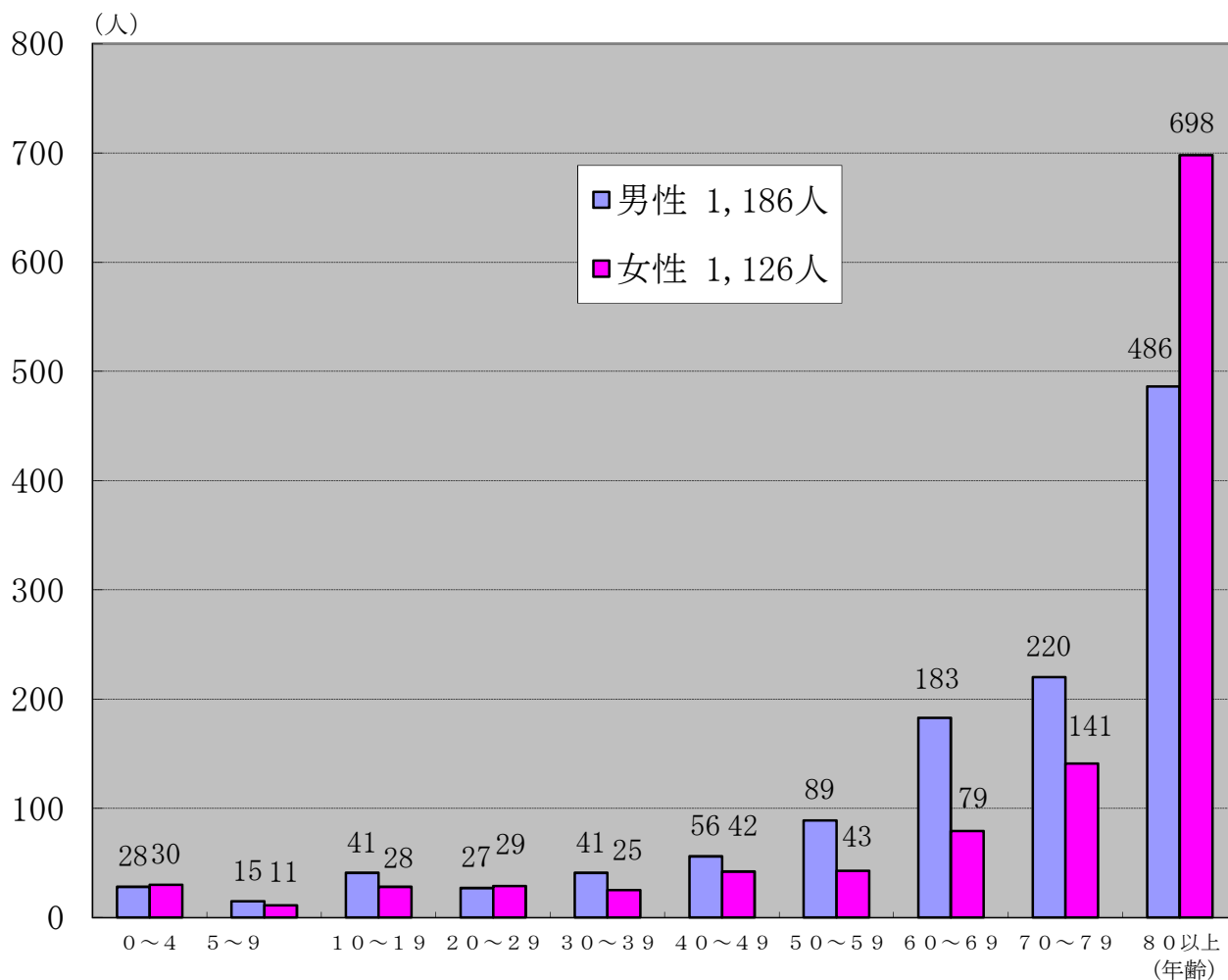
月別・時間別出場状況

月 時 間	合 計	1	2	3	4	5	6	7	8	9	10	11	12
0～2	67	3	4	4	8	8	6	7	11	2	4	7	3
2～4	56	5	2	4	7	6	4	3	5	7	4	7	2
4～6	68	3	1	4	3	5	8	7	8	7	11	4	7
6～8	158	11	11	17	13	9	5	17	20	18	17	12	8
8～10	331	48	36	32	25	24	16	31	27	27	26	20	19
10～12	323	54	29	21	28	19	23	31	25	18	18	21	36
12～14	295	34	29	28	16	20	23	23	22	21	23	29	27
14～16	297	26	23	29	18	19	27	26	35	21	28	15	30
16～18	251	24	20	14	17	21	21	28	25	19	24	18	20
18～20	268	28	12	27	23	16	24	27	30	17	24	24	16
20～22	177	15	15	14	12	19	12	20	18	12	12	14	14
22～24	119	7	11	8	10	9	9	8	14	9	9	13	12
合 計	2,410	258	193	202	180	175	178	228	240	178	200	184	194

曜日別出場状況

種別 曜日	合計	火 災	自然 災害	水 難	交 通	労 働 災 害	運 動 競 技	一 般 負 傷	加 害	自 損 行 為	急 病	転 院	そ の 他
月	378				11	9	2	68		4	211	73	
火	333	1		1	14	2	3	52		3	197	59	1
水	314	1		2	16	4	1	47	1	4	186	51	1
木	379				17	2	1	60		2	220	76	1
金	337				19	6	4	37		1	208	60	2
土	351	2		1	24		4	55		2	213	50	
日	318				25		11	71		3	177	31	
合 計	2,410	4		4	126	23	26	390	1	19	1,412	400	5

年齢・性別搬送人員数



病院別搬送人員数

種別 病院別	火災	自然災害	水難	交通	労働災害	運動競技	一般負傷	加害	自損行為	急病	その他	合計
合計	3			128	23	26	375		8	1,353	396	2,312
雲南市立病院				58	5	12	171		2	561	51	860
町立奥出雲病院	1			20	8	6	56			204	35	330
飯南町立飯南病院				8	2	2	50			146	1	209
平成記念病院				11			35			95		141
奥出雲コスモ病院							1			3		4
永生クリニック												0
松江市立病院							5			28	11	44
松江赤十字病院					1				1	30	27	59
玉造病院							1					1
松江生協病院											1	1
国立病院機構松江医療センター										6	2	8
島根大学医学部附属病院				5	1	3	22		1	97	123	252
島根県立中央病院	1			1	2	1	16		2	119	101	243
市立三次中央病院					1		5			2	16	24
鳥取大学医学部附属病院										1	1	2
出雲徳洲会病院							2			7		9
その他				6	2		1		1	2	8	20
ドクターヘリ	1			19	1	2	10		1	52	19	105

ドクターヘリの運行実績（要請件数）

種別	雲南市	奥出雲町	飯南町	合計
平成29年	52	48	22	122
平成30年	76	42	13	131

傷病程度別搬送人員数

種別 傷病程度	火災	自然災害	水難	交通	労働災害	運動競技	一般負傷	加害	自損行為	急病	その他	合計
合計	3	0	0	128	23	26	375	0	8	1,353	396	2,312
死亡				2	1		2			26		31
重症	2			6	1	1	38		2	171	90	311
中等症				45	15	13	241		4	834	285	1,437
軽症	1			75	6	12	94		2	322	21	533

急病の内訳

分類別 傷病程度	合計	循環系		消化系	呼吸系	精神系	感覚系	泌尿系	新生物	その他	不明
		脳疾患	心疾患等								
死亡	26	1	9		3					1	12
重症	171	59	40	10	21				3	15	23
中等症	834	169	90	87	113	12	23	22	4	170	144
軽症	322	53	18	39	27	18	13	4	2	96	52
合計	1,353	282	157	136	164	30	36	26	9	282	231

応急処置の状況

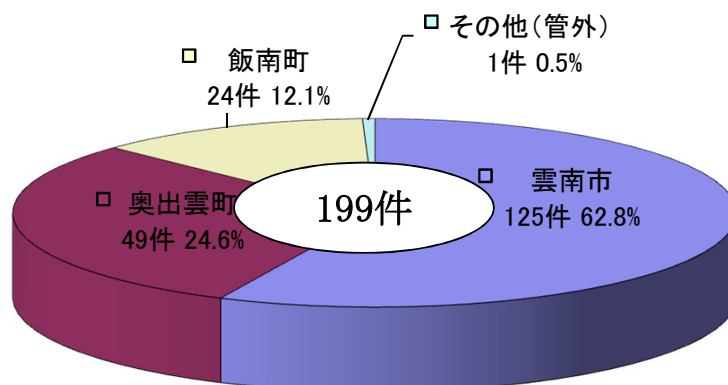
区分 種別	応急処置を施した搬送人員 合計	処置項目																		
		止血	固定	人工呼吸	心肺蘇生	酸素吸入	保温	被覆	血中酸素飽和度	血圧測定	聴診器による心音呼吸音の聴取	気管挿管	ラ（器具を用いた気道確保） リンゲルチューブ等	その他の気道確保	静脈路確保	薬剤投与	除細動	心電図	その他の応急処置	
急病	1,352	6,563	8	30	7	54	437	30	7	1,300	1,290	775	12	31	108	49	31	5	1,059	1,330
交通事故	128	606	2	103	2	4	16	4	11	126	124	81	1	3	4	3	2		44	76
一般負傷	375	1,649	31	135	3	12	45	21	66	363	364	120	6	4	18	10	6	1	131	313
その他	456	1,935	4	31		1	136	11	17	454	450	128			7	1			301	394
合計	2,311	10,753	45	299	12	71	634	66	101	2,243	2,228	1,104	19	38	137	63	39	6	1,535	2,113

4. その他の災害

出動状況

区分 事故種別	出 動 件 数	活 動 状 況	出 動 人 員				出 動 車 両					
			合 計	消 防 隊 員	救 助 隊 員	救 急 隊 員	合 計	ポ ン プ 車	水 槽 付	ポ ン プ 車	救 助 工 作 車	救 急 車
合 計	199	191	618	543	72	21	207	66	101	20	1	19
危険物排除	14	14	53	15	38		18		3	9		6
怪煙警戒	8	8	39	33	6		12	1	8	2		1
ガス漏れ												
誤 発 報	9	9	32	32			10	1	9			
救急支援	39	37	111	83	28		38	18	5	9		6
へり支援	126	120	371	368		3	125	45	74		1	5
そ の 他	3	3	12	12			4	1	2			1

市町別出動件数



5. 操法関係

雲南地区消防団操法大会成績一覧表（第16回～第43回）

部 別 回・年月日	ポンプ車の部				小型ポンプの部			
	1 位	得 点	2 位	得 点	1 位	得 点	2 位	得 点
第 16 回 3.8.4	木 次	176.0	加 茂	139.0	木 次	181.0	大 東	174.0
第 17 回 4.7.19	仁 多	185.0	木 次	177.0	加 茂	196.0	木 次	196.0
第 18 回 5.7.25	仁 多	166.0	横 田	142.0	仁 多	191.0	木 次	186.0
第 19 回 6.7.24	木 次	172.0	仁 多	167.0	仁 多	187.0	加 茂	182.0
第 20 回 7.7.30	横 田	170.0	仁 多	161.0	横 田	187.0	仁 多	179.0
第 21 回 8.8.4	仁 多	176.0	横 田	161.0	仁 多	185.0	加 茂	177.0
第 22 回 9.7.20	掛 合	189.0	横 田	182.0	仁 多	198.0	大 東	196.0
第 23 回 10.8.9	三刀屋	197.0	仁 多	187.0	三刀屋	199.0	横 田	199.0
第 24 回 11.8.8	横 田	188.0	赤 来	164.0	仁 多	192.0	加 茂	184.0
第 25 回 12.7.23	仁 多	194.0	赤 来	186.0	加 茂	191.0	赤 来	191.0
第 26 回 13.7.22	横 田	186.0	掛 合	182.0	仁 多	199.0	大 東	198.0
第 27 回 14.7.21	掛 合	190.0	大 東	188.0	木 次	197.0	掛 合	195.0
第 28 回 15.7.20	木 次	194.0	横 田	188.0	仁 多	199.0	三刀屋	198.0
第 29 回 16.8.8	仁 多	187.0	頓 原	166.0	大 東	193.0	加 茂	193.0
第 30 回 17.7.17	奥出雲	187.0	大 東	184.0	奥出雲	197.0	三刀屋	192.0
第 31 回 18.7.16	奥出雲	191.0	木 次	188.0	吉 田	196.0	加 茂	188.0
第 32 回 19.7.22	奥出雲	191.0			大 東	193.0	木 次	191.0
第 33 回 20.7.20	奥出雲	188.5	三刀屋	175.0	奥出雲	195.5	加 茂	192.0
第 34 回 21.7.26	掛 合	186.0	奥出雲	179.0	奥出雲	193.5	吉 田	187.5
第 35 回 22.7.18	奥出雲	179.0	吉 田	167.5	大 東	188.5	奥出雲	186.0
第 36 回 23.7.24	奥出雲	178.0	木 次	175.0	奥出雲	186.5	掛 合	182.5
第 37 回 24.7.22	奥出雲	182.0	大 東	176.0	奥出雲	188.5	掛 合	188.0
第 38 回 25.7.14	奥出雲	184.0	三刀屋	173.5	奥出雲	191.0	木 次	191.0
第 39 回 26.7.20	奥出雲	185.0	掛 合	179.0	奥出雲	184.0	大 東	181.0
第 40 回 27.7.19	吉 田	181.5	奥出雲	170.5	奥出雲	189.0	飯 南	187.0
第 41 回 28.7.17	奥出雲 (布勢)	176.5	奥出雲 (鳥上)	176.5	飯 南	87.5	大 東	83.0
第 42 回 29.7.16	木 次 (木次)	173.0	奥出雲 (馬木)	172.0	奥出雲 (三沢)	78.5	大 東 (佐世)	77.0
第 43 回 30.7.15	奥出雲 (阿井)	185.5	大 東 (大東)	176.0	奥出雲 (鳥上)	85.5	掛 合 (入間)	83.5

島根県消防操法大会成績一覧表（第48回～第62回）

部 別 回・年月日		ポンプ車の部			小型ポンプの部			備 考
		出場町	成績	得点	出場町	成績	得点	
第48回 16.8.29	八雲村	仁 多	3位	185.0	木 次	2位	199.0	
		頼 原	8位	179.0	加 茂	3位	193.0	
第49回 17.8.7	邑南町	大 東	5位	182.0	横 田	4位	192.0	
		奥出雲	6位	182.0	頼 原	7位	187.0	
第50回 18.8.6	雲南市	飯 南	9位	168.0	大 東	8位	187.0	
		掛 合	1位	189.0	奥出雲	2位	196.0	
第51回 19.8.5	益田市	奥出雲	3位	182.0	加 茂	3位	195.0	
		木 次	4位	185.0	飯 南	5位	192.0	
第52回 20.8.3	出雲市	吉 田	5位	185.0	奥出雲	8位	186.0	
		三刀屋	2位	190.5	吉 田	14位	186.0	
第53回 21.8.9	大田市	奥出雲	3位	179.5	飯 南	15位	184.0	
		掛 合	2位	181.5	加 茂	24位	168.0	
第54回 22.8.1	安来市	奥出雲	4位	180.0	大 東	1位	195.0	
		吉 田	6位	178.0	三刀屋	12位	187.0	
第55回 23.8.7	浜田市	飯 南	3位	192.5	奥出雲	13位	187.0	
		奥出雲	4位	188.5	吉 田	14位	186.0	
第56回 24.8.5	奥出雲町	木 次	5位	186.0	飯 南	15位	184.0	
		奥出雲	1位	188.0	加 茂	21位	182.0	
第57回 25.8.4	江津市	奥出雲	4位	176.5	掛 合	25位	170.0	
		大 東	6位	172.5	奥出雲	7位	193.0	
第58回 26.8.3	松江市	奥出雲	10位	174.0	大 東	8位	193.0	
		掛 合	5位	184.0	飯 南	9位	188.0	
第59回 27.8.9	益田市	奥出雲	2位	191.5	奥出雲	10位	189.0	
		吉 田	3位	187.5	木 次	3位	186.0	
第60回 28.7.31	出雲市	奥出雲	2位	180.0	飯 南	4位	185.0	
		加 茂	5位	162.0	加 茂	6位	182.5	
第61回 29.7.29	大田市	木 次	3位	171.5	掛 合	13位	178.0	
		奥出雲	6位	165.5	奥出雲	1位	196.0	
第62回 30.7.29	雲南市	飯 南	11位	152.5	木 次	5位	191.5	
		掛 合	10位	174.0	飯 南	15位	182.5	
								奥出雲町消防団（小型ポンプの部） 第24回全国消防操法大会出場（準優勝）
								台風接近のため中止

6. 応急手当普及啓発実施状況

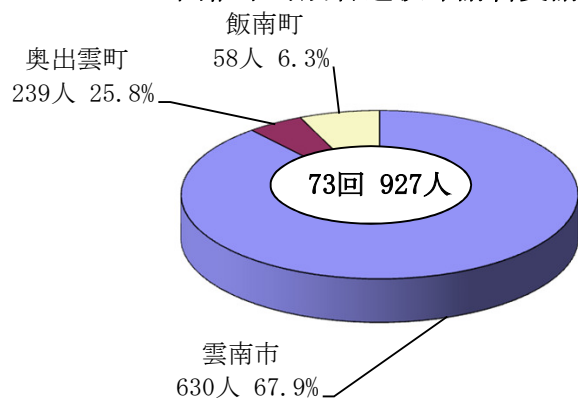
応急手当指導員数

種別	区分	合計	消防職員	消防職員 の 退職者	消防団員	その他
合計 (人)		111	111			
応急手当指導員講習Ⅰ (修了者)		84	84			
応急手当指導員講習Ⅱ (修了者)		27	27			
応急手当指導員講習Ⅲ (修了者)						
消防長が認めた者						

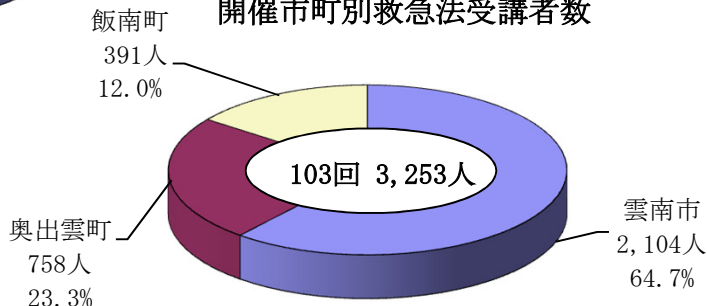
救命講習等実施状況

年別	区分		合計		上級救命講習 (8時間)		普通救命講習 (Ⅰ・Ⅱ・Ⅲ)		応急手当指導員養成再講習		その他の 救急法講習	
	受講人員	回数	受講人員	回数	受講人員	回数	受講人員	回数	受講人員	回数		
平成27年	4,595	188			829	73			3,766	115		
平成28年	4,282	188			982	78			3,300	110		
平成29年	3,780	162			687	63			3,093	99		
平成30年	4,180	176			927	73			3,253	103		

開催市町別普通救命講習受講者数



開催市町別救急法受講者数



7. 車両

車両配置状況

所属	車両種別	車名	年式	排気量 (cc)	型別	級別	無線呼出名称	備考	
消 防 本 部 ・ 雲 南 消 防 署	雲南1 指揮車	日産	平成13年式	2,490			うんなん1	4WD	
	雲南3 連絡車	スバル	平成22年式	650			うんなん3	4WD	
	雲南4 連絡車	三菱	平成24年式	650			うんなん4	4WD	
	雲南5 連絡車	日産	平成26年式	1,990			うんなん5	4WD	
	雲南6 防災支援車	日産	平成28年式	1,990			うんなん6	4WD	
	雲南7 連絡車	トヨタ	平成13年式	2,490				FR	
	雲南指揮1 指揮隊車	トヨタ	平成27年式	2,690			うんなんしき1	4WD	
	雲南ポンプ1 ポンプ車	日野	平成13年式	4,890	CD-I 小型ポンプ	A-2 B-2	うんなんポンプ1	4WD	
	雲南ポンプ2 ポンプ車	日野	平成22年式	4,000	CD-I 小型ポンプ	A-2 B-2	うんなんポンプ2	4WD	
	雲南タンク1 水槽付ポンプ車	三菱	平成11年式	8,200	I-B	A-2	うんなんタンク1	FR	
	雲南救助1 救助工作車	日野	平成14年式	7,960	II		うんなんきゅうじょ1	4WD	
	雲南特殊1 災害支援車	いすゞ	平成18年式	4,770			うんなんとくしゅ1	FR	
	雲南はしご1 ポンプ付屈折はしご車	日野	平成11年式	7,960	屈折はしご 20m級	A-2	うんなんはしご1	FR	
	雲南救急1 救急車	トヨタ	平成25年式	2,690	高規格		うんなんきゅうきゅう1	4WD	
	雲南救急2 救急車	トヨタ	平成15年式	3,370	高規格		うんなんきゅうきゅう2	4WD	
	雲南救急3 救急車	トヨタ	平成22年式	2,690	高規格		うんなんきゅうきゅう3	4WD	
	奥出雲 消防署	奥出雲指揮1 指揮隊車	ダイハツ	平成26年式	650			おくいずもしき1	4WD
		奥出雲ポンプ1 ポンプ車	日野	平成19年式	4,000	CD-I 小型ポンプ	A-2 B-3	おくいずもポンプ1	4WD
奥出雲タンク1 水槽付ポンプ救助工作車		日野	平成25年式	6,400	I-A	A-2	おくいずもタンク1	4WD	
奥出雲救急1 救急車		トヨタ	平成23年式	2,690	高規格		おくいずもきゅうきゅう1	4WD	
奥出雲救急2 救急車		トヨタ	平成20年式	2,690	高規格		おくいずもきゅうきゅう2	4WD	
飯南 消防署	飯南指揮1 指揮隊車	スバル	平成22年式	650			いいなんしき1	4WD	
	飯南ポンプ1 ポンプ車	日野	平成16年式	4,000	CD-I 小型ポンプ	A-2 B-2	いいなんポンプ1	4WD	
	飯南タンク1 水槽付ポンプ救助工作車	日野	平成30年式	5,120	I-A	A-2	いいなんタンク1	4WD	
	飯南救急1 救急車	トヨタ	平成27年式	2,690	高規格		いいなんきゅうきゅう1	4WD	
	飯南救急2 救急車	トヨタ	平成18年式	3,370	高規格		いいなんきゅうきゅう2	4WD	

車両別出動状況

区分		合計	火災	救急	救助	警戒・広報	訓練	査察等	訓練指導	その他の災害	原因調査	その他
車両	別											
合計		7,977	96	2,361	73	15	150	315	255	198	43	1,753
消 防 本 部 ・ 雲 南 消 防 署 奥 出 雲 消 防 署 飯 南 消 防 署	雲南 1	137	1				3	6	6	1	1	119
	雲南 3	290	1					36	30		2	221
	雲南 4	358	2					82	67		1	206
	雲南 5	249	1				4	47	27		2	168
	雲南 6	95	1				5	17	9	4	6	53
	雲南 7	109					1	2				106
	雲南指揮 1	36	7	1	2		10			4	1	11
	雲南ポンプ 1	86	1		1		5	3	5	3	1	67
	雲南ポンプ 2	198	13		1		4	14	18	52	1	95
	雲南タンク 1	123	12		3		15	2	8	36		47
	雲南救助 1	128	8		44	1	10		8	17		40
	雲南特殊 1	47			3		22			4		18
	雲南はしご 1	16					8					8
	雲南救急 1	640	1	621			2					16
	雲南救急 2	121		35			6			1		79
	雲南救急 3	631		615								16
	奥出雲指揮 1	2,837	6			1	4	2	37	2	7	60
	奥出雲ポンプ 1	151	10			9	3	50	19	6	2	52
	奥出雲タンク 1	202	12		17	4	14	32	18	42	4	59
	奥出雲救急 1	355		325			1					29
奥出雲救急 2	342	1	307								34	
飯南指揮 1	80	2				3	3	2	2	7	61	
飯南ポンプ 1	112	7				6	16		6	4	73	
飯南タンク 1	116	10		2		22	3	1	18	4	56	
飯南救急 1	135		117								18	
飯南救急 2	383		340			2					41	

8. 消防用資器材等現有状況

現有状況

種 類	署 別				合 計
	雲南消防署	奥出雲消防署	飯南消防署		
一 般 救 助 用 器 具	かぎ付きはしご	2	1	2	5
	三連はしご	3	2	2	7
	空気式救助マット一式	1			1
	救命索発射銃	1	1	1	3
	救助用縛帯	4	3	2	9
	平担架	1			1
	バスケット型担架	1	1	1	3
	重量物排除用器具				
	油圧ジャッキ	1		1	2
	油圧スプレッダー	2	1	1	4
切 断 用 器 具	可搬ウィンチ	4	1	2	7
	ワイヤーロープ	10	10	7	27
	マット型空気ジャッキ式	2	1	1	4
	油圧切断機	2	1	1	4
	エンジンカッター	3	2	1	6
	ガス溶断機	1			1
	チェーンソー	2	1	1	4
	鉄線カッター	4	3	3	10
	エアソー	2	1		3
	万能斧	16	3	5	24
破 壊 用 器 具	ハンマー（大）	4	2	3	9
	削岩機	1			1
	可燃性ガス測定器	1	1	1	3
測 定 器	有毒ガス測定器	1	1	1	3
	空気呼吸器8型	29	7	8	44
隊 員 保 護 器 具	安全帯	11	2	5	18
	耐電手袋	8	2	3	13
	耐熱服	2			2
防 護 服	防護服	66	3	3	72
	耐電服	5	2		7

種 類	署 別				合 計
	雲南消防署	奥出雲消防署	飯南消防署		
水 難 救 助 器 具 そ の 他 の 救 助 器 具	ボート	3	1	1	5
	救命浮環	7	3	3	13
	救命胴衣	43	16	13	72
	投光器一式	5	1	1	7
	発電機	8	2	2	12
	緩降機	1			1
	マンホール救助器具	1	0		1
	マジックギプス	3	2	2	7
	人工蘇生器	16	10	8	34
	酸素吸入器	3	2	2	7
急 用 器 具	電池式吸引器	3	2	2	7
	スクープストレッチャー	4	3	2	9
	喉頭鏡セット	6	3	4	13
	ショックパンツ	3	2	1	6
	パルスオキシメーター	6	4	2	12
	人工呼吸器	3	2	2	7
	患者監視モニター	1		1	2
	除細動器付患者監視モニター	2	2	1	5
	除細動器（AED含む）	1		1	2
	自動心臓マッサージ器				0
火 用 器 具	輸液ポンプ	1			1
	ボケット型心電図モニター	2			2
	ハイデックスボード	9	6	4	19
	ショートボード	7	1	2	10
	小型動力ポンプ	2	1	1	4
	可搬式散水装置	33	11	16	60
	発泡ノズル	4	2	4	10
	発泡液20リットル缶	41	15	3	59
	電動ホースカー	2			2
	インパルス消火銃	1			1

通 信 指 令 編

事 務 分 掌

- ・ 火災、救急及び救助等災害出動の指令に関する事。
- ・ 消防通信の受発信及び記録に関する事。
- ・ 通信業務に係る消防対象物等の支援情報収集及び資料作成に関する事。
- ・ 気象情報及び火災警報に関する事。
- ・ 通信施設及び機器等の保全並びに運用に関する事。
- ・ 通信機器の更新及び運用の調整に関する事。
- ・ 通信施設の整備及び無線局免許に関する事。
- ・ 消防通信の統計及び報告に関する事。
- ・ 消防通信技術の調査研究に関する事。
- ・ 災害弱者緊急通報システムに関する事。
- ・ 中国地方非常通信協議会に関する事。

1. 119番着信状況

月別状況

月	合計	火災通報	救急通報	その他の災害通報	いたづら通報	その他
1月	370		242	5		123
2月	299	2	186	3		108
3月	386	4	192	1		189
4月	249	2	163	2		82
5月	282	2	165	3		112
6月	373	3	168	1		201
7月	353	4	218	1		130
8月	334	6	224			104
9月	248		174	1		73
10月	333		183	1		149
11月	341	3	177	1		160
12月	292	2	181			109
合計	3,860	28	2,273	19		1,540

※「その他」は通報訓練、試験通報を含む。

携帯電話119番転送事案

【転送】

転送先	合計	火災通報	救急通報	交通事故通報	その他
出雲消防	14	2	10		2
松江消防	19		16	3	
安来消防	3	1	2		
大田消防	2		2		
江津消防	1		1		
県警	13			11	2
その他	1		1		
合計	53	3	32	14	4

【転送受信】

転送元	合計	火災通報	救急通報	交通事故通報	その他
出雲消防	7		6		1
松江消防	8		6	1	1
安来消防					
大田消防					
江津消防					
県警	2			2	
その他	1		1		
合計	18		13	3	2

FAX119番通報受信

平成29年中、FAXによる119番通報はありませんでした。

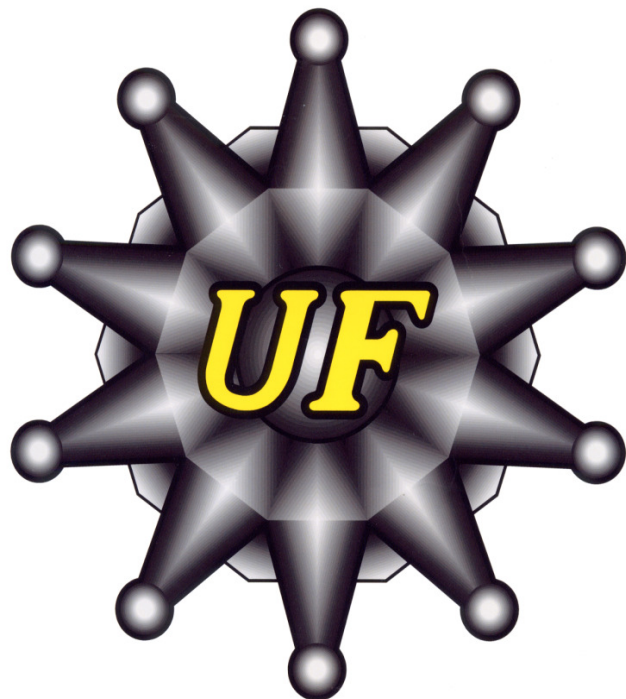
eメール119番通報受信（登録者4名）

平成29年中、eメールによる119番通報はありませんでした。

2. 災害別・市町別覚知状況

種別	市町別	合計	局線119番	携帯119番	有線119番	一般加入電話	駆け付け	事後聞知	自己覚知	消防無線	緊急通報	その他
火災(件)	雲南市	17	7	6		4						
	奥出雲町	11	3	5		3						
	飯南町	8	3	5								
	その他											
	計	36	13	16		7						
救急(件)	雲南市	1,500	1007	402	2	65	17		1	4		2
	奥出雲町	599	432	139	3	15	4			4		2
	飯南町	306	227	72		3	1			1		2
	その他	5				5						
	計	2,410	1,666	613	5	88	22		1	9		6
救助(件)	雲南市	49	13	23		12						1
	奥出雲町	17	6	8		3						
	飯南町	2	1	1								
	その他	2				2						
	計	70	20	32		17						1
その他災害(件)	雲南市	125	38	46		19	1			19		2
	奥出雲町	49	26	15		1				6		1
	飯南町	24	9	8		5						2
	その他	1				1						
	計	199	73	69		26	1			25		5
合計割合		2,715	1,772	730	5	138	23		1	34		12
		100.00%	65.27%	26.89%	0.18%	5.08%	0.85%		0.04%	1.25%		0.44%

消 防 章



消 防 訓

- 一 使命感の自覚
- 一 規律の厳正
- 一 体力気力の練磨
- 一 知識技能の修得
- 一 安全管理の徹底

昭和六十一年四月一日制定

雲南消防本部・消防署

〒699-1311

島根県雲南市木次町里方 1100 番地 6

電話：0854-40-0119

FAX：0854-42-1911

奥出雲消防署

〒699-1511

島根県仁多郡奥出雲町三成 1392 番地 89

電話：0854-54-2166

FAX：0854-54-2155

飯南消防署

〒690-3206

島根県飯石郡飯南町花栗 840 番地 13

電話：0854-72-1201

FAX：0854-72-1204



雲南消防マスコットキャラクター

オロチくん

消防本部のホームページ開設の際にマスコットとして策定されました。当消防本部の管轄する地域は、神話の「オロチ退治」伝説で名高いことから、この伝説に登場する「ヤマタノオロチ」をモチーフに策定。足元には雲南の「雲」を、背には消防のコールナンバー「119」を、手には筒先・ホースを持ち地域の安全を鋭い眼差しで見据えています。

平成30年

消 防 年 報

編集発行

雲南消防本部

〒699-1311 島根県雲南市木次町里方 1100 番地 6

電話 (0854) 40-0119(代)

FAX (0854) 42-1911

E-mail : unnan-fd@unnan119.jp

URL <http://www.unnan119.jp>

発 行

令和元年 6 月