

# 目 次

消防本部の構成	1
1. 位置と地勢	1
2. 消防本部構成市町の概要	2
3. 沿革	3～7
4. 歴代管理者・広域連合長・消防長	8
総 務 編	9
1. 組織・機構	10
2. 職員	11
配置・年齢・勤続年数状況	11
消防力の整備指針と現有消防力	12
特殊技能・資格	13
職員の研修状況	14
3. 予算	15
平成26年度当初予算・構成市町の消防費・消防費の人口・世帯に対する予算割合	15
予 防 編	16
1. 予防対象	17
防火対象物現況	17
消防用設備等設置状況	18
防火対象物査察指導	19
消防用設備等関係届出状況・火災予防条例等関係届出状況	20
2. 建築同意等	21
用途別建築同意状況	21
月別建築同意等状況・階層別建築同意等状況	22
3. 危険物	23
市町別危険物施設数状況	23
事務処理・手数料収入・査察状況	24
4. 火薬・高圧ガス・液化石油ガス	25
事務処理・検査・査察状況	25
手数料収入状況	26
5. 防火・広報	27
防火指導・訓練指導状況	27
防火委員会編	28
1. 防火クラブ等結成状況	28
幼年消防クラブ・少年消防クラブ・女性・自治会等防火クラブ結成状況	28
2. 防火クラブ表彰歴	28
幼年消防クラブ・少年消防クラブ	28
防火クラブ	28～29
3. 交付物件受領(寄贈(財)日本防火協会・(財)日本消防協会)	29～30
警 防 編	31
1. 火災	32
火災の状況	32～33
用途別建物損害状況・出火原因別火災件数・損害額・曜日別・時間帯別火災発生状況	34
2. 救助	35
救助活動状況・市町別救助出動件数	35

3. 救急 .....	36
救急の状況 .....	36～37
現場到着所要時間別・事故種別出場状況・月別・時間別救急出場状況 .....	38
曜日別救急出場件数・年齢・性別搬送人員数 .....	39
病院別搬送人員数・傷病程度別搬送人員数 .....	40
急病の内訳・応急処置の状況 .....	41
4. その他の災害 .....	42
その他の災害活動状況・市町別その他の災害出動件数 .....	42
5. 操法関係 .....	43
雲南地区消防団操法大会成績一覧表 .....	43
島根県消防操法大会成績一覧表 .....	44
6. 応急手当普及啓発実施状況 .....	45
応急手当指導員数・講習等実施状況・開催市町別救命講習受講者数・市町別救急法受講者数 .....	45
7. 車両 .....	46
消防車両配置状況 .....	46
車両別出動状況 .....	47
8. 消防用資器材等現有状況 .....	48
<b>通信指令課編</b> .....	49
1. 災害別・市町別覚知状況 .....	49
2. 119番着信状況・携帯電話119番転送事案・FAX119番通報受信 .....	50
3. 緊急通報システム .....	50

# 消 防 本 部 の 構 成

## 1. 位置と地勢

当本部は、島根県出雲部のほぼ中央に位置し、雲南市、奥出雲町及び飯南町の1市2町で構成されている。

神話と伝説の「八岐の大蛇」で名高い斐伊川の上流部から中流部に沿って樹枝状に、また、中国山地の連峰大万木山、三瓶山に囲まれた平坦地あるいは盆地に市街地が形成され、山陰・山陽を結ぶ国道54号・314号・432号及び主要地方道等により結ばれている。

平成25年3月には、中国横断自動車道尾道松江線吉田・掛合IC～三次東JCT・IC間が開通し、平成26年度には広島県尾道市まで全線開通が予定されている。

管内の中心地は、山陰・山陽を結ぶ2本の国道と中国横断自動車道三刀屋木次ICが交わり、雲南地方の拠点として近年各種商業、工業の進出が図られている。

東は安来市、鳥取県日野郡、西は大田市・邑智郡、南は広島県庄原市、三次市、北は松江市、出雲市に接し、東西約50km、南北約50kmで、面積は1,164.27km<sup>2</sup>である。

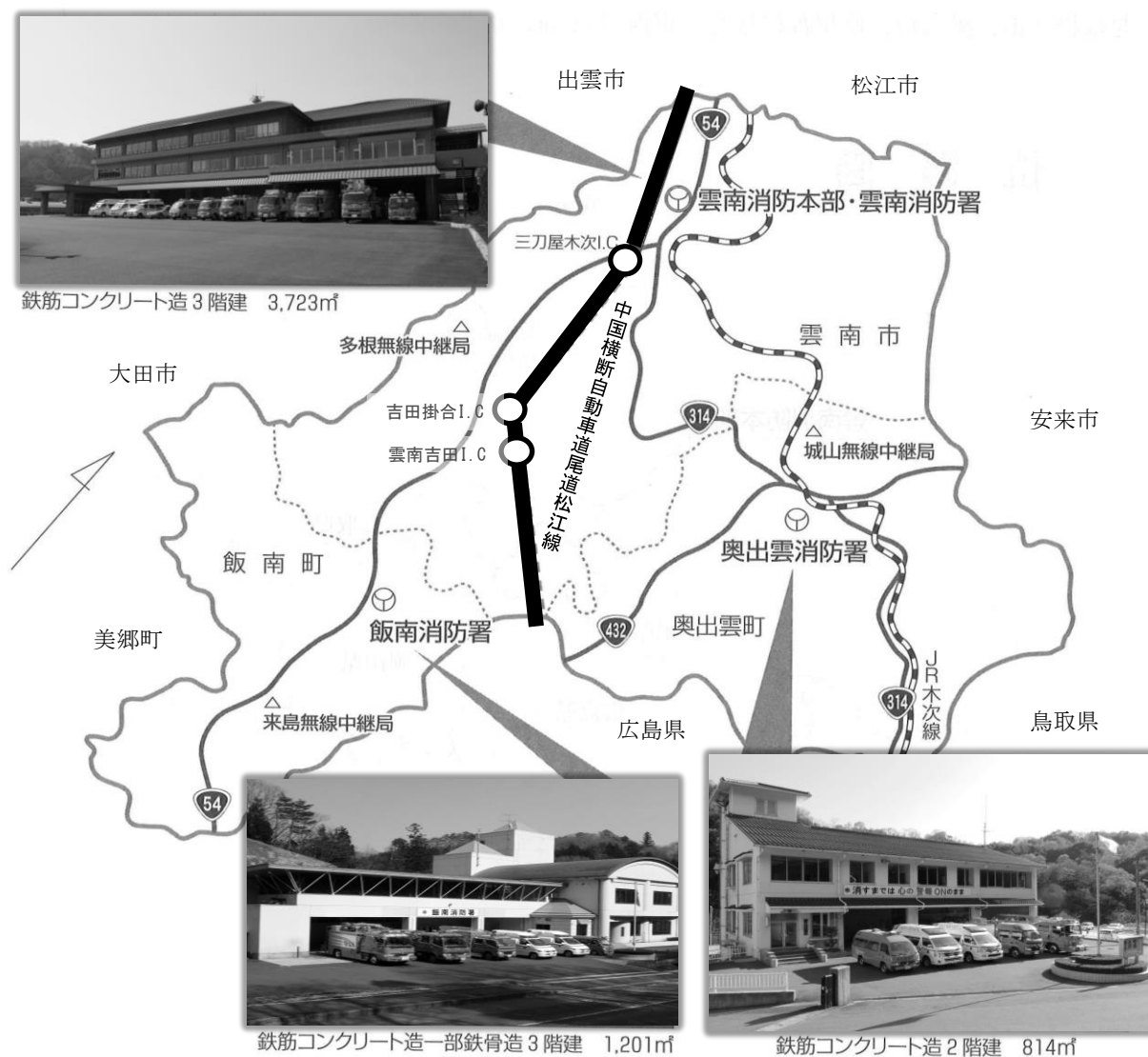
### 位置図



## 2. 消防本部構成市町の概要

年・人口 市町別	平成22年（国調）		平成25年12月31日現在 （住民基本台帳）		面積 (km <sup>2</sup> )
	人口（人）	世帯数（戸）	人口（人）	世帯数（戸）	
全体	61,907	19,562	61,100	20,849	1,164.27
雲南市	41,917	12,905	41,566	13,785	553.37
奥出雲町	14,456	4,713	14,152	4,927	368.06
飯南町	5,534	1,944	5,382	2,137	242.84

### 管内図



### 3. 沿革

S 4 4. 1 2. 1	島根県知事より木次町外三町消防一部事務組合設立許可
4 5. 1. 2 7	消防組合初議会開催
4 5. 4. 1	消防吏員 1 名採用
4 5. 4. 1 7	消防組織法第 1 0 条に基づく政令指定
4 5. 5. 2 3	消防組合消防本部用敷地を取得し造成
4 5. 1 0. 1	消防吏員 2 6 名採用
4 5. 1 1. 5	消防吏員 1 名採用（補充）
4 5. 1 2. 2 1	消防ポンプ自動車BD- I 型（小型動力ポンプ積載）を配備
4 5. 1 2. 2 4	消防庁舎竣工
4 5. 1 2. 2 4	消防ポンプ自動車BD- I 型を配備
4 5. 1 2. 2 6	水槽付き消防ポンプ自動車 I -A型を配備
4 6. 1. 1 5	消防吏員 4 名採用
4 6. 2. 1 0	救急自動車Ⅱ-B型を配備
4 6. 3. 1	消防用超短波無線装置を設置
4 6. 3. 2 6	指揮車兼広報自動車を購入
4 6. 4. 1	消防吏員 1 名採用
4 6. 4. 1	消防業務を開始
4 6. 1 0. 1 1	消防吏員 1 名採用（補充）
4 7. 4. 1	消防吏員 1 名採用（補充）
4 7. 4. 2 0	車庫を増築竣工
4 7. 8. 1 0	連絡車を配備
4 8. 1. 1	事務職員 1 名採用
4 8. 1. 1 0	消防吏員 2 名採用（補充）
4 8. 3. 2 5	消防資機材搬送車を配備
4 8. 7. 2 4	消防本部用敷地を取得（追加）し造成
4 9. 5. 3 0	日本損害保険協会より消防ポンプ自動車BD- I 型「火災保険号」の寄贈を受ける
5 0. 2. 1 9	日本損害保険協会より救急自動車Ⅱ-B型の寄贈を受ける
5 1. 4. 3 0	ヤマハ救命舟艇を配備
5 2. 3. 1 0	飯石郡町村事務組合と「救急業務相互応援協定」を締結
5 2. 4. 1	「島根県下市町村及び消防にかかる一部事務組合の相互応援に関する協定」を締結
5 2. 7. 1	消防吏員 2 名採用（補充）
5 2. 7. 1	一斉指令装置を設置
5 3. 1 2. 6	救助工作車Ⅱ型を配備
5 4. 3. 2 7	救助訓練補助塔を完成
5 4. 4. 1	消防吏員 4 名採用
5 4. 9. 2 5	車庫兼事務室を増築竣工
5 5. 2. 1	島根県共済農業協同組合連合会より救急自動車Ⅱ-B型の寄贈を受ける
5 5. 3. 2 6	指揮車兼広報車を配備
5 5. 5. 3 0	油庫を増築竣工

S	56.	4.	1	消防吏員4名採用
	56.	9.2	1	日本消防協会より広報自動車の寄贈を受ける
	57.	9.2	7	消防ポンプ自動車CD-I型を配備
	58.	4.	1	消防吏員1名採用(補充)
	58.	4.	2	消防吏員1名採用(補充)
	58.	7.	1	消防吏員1名採用(補充)
	58.	9.2	9	日本損害保険協会より水槽付き消防ポンプ自動車I-A型の寄贈を受ける
	58.	11.2	1	島根県共済農業協同組合連合会より救急自動車II-B型の寄贈を受ける
	59.	6.2	8	吉田村と「国道314号深野・三谷トンネルにおける火災等にかかる応援協定」を締結
	59.	10.1	5	消防資機材搬送車を配備
	59.	11.3	0	消防ポンプ自動車BD-I型を配備
	60.	4.	1	飯石郡町村事務組合と「救助業務応援協定」を締結
	60.	4.	1	消防吏員1名採用(補充)
	61.	3.	3	消防吏員1名採用(補充)
	61.	11.	7	日本防火協会より防火広報車「宝くじ号」の寄贈を受ける
	62.	3.2	5	車庫増築竣工
	63.	4.	1	消防吏員1名採用(補充)
H	元.	3.1	7	島根県共済農業協同組合連合会より救急自動車II-B型の寄贈を受ける
	元.	4.	1	島根県消防学校へ教官として消防吏員1名派遣
	元.	11.	1	消防ポンプ自動車CD-I型を配備
	2.	7.1	0	指揮車兼連絡車を配備
	2.	11.2	0	庁舎増築竣工
	2.	12.1	5	災害弱者緊急通報システム受信センター開設
	3.	3.1	8	島根県知事より木次町外五町消防組合設立許可
	3.	4.	1	木次町外五町消防組合初議会開催
	3.	4.	1	消防吏員21名採用(増員)
	3.	4.1	2	日本損害保険協会より救助工作車II型「火災保険号」の寄贈を受ける
	3.	4.1	2	消防組合発足20周年記念式典
	3.	4.1	2	消防組合発足20周年記念誌「きすき消防20年のあゆみ」を発刊
	3.	4.2	0	消防組合仁多分署敷地を取得造成
	3.	9.1	9	消防用超短波無線中継施設を仁多町城山に設置
	3.	9.2	7	消防組合仁多分署へ指揮車兼連絡車・消防ポンプ自動車CD-I型・水槽付き消防ポンプ自動車I-A型・救助工作車II型各1台を配備
	3.	9.2	9	消防組合仁多分署庁舎竣工
	3.	10.	1	消防組合仁多分署へ仁多町及び横田町より救急自動車II-B型各1台を譲受
	3.	10.	1	消防組合仁多分署業務開始
	4.	4.	1	消防吏員2名採用(補充)
	5.	3.	8	日本自動車工業会より救急自動車II-B型の寄贈を受ける
	6.	3.1	8	島根県知事より木次町外9町村消防組合設立許可
	6.	4.	1	木次町外9町村消防組合初議会開催

- H 6. 4. 1 消防吏員 3 2 名採用 (増員)
- 6. 4. 1 島根県消防学校へ教官として消防吏員 1 名派遣
- 6. 1 1. 1 7 消防本部・署の名称変更(雲南消防本部・雲南消防署)
- 6. 1 1. 2 0 消防用超短波無線中継施設を掛合町多根及び赤来町来島に設置
- 6. 1 1. 2 0 雲南消防署飯石分署庁舎竣工
- 6. 1 1. 2 0 雲南消防署飯石分署へ指揮車兼連絡車・消防ポンプ自動車CD-I 型・水槽付き消防ポンプ自動車 I-A 型各 1 台を配備
- 6. 1 1. 2 0 島根県共済農業協同組合連合会より救急自動車 II-B 型の寄贈を受ける (飯石分署)
- 6. 1 1. 2 0 山之内製菓株式会社より救急自動車 II-B 型の寄贈を受ける (飯石分署)
- 6. 1 2. 1 消防通信指令施設改築運用開始
- 6. 1 2. 1 雲南消防署飯石分署業務開始
- 7. 6. 2 3 指揮車兼連絡車を購入(飯石分署)
- 7. 8. 2 3 財団法人日本消防協会より消防指令広報車の寄贈を受ける(雲南消防署)
- 8. 4. 1 消防吏員 1 名採用 (補充)
- 8. 1 2. 2 高規格救急自動車を配備 (雲南消防署)
- 9. 1. 1 消防吏員 1 名採用 (補充)
- 9. 4. 1 島根県防災航空隊へ消防吏員 1 名派遣
- 9. 4. 1 消防吏員 6 名採用 (職員数 9 6 名 補充 3 名 増員 3 名)
- 1 0. 4. 1 消防吏員 3 名採用 (補充)
- 1 0. 1 2. 2 5 高規格救急自動車を配備 (仁多分署)
- 1 1. 1. 2 9 水槽付き消防ポンプ自動車 I-A 型を更新 (雲南消防署)
- 1 1. 2. 4 島根県共済農業協同組合連合会より救急自動車 II-B 型の寄贈を受ける (雲南消防署)
- 1 1. 4. 1 島根県防災航空隊へ消防吏員 1 名派遣
- 1 1. 4. 1 5 高規格救急自動車を配備 (飯石分署)
- 1 1. 4. 2 屈折はしご付き消防ポンプ自動車用車庫増築竣工
- 1 1. 1 2. 3 屈折はしご付き消防ポンプ自動車 2 0 m 級を配備 (雲南消防署)
- 1 2. 4. 1 消防吏員 3 名採用 (補充)
- 1 2. 5. 1 資機材搬送車を配備 (飯石分署)
- 1 2. 7. 1 消防本部・消防署に主幹・係長制を導入
- 1 2. 1 0. 6 雲南消防本部 OB 会「雲南消友会」発足
- 1 2. 1 1. 3 0 救助工作車 II 型を配備 (飯石分署)
- 1 2. 1 2. 2 8 「救急事故現場への救急自動車医師同乗出動制度に関する協定」を締結
- 1 3. 4. 1 消防組合発足 3 0 周年記念誌「3 0 年のあゆみ」を発刊
- 1 3. 4. 1 「新聞記事で見る 3 0 年のあゆみ」を発刊
- 1 3. 4. 1 消防本部旗制定
- 1 3. 4. 1 消防吏員 3 名採用 (職員数 9 7 名 補充 2 名 増員 1 名)
- 1 3. 4. 1 島根県消防学校へ教官として消防吏員 1 名派遣
- 1 3. 4. 2 0 消防組合発足 3 0 周年記念式典
- 1 3. 6. 1 雲南危険物保安協会より安全推進車の寄贈を受ける

- H 1 3. 7. 3 0 指揮車を配備（雲南消防署）
- 1 3. 1 1. 1 6 雲南消防署仁多分署発足 1 0 周年記念式典
- 1 3. 1 1. 2 8 消防ポンプ自動車C D- 1 型を配備（雲南消防署）
- 1 4. 4. 1 消防吏員 2 名採用（補充）
- 1 4. 4. 1 島根県防災航空隊へ消防吏員 1 名派遣
- 1 4. 1 2. 1 2 社団法人 日本損害保険協会より救助工作車Ⅱ型の寄贈を受ける
- 1 5. 1. 1 7 消防本部・消防署消防新庁舎建設工事起工式
- 1 5. 2. 1 9 高規格救急自動車を配備（雲南消防署）
- 1 5. 3. 1 6 高速自動車国道松江自動車道三刀屋木次 I C 開通により高速道救急業務を開始
- 1 5. 4. 1 消防吏員 5 名採用（職員数 1 0 1 名 補充 1 名 増員 4 名）
- 1 5. 9. 2 6 雲南消防本部・雲南地区郵便局福祉連絡協議会発足
- 1 6. 3. 2 4 消防本部・消防署新庁舎竣工式
- 1 6. 4. 1 新庁舎での業務開始
- 1 6. 4. 1 消防吏員 4 名採用（職員数 1 0 3 名 補充 2 名 増員 2 名）
- 1 6. 4. 1 島根県消防学校へ教官として消防吏員 1 名派遣
- 1 6. 1 0. 1 通信指令室長を配置
- 1 6. 1 0. 2 5 島根県知事より雲南消防組合設立許可
- 1 6. 1 1. 1 木次町外 9 町村消防組合から雲南消防組合へ名称変更
- 1 6. 1 1. 3 0 消防ポンプ自動車C D- 1 型を配備（飯石分署）
- 1 6. 1 2. 2 4 雲南消防組合初議会開催
- 1 7. 4. 1 消防吏員 4 名採用（職員数 1 0 5 名 補充 2 名 増員 2 名）
- 1 7. 4. 1 島根県防災航空隊へ消防吏員 1 名派遣
- 1 7. 9. 1 広島県・備北地区消防広域行政組合と「消防相互応援協定」を締結
- 1 7. 9. 3 0 雲南消防署に指揮隊車を配備
- 1 7. 1 0. 1 鳥取県・鳥取県西部広域行政管理組合と「消防相互応援協定」を締結
- 1 7. 1 0. 3 0 雲南防火委員会創立 2 0 周年記念式典
- 1 8. 1. 1 「島根県内消防本部の救急業務に関する相互応援協定」を県内消防本部と締結
- 1 8. 2. 2 財団法人日本損害保険協会より高規格救急自動車の寄贈を受ける（飯石分署）
- 1 8. 3. 3 飯石分署に指揮隊車を配備
- 1 8. 3. 3 1 仁多分署に指揮隊車を配備
- 1 8. 4. 1 消防吏員 4 名採用（職員数 1 0 8 名 補充 1 名 増員 3 名）
- 1 8. 4. 1 新組織体制移行により救急課・通信指令課を新たに設置し、雲南消防署仁多分署は奥出雲消防署・雲南消防署飯石分署は飯南消防署とする
- 1 8. 6. 2 9 災害支援車を配備（雲南消防署）
- 1 8. 1 1. 2 4 松江市・出雲市と山陰自動車道斐川IC開通に伴う「消防相互応援協定」を締結
- 1 9. 4. 1 地方自治法改正により収入役から会計管理者へ変更
- 1 9. 4. 1 消防吏員 2 名採用（職員数 1 0 9 名 会計管理者及び補充 2 名）



- H 1 9 . 7 . 1 消防吏員 1 名採用（補充）
- 1 9 . 1 1 . 1 9 消防ポンプ自動車CD-1型を配備（奥出雲消防署）
- 2 0 . 4 . 1 消防吏員 5 名採用（職員数 1 0 9 名 補充 5 名）
- 2 0 . 4 . 1 島根県防災航空隊へ消防吏員 1 名派遣
- 2 0 . 1 0 . 2 3 高規格救急自動車を配備（奥出雲消防署）
- 2 2 . 4 . 1 消防吏員 8 名採用（職員数 1 0 8 名 補充 8 名）
- 2 2 . 5 . 1 3 高規格救急自動車を配備（雲南消防署）
- 2 2 . 7 . 2 7 島根県防災航空隊へ消防吏員 1 名派遣
- 2 2 . 7 . 2 9 消防ポンプ自動車CD-1型を配備（雲南消防署）
- 2 2 . 1 0 . 1 消防吏員 2 名採用（職員数 1 0 8 名 補充 2 名）
- 2 2 . 1 1 . 1 8 指揮隊車を配備（飯南消防署）
- 2 3 . 4 . 1 雲南消防組合から雲南広域連合へ名称変更
- 2 3 . 1 0 . 2 6 高規格救急自動車を配備（奥出雲消防署）
- 2 4 . 2 . 1 3 連絡車を配備（雲南消防本部）
- 2 4 . 4 . 1 消防吏員 5 名採用（職員数 1 0 8 名 補充 5 名）
- 2 5 . 3 . 4 水槽付消防ポンプ救助工作車を配備（奥出雲消防署）
- 2 5 . 1 1 . 2 9 高規格救急自動車を配備（雲南消防署）

## 4. 歴代管理者・広域連合長・消防長

雲南消防組合歴代管理者(H23. 3. 31に消防組合を解散)□

区分	氏名	就任期間	備考
初代	鳥谷 正	S 4 5 . 1 . 2 7 ~ S 5 6 . 7 . 1	木次町長
2代	森脇長逸	S 5 6 . 8 . 8 ~ H 元 . 8 . 7	木次町長
3代	田中豊繁	H 元 . 8 . 8 ~ H 1 6 . 1 0 . 3 1	木次町長
4代	速水雄一	H 1 6 . 1 1 . 2 8 ~ H 2 3 . 3 . 3 1	雲南市長

H16. 11. 1~H16. 11. 27は管理者職務代理者として岩田一郎副管理者(仁多町長)

雲南広域連合歴代連合長(H23. 4. 1に広域連合と統合)

区分	氏名	就任期間	備考
初代	速水雄一	H 1 1 . 8 . 1 ~ H 1 5 . 4 . 2 9	加茂町長
2代	田中豊繁	H 1 5 . 5 . 6 ~ H 1 6 . 1 0 . 3 1	木次町長
3代	速水雄一	H 1 6 . 1 2 . 4 ~ ( 現 在 )	雲南市長

歴代消防長

区分	氏名	就任期間	備考
初代	遠藤隆吉	S 4 6 . 4 . 1 ~ S 4 7 . 2 . 6	
2代	鳥谷 正	S 4 7 . 2 . 7 ~ S 4 7 . 3 . 3 1	管理者消防長事務取扱
3代	山田美夫	S 4 7 . 4 . 1 ~ S 5 2 . 6 . 3 0	
4代	田中 明	S 5 2 . 7 . 1 ~ S 5 8 . 3 . 3 1	
5代	木色健造	S 5 8 . 4 . 1 ~ S 6 3 . 3 . 3 1	
6代	石田圭基	S 6 3 . 4 . 1 ~ H 6 . 3 . 3 1	
7代	錦織 謙	H 6 . 4 . 1 ~ H 1 0 . 3 . 3 1	
8代	廣澤幸博	H 1 0 . 4 . 1 ~ H 1 4 . 3 . 3 1	
9代	森原 繁	H 1 4 . 4 . 1 ~ H 1 6 . 1 . 3 1	
10代	小林敏雄	H 1 6 . 4 . 1 ~ H 2 0 . 3 . 3 1	
11代	細木経夫	H 2 0 . 4 . 1 ~ H 2 2 . 3 . 3 1	
12代	佐藤 均	H 2 2 . 4 . 1 ~ H 2 4 . 3 . 3 1	
13代	障子弘敏	H 2 4 . 4 . 1 ~ ( 現 在 )	

H16. 2. 1~H16. 3. 31は消防長職務代理者として小林敏雄消防次長

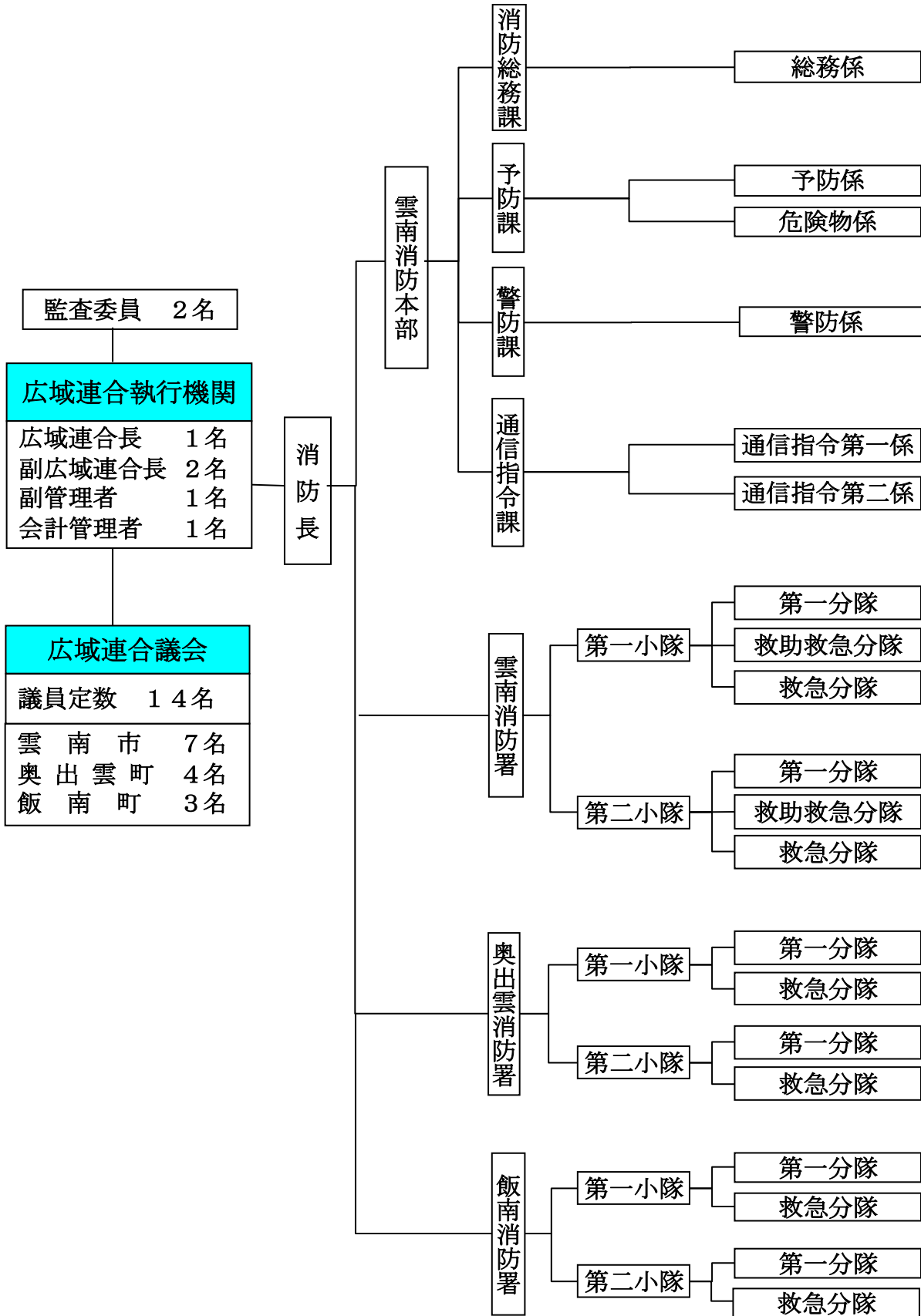
# 総 務 編

## 事務分掌

- ・公印の保管に関すること。
- ・公文書の收受、発送、配布、保存及び廃棄に関すること。
- ・条例、規則及び規程等に関すること。
- ・消防職員の人事、組織及び給与等に関すること。
- ・消防職員の福利厚生、衛生管理及び健康管理並びに公務災害補償に関すること。
- ・消防職員の教養、入校及び研修の総括に関すること。
- ・消防職員の服務、規律及び勤務評定に関すること。
- ・消防職員の被服等貸与品に関すること。
- ・予算に関すること。
- ・予算の執行に関すること。
- ・庁用物品の調達に関すること。
- ・消防施設及び機械器具の購入に関すること。
- ・消防統計及び消防計画の作成に関すること。
- ・表彰、儀式及び会議に関すること。
- ・消防庁舎の維持管理に関すること。
- ・消防機関等との連絡調整に関すること。
- ・情報公開及び個人情報保護に関すること。
- ・損害賠償等の事務処理の総括に関すること。
- ・他課及び他係に属さない事項に関すること。

# 1. 組織・機構

消防本部の組織・機構



## 2. 職員

### 配置状況

階級		合計	消防監	消防司令長	消防司令	消防司令補	消防士長	消防副士長	消防士
所属									
合計		108	1	6	12	28	24	23	14
消防本部	消防長	1	1						
	消防総務課	4		1	1	1		1	
	予防課	6		1	1	1	2		1
	警防課	3		1	2				
	通信指令課	12		1	2	3	4	2	
消防署	雲南消防署	33(1)		(1)	2	9	9	8	5
	奥出雲消防署	23		1	2	6	4	6	4
	飯南消防署	23		1	2	6	5	5	4
雲南広域連合総務課		2				2			
島根県航空隊派遣		1						1	

※(1)は警防課長と雲南消防署長の兼務

### 年齢の状況

階級		合計	消防監	消防司令長	消防司令	消防司令補	消防士長	消防副士長	消防士
年齢									
平均年齢		37.5	57.0	50.8	51.8	41.9	36.9	29.3	23.7
18歳～20歳		1							1
21～25		10						2	8
26～30		19						14	5
31～35		16					9	7	
36～40		24				13	11		
41～45		11				8	3		
46～50		14		2	4	7	1		
51～55		12		4	8				
56～60		1	1						
合計		108	1	6	12	28	24	23	14

### 勤続年数状況

階級		合計	消防監	消防司令長	消防司令	消防司令補	消防士長	消防副士長	消防士
年数									
合計		108	1	6	12	28	24	23	14
1年未満									
1年以上5年未満		15	1						14
5～10		17					3	14	
10～15		10					2	8	
15～20		38			1	17	19	1	
20～25		21		1	9	11			
25～30		2		1	1				
30～35		5		4	1				
35年以上									

## 消防力の整備指針と現有消防力

	区 分	消防力の整備指針 (基準数)	現有消防力	充足率 %
署所	消 防 署	3	3	100
車 両	消 防 ポ ン プ 自 動 車	6	6	100
	は し ご 付 消 防 自 動 車	0	1※	
	化 学 消 防 車 ※(消防ポンプ自動車1台を代替)	1	1※	100※
	救 助 工 作 車	3	2(3)※	67
	指 揮 隊 車	3	3	100
	救 急 自 動 車	4	4	100
	非 常 用 救 急 自 動 車	3※	3	
	特殊車両(資器材搬送車・広報車等)	4※	4	
人 員	消 防 隊 員	84	82	46
	救 助 隊 員	46		
	指 揮 隊 車	28		
	救 急 隊 員	19※		
	通 信 員	5※	12	240
	予 防 要 員	13	6	46
	庶 務 等 人 員	8	8	100
	合 計	203	108	53

消防力の整備指針（基準数）については、平成24年度調査のもの。

※はしご付消防自動車について管内の建物状況を勘案し配置したもの。

※化学消防車については、現有消防ポンプ自動車からラインプロポーションナーを用いて泡を放出することで、化学消防車に代えることができることを勘案したもの。

※救助工作車については、消防ポンプ自動車に分類される水槽付消防ポンプ救助工作車1台（救助機能を兼ね備えた車両）を加算し、(3)としたもの。

※非常用救急車については、稼働中の車両が故障した場合等に応じて配置したもの。

※特殊車両（資器材搬送車・広報車等）については、火災の予防・鎮圧等のため、地域の実情に応じて配置したもの。

※救急隊員数については、雲南消防署のみを計上したもので、奥出雲消防署及び飯南消防署の救急隊員は、消防隊員と兼ねているもの。

※通信員数については、勤務体制（2部制）等を考慮していない。

## 特殊技能・資格

種類		階級	合計	消 防 吏 員						
				消防監	消防司令長	消防司令	消防司令補	消防士長	消防副士長	消防士
運 転 免 許	大型免許		98	1	3	11	28	24	23	8
	普通免許		108	1	6	12	28	24	23	14
	二輪免許		50		3	9	12	12	7	7
	大型特殊免許		16		1	3	4	5	3	
	けん引免許		4				2	2		
	大型二種免許		4			1	1	1	1	
	普通二種免許		13			1	4	7	1	
自動車整備士			5			1	1	2		1
陸上特殊無線技士			99	1	6	12	28	24	18	10
アマチュア無線技士			23	1	3	7	7	5		
水上安全法救助員証			10		1	1	5	3		
危険物取扱者免許			101		6	12	27	24	22	10
予防技術資格者			19			5	9	3	2	
アセチレンガス溶接証			7		1	1	2	3		
アーク溶接証			6		1	1	1	2		1
電気工事士			5	1		2		1	1	
消防設備士			64		6	11	20	7	20	
酸素欠乏危険作業主任者技能証			8			2	2	4		
玉掛技能講習修了証			50			8	12	15	10	5
小型移動式クレーン技能講習修了証			37			7	14	10	5	1
高所作業車運転技能講習修了証			16			3	5	7	1	
毒物・劇薬取扱者免許			2		1	1				
甲種火薬類取扱保安責任者			1			1				
救急救命士			28		4	4	9	8	2	1
衛生管理者免許			4		1	1	1			1
潜水士			6			2	1	2	1	
小型船舶操縦免許			18			2	5	5	6	

# 職員の研修状況

区 分		年度別																		
		合計	S45 ~H9	10	11	12	13	14	15	16	17	18	19	20	21	22	23	24	25	
合 計		792	449	38	19	24	28	22	21	23	22	24	23	21	17	15	15	12	19	
島 根 県 消 防 学 校	初 任 科 教 育	156	103	6		3	3	1	3	3	4	4	4	3	5	4	4	2	4	
	幹 部 教 育	上 級 幹 部 科	11	9									2							
		中 級 幹 部 科	17	3	2		1	3		2	2	1						1		2
		初 級 幹 部 科	42	26	2		4		3				2		2	1	1		1	
	専 科 教 育	通 信 科	19	18	1															
		警 防 科	33	22		1		3		2		1				1		1		2
		救 助 科	38	25		2		3		2		1		1		1		1		2
		特 殊 災 害 科	4										1		1		1		1	
		救 急 I 課 程	58	58																
		救 急 II 課 程	82	69	13															
		救 急 科	50			3	3	3	3	2	3	3	4	4	4	5	3	4	2	4
		危 険 物 課 程	13	9												1		1		2
		予 防 査 察 科	23	14		2			2						1	2		1		1
		火 災 調 査 課 程	13	4	1		2		2						1	1		1		1
	救 急 気 管 挿 管 ・ 薬 剤 投 与 講 習	18									4	4	4	4	2					
	特 別 教 育	操 法 講 習	67	36	4	3	2	2	1	1	1	1	2	2	2	2	2	2	2	2
		救 急 再 教 育	17	17																
	消 防 大 学 校	専 科 教 育	予 防 科	6	4			1					1							
			危 険 物 科	1											1					
警 防 科			10	3	1			1	1	1	1	1		1						
救 急 科			9	5		1		1	1		1									
救 助 科			1	1																
総 合 教 育		新 任 消 防 長 ・ 学 校 長 科	1																1	
		幹 部 科	5	3											1	1				
		上 級 幹 部 科	4	3									1							
実 務 講 習		火 災 調 査	10	5	1	1	1		1	1										
		ト ッ プ セ ミ ナ ー	2	1		1														
	危 機 管 理 講 習 会	6				1	1	1	1	2										
救 急 救 命 士 研 修		29	4	2	2	2	2	2	2	2	2	1	1	2	1	1	1	1	1	
安 全 運 転 中 央 研 修 所 ( 運 転 技 能 者 講 習 )		19	5	1	1	1	1	1	1		2	2	2	1		1				
国 際 文 化 研 修 所 ( 消 防 職 員 コ ー ス )		7			1	1	1	1	1	1	1									
消 防 科 学 総 合 セ ン タ ー ( 火 災 原 因 調 査 講 習 )		21	2	4	1	3	3	2	2	3	1									



### 3. 予算

#### 平成26年度当初予算（消防分）

歳入

(単位：千円)

款	項	26年度予算額	25年度予算額	比較
1	分担金及び負担金	1,281,487	1,264,398	17,089
2	使用料及び手数料	2,010	2,000	10
3	県支出金	20	17,271	△ 17,251
4	財産収入	0	0	0
5	寄附金	1	1	0
6	繰越金	0	0	0
7	諸収入	2,982	3,330	△ 348
歳入合計		1,286,500	1,287,000	△ 500

歳出

(単位：千円)

款	項	26年度予算額	25年度予算額	比較
1	議会費	0	0	0
2	総務費	0	0	0
3	消防費	1,186,656	1,211,453	△ 24,797
4	公債費	98,844	74,547	24,297
5	諸支出金	0	0	0
6	予備費	1,000	1,000	0
歳出合計		1,286,500	1,287,000	△ 500

#### 平成26年度構成市町の消防費

(単位：百万円)

市町別	区分	一般会計 A	消防費 B	内 訳		比率 $\frac{B}{A}$ (%)
				非常備消防費等	常備消防分担金	
合計		52,165	1,827	545	1,282	3.5
雲南市		30,604	1,111	294	817	3.6
奥出雲町		14,440	489	180	309	3.4
飯南町		7,121	227	71	156	3.2

#### 平成26年度消防費の人口・世帯に対する予算割合

市町別	区分	消防費 (百万円)	1人当り (円)	1世帯当り (円)
合計		1,827	29,902	87,630
雲南市		1,111	26,729	80,595
奥出雲町		489	34,553	99,249
飯南町		227	42,178	106,224

# 予 防 編

## 事 務 分 掌

- ・火災予防の普及及び広報に関する事。
- ・防火管理の指導育成に関する事。
- ・防火対象物の査察等の総括及び違反処理に関する事。
- ・消防用設備等及び特殊消防用設備等の設置・指導及び維持に関する事。
- ・建築物等の許可等についての消防同意に関する事。
- ・防火対象物の定期点検制度に関する事。
- ・火災予防条例等の指導に関する事。
- ・危険物・少量危険物及び指定可燃物（以下「危険物等」という。）の規制に関する事。
- ・危険物等施設の査察等及び違反処理に関する事。
- ・危険物取扱者の指導に関する事。
- ・液化石油ガス等の意見書及び防災指導に関する事。
- ・液化石油ガス設備工事の届出受理に関する事。
- ・高圧ガスの製造者等の許可及び査察等に関する事。
- ・火薬類の譲渡・譲受及び消費等の許可並びに査察等に関する事。
- ・予防技術資格者に関する事。
- ・自主防災組織等の育成指導に関する事。
- ・予防関係各種届出に関する事。
- ・防火委員会に関する事。
- ・危険物保安協会に関する事。

# 1. 予防対象

## 防火対象物現況（棟数）

（150㎡以上）

令別表項目別		市町別			
		合 計	雲 南 市	奥 出 雲 町	飯 南 町
合 計		2,252	1,445	513	294
1	イ 劇 場 ・ 映 画 館	2	2		
	ロ 公 会 堂 ・ 集 会 所	105	78	18	9
2	イ キャバレー・カフェ	2	2		
	ロ 遊 技 場 ・ ダ ン ス ホ ー ル	5	5		
	ハ 性 風 俗 関 連 特 殊 営 業 店 舗				
3	イ 待 合 ・ 料 理 店	8	8		
	ロ 飲 食 店	44	26	17	1
4	百貨店・マーケット・店舗	99	68	19	12
5	イ 旅 館 ・ ホ テ ル ・ 宿 泊 所	55	20	25	10
	ロ 寄 宿 舎 ・ 下 宿 ・ 共 同 住 宅	238	133	74	31
6	イ 病 院 ・ 診 療 所 ・ 助 産 所	35	28	4	3
	ロ 養 護 老 人 施 設 ・ 重 度 障 害 者 施 設	27	19	4	4
	ハ 老 人 デ イ サ ー ビ ス セ ン タ ー ・ 保 育 所	74	45	19	10
	ニ 幼 稚 園 ・ 養 護 学 校	18	14	4	
7	学 校	117	73	33	11
8	図 書 館 ・ 博 物 館	14	7	6	1
9	イ 蒸 気 浴 場 ・ 熱 気 浴 場				
	ロ 公 衆 浴 場	3	3		
10	車 両 の 停 車 場 ・ 空 港	4	2		2
11	神 社 ・ 寺 院 ・ 教 会	17	16	1	
12	イ 工 場 ・ 作 業 所	420	272	88	60
	ロ 映 画 ス タ ジ オ ・ テ レ ビ ス タ ジ オ	4	2	1	1
13	イ 自 動 車 車 庫 ・ 駐 車 場	61	36	17	8
	ロ 飛 行 場 の 格 納 庫				
14	倉 庫	217	152	34	31
15	前 各 項 以 外 の 事 業 所	456	290	88	78
16	イ 複 合 用 途 防 火 対 象 物 （ 特 定 用 途 を 含 む も の ）	177	107	50	20
	ロ 上 記 以 外 の も の	42	32	8	2
16の2	地 下 街				
16の3	準 地 下 街				
17	重 要 文 化 財 ・ 史 跡	5	3	2	
18	50m 以 上 の ア ー ケード	1		1	
19	市 町 村 長 の 指 定 す る 山 林				
20	総 務 省 令 で 定 め る 舟 車				

： 特定用途防火対象物

消防用設備等設置状況（棟数）

(150㎡以上)

令別表項目別		区 分		自 設	非	屋 設	屋 設	ス プ	連	誘 誘	避	非
		動 火	常	内	外	設	結	導 導	難	常		
		災 報	警 報	消 火	消 火	ク ラ	送 水	ラ	水 管	標 識	器 具	電 源
		知 備	備	栓 備	栓 備	ー 備				灯 識		
合 計		826	301	195	26	37	1	1,366	72	58		
1	イ	劇場・映画館	2	2	2					2		2
	ロ	公会堂・集会所	64	65	8	1				100	2	4
2	イ	キャバレー・カフェ	1	2						3		
	ロ	遊技場・ダンスホール	5	1						5		
	ハ	性風俗関連特殊営業店舗										
	ニ	カラオケボックス・個室型店舗	1	1						1		
3	イ	待合・料理店	7		3					7	1	
	ロ	飲食店	12	18						67	1	
4		百貨店・マーケット・店舗	48	33	14		4			85	1	10
5	イ	旅館・ホテル・宿泊所	42	10	4					54	9	2
	ロ	寄宿舎・下宿・共同住宅	18	32						20	24	
6	イ	病院・診療所・助産所	16	8	3		1	1		35	2	1
	ロ	養護老人施設・重度障害者施設	24	2	4		21			25	3	10
	ハ	老人デイサービスセンター・保育所	49	12	12		1			74	3	8
	ニ	幼稚園・養護学校	17		1					17		
7		学 校	104	3	63					98	10	5
8		図書館・博物館	8	1						11		
9	イ	蒸気浴場・熱気浴場										
	ロ	公衆浴場	1	2						5		
10		車両の停車場・空港										
11		神社・寺院・教会	2	3						2		
12	イ	工場・作業所	174	17	40	18				236	1	2
	ロ	映画スタジオ・テレビスタジオ	3							2		
13	イ	自動車車庫・駐車場	8	1	1					18		
	ロ	飛行場の格納庫										
14		倉 庫	36	4	4	2				85		1
15		前各項以外の事業所	94	41	19	3				261	7	4
16	イ	複合用途防火対象物（特定用途を含むもの）	78	40	15	1	10			136	7	9
	ロ	上記以外のもの	7	3	2					17	1	
16の2		地 下 街										
16の3		準 地 下 街										
17		重要文化財・史跡	5			1						
18		50m以上のアーケード										
19		市町村長の指定する山林										
20		総務省令で定める舟車										

：特定用途防火対象物

# 防火対象物査察指導（棟数）

区分 令別表項目別		防火管理者		査 察 数				行政指導を行った対象物数			
		選対 任 す 象 べ き 物	選対 任 象 し た 物	合 計	雲 南 市	奥 出 雲 町	飯 南 町	合 計	雲 南 市	奥 出 雲 町	飯 南 町
合 計		551	490	555	248	184	123	296	142	79	75
1	イ 劇場・映画館	2	2	2	2			1	1		
	ロ 公会堂・集会所	65	58	54	40	10	4	23	18	2	3
2	イ キャバレー・カフェ	3	3								
	ロ 遊技場・ダンスホール	6	6								
	ハ 性風俗関連特殊営業店舗										
3	イ 待合・料理店	6	6								
	ロ 飲食店	42	39	1		1					
4	百貨店・マーケット・店舗	61	47	49	32	11	6	33	23	7	3
5	イ 旅館・ホテル・宿泊所	41	39	12	1	11		4	1	3	
	ロ 寄宿舎・下宿・共同住宅	22	17	78	8	70		18	7	11	
6	イ 病院・診療所・助産所	6	6	41	32	7	2	24	18	5	1
	ロ 養護老人施設・重度障害者施設	19	15	18	11	1	6	1	1		
	ハ 老人デイサービスセンター・保育所	44	40	26	16	5	5	4		1	3
ニ	幼稚園・養護学校	8	8								
	学 校	42	42	1		1					
8	図書館・博物館	5	5	2		1	1	1		1	
9	イ 蒸気浴場・熱気浴場										
	ロ 公衆浴場	2	2	1	1						
10	車両の停車場・空港										
11	神社・寺院・教会	3	2	7	6	1					
12	イ 工場・作業所	31	30	115	58	3	54	92	52	2	38
	ロ 映画スタジオ・テレビスタジオ										
13	イ 自動車車庫・駐車場			3	1		2	2	1		1
	ロ 飛行場の格納庫										
14	倉庫			9	1	3	5	6	1	2	3
15	前各項以外の事業所	47	41	66	10	26	30	45	7	19	19
16	イ 複合用途防火対象物（特定用途を含むもの）	89	77	41	22	12	7	19	10	6	3
	ロ 上記以外のもの	3	1	2		1	1	1			1
16の2	地下街										
16の3	準地下街										
17	重要文化財・史跡	2	2	26	6	20		21	1	20	
18	50m以上のアーケード										
19	市町村長の指定する山林										
20	総務省令で定める舟車										

：特定用途防火対象物

## （文化財防火指導）

区分	市町別	合 計	雲 南 市	奥 出 雲 町	飯 南 町
文 化 財		14	10	3	1

## 消防用設備等関係届出状況

設備名 区分	合計	消 火 設 備							警 報 設 備			避 難 設 備			消火活動上 必要な施設				
		消 火 器	屋 内 消 火 栓 設 備	屋 外 消 火 栓 設 備	ス プ リ ン ク ラ ー 設 備	動 力 消 防 ポ ン プ 設 備	泡 消 火 設 備	移 動 式 粉 末 消 火 設 備	ハ ロ ン 消 火 設 備	自 動 火 災 報 知 設 備	漏 電 火 災 警 報 器	非 常 警 報 設 備	火 災 通 報 装 置	避 難 器 具	誘 導 標 識	誘 導 標 識	排 煙 設 備	連 結 送 水 管	消 防 用 水
着工届	74		2		4				30	6	6	4			22				
設置届	140	36	5		5				48	6	7	5			28				
検査済証 交付件数	111	29	5		5				35	5	3	6			23				

## 火災予防条例等関係届出状況

区分	市町別			
	合計	雲 南 市	奥 出 雲 町	飯 南 町
防火対象物使用開始届	63	41	13	9
防火管理者（選・解）任届	92	70	10	12
水素ガスを充填する 気球の設置届				
煙火打ち上げ・仕掛け届	25	8	13	4
道 路 工 事 届	682	281	284	117
炉・厨房設備・温風暖房機・ボイラー 給湯湯沸設備・乾燥設備設置届	20	14	6	
火災とまぎらわしい煙又は火炎 を発生のおそれのある行為の届	222	121	75	26
少量危険物・指定可燃物 貯 蔵 取 扱 届	19	16	2	1
発電設備・変電設備 蓄電池設備設置届	35	19	11	5
圧縮アセチレンガス 液化石油ガス届	15	10	4	1

## 2. 建築同意等

### 用途別建築同意状況

用途別	合計 (件)	市 町 別		
		雲南市	奥出雲町	飯南町
合計	73 (12)	54 (9)	18 (2)	1 (1)
1 イ 劇場・映画館				
ロ 公会堂・集会所	3	2	1	
2 イ キャバレー・カフェー				
ロ 遊技場・ダンスホール				
ハ 性風俗関連特殊営業店舗				
ニ カラオケボックス・個室型店舗				
3 イ 待合・料理店				
ロ 飲食店	1	1		
4 百貨店・マーケット・店舗	2	1	1	
5 イ 旅館・ホテル・宿泊所				
ロ 寄宿舍・下宿・共同住宅	1 (3)	(2)	1	(1)
6 イ 病院・診療所・助産所	1	1		
ロ 養護老人施設・重度障害者施設	2	2		
ハ 老人デイサービスセンター・保育所	5	1	3	1
ニ 幼稚園・養護学校				
7 学 校				
8 図書館・博物館				
9 イ 蒸気浴場・熱気浴場				
ロ 公衆浴場				
10 車両の停車場・空港				
11 神社・寺院・教会	1	1		
12 イ 工場・作業所	7 (1)	5 (1)	2	
ロ 映画スタジオ・テレビスタジオ				
13 イ 自動車車庫・駐車場	2 (1)	2		(1)
ロ 飛行場の格納庫				
14 倉 庫	5	2	3	
15 前各項以外の事業所	13 (3)	10 (2)	3 (1)	
16 イ 複合用途防火対象物(特定用途を含むもの)				
ロ 上記以外のもの	1 (1)	(1)	1	
16の2 地 下 街				
16の3 準 地 下 街				
17 重要文化財・史跡				
18 50m以上のアーケード				
工 作 物				
専 用 住 宅	11 (2)	11 (2)		
個 人 用 車 庫 ・ 倉 庫	18 (1)	15 (1)	3	
併 用 住 宅				

※ ( ) は、許可(認定)申請・計画通知を示す。

■ : 特定用途防火対象物

### 工事別比較

新 築	70
増 築	5
計 画 変 更	4
許 可 ( 認 定 )	2
用 途 変 更	2
改 築	2
移 転	
合 計	85

### 構造別比較

耐 火	3
準 耐 火	4
そ の 他	78
合 計	85

## 月別建築同意等状況

月別 区分	合計	1	2	3	4	5	6	7	8	9	10	11	12
合計	85	3	7	10	7	10	4	5	6	8	10	7	8
確認	69	3	4	4	6	8	4	5	6	6	8	7	8
計画変更	4		3	1									
許可	6			4		1				1			
計画通知	6			1	1	1				1	2		

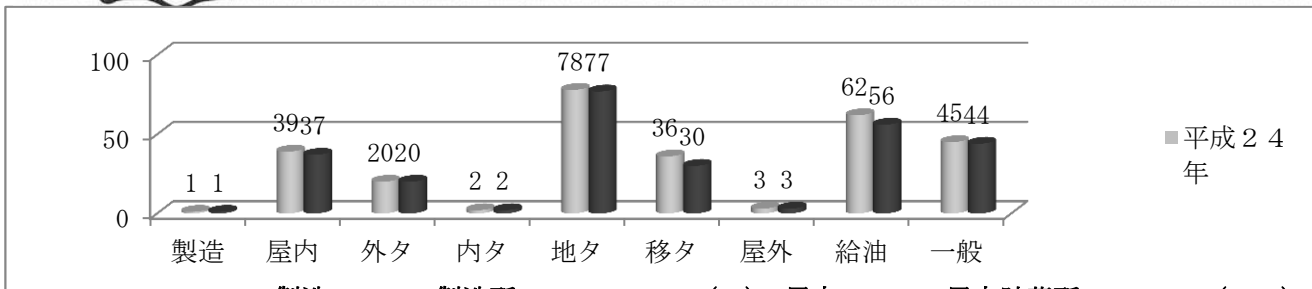
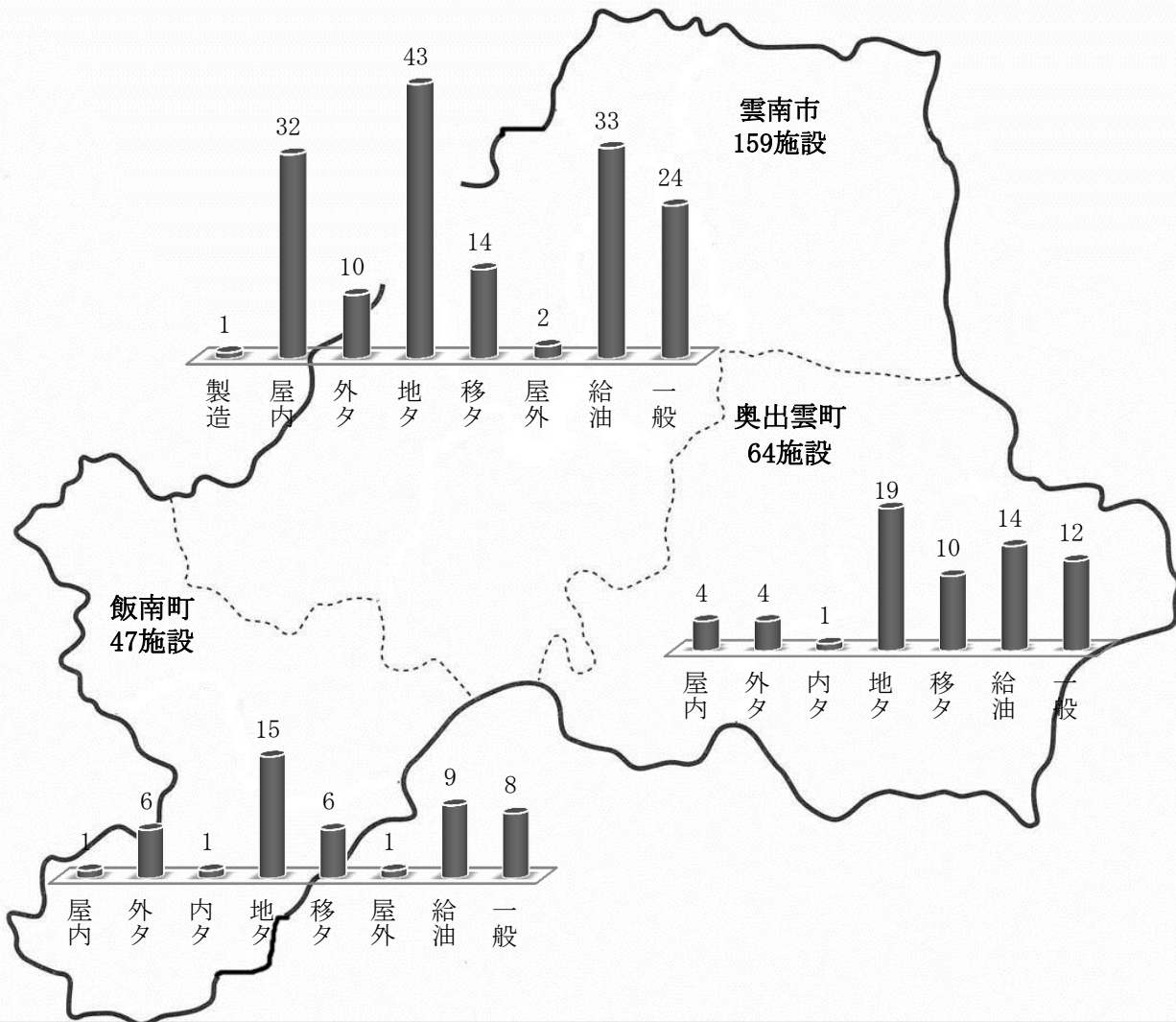
## 階層別建築同意等状況

月別 区分	合計	1	2	3	4	5	6	7	8	9	10	11	12
合計	85	3	7	10	7	10	4	5	6	8	10	7	8
1階	57	3	4	9	6	4	3	5	5	6	8	1	3
2階	25		2	1	1	6	1		1	2	2	5	4
3階	2		1									1	
4階	0												
5階	1												1



### 3. 危険物

#### 市町別施設数状況



製造	製造所	(1)	屋内	屋内貯蔵所	(37)
外タ	屋外タンク貯蔵所	(20)	内タ	屋内タンク貯蔵所	(2)
地タ	地下タンク貯蔵所	(77)	移タ	移動タンク貯蔵所	(30)
屋外	屋外貯蔵所	(3)	給油	給油取扱所	(56)
一般	一般取扱所	(44)			

合計 270施設

## 事務処理状況

許 可	設 置	製 造 所	
		貯 蔵 所	2
		取 扱 所	
	変 更	製 造 所	
		貯 蔵 所	2
		取 扱 所	11

完 成 検 査	設 置	製 造 所	
		貯 蔵 所	1
		取 扱 所	
	変 更	製 造 所	
		貯 蔵 所	2
		取 扱 所	11

タ ン ク 検 査	水	張	
	水	圧	5

承 認	仮 使 用		10
	仮 貯 蔵 ・ 仮 取 扱		

製 造 所 等 廃 止 届	17
保 安 監 督 者 選 解 任	18
L P G 意 見 書	

## 手数料収入状況

(単位：円)

合計	製造所等の許可・完成検査・タンク検査					仮貯蔵・仮取扱及び仮使用		
	許可手数料		完成検査	タンク検査		仮貯蔵	仮取扱	仮使用
	設置	変更		水張	水圧			
749,750	78,000	286,000	276,750		55,000			54,000

## 査察状況

市町別	月別	合計	1	2	3	4	5	6	7	8	9	10	11	12
	合計	217	17	18	9			7	6		13	44	93	10
雲 南 市	合計	88	17	3	3			2				2	53	8
奥 出 雲 町	合計	85		13	6			1	4			29	30	2
飯 南 町	合計	44		2				4	2		13	13	10	

## 4. 火薬・高圧ガス・液化石油ガス

### 事務処理状況

#### 火薬類取締法関係

譲渡許可	
譲受許可	
譲受消費許可	9
消費許可（煙火）	13
消費許可	
庫外貯蔵指示	
合計	22

#### 高圧ガス保安法関係

製造施設許可申請	
製造施設変更許可申請	2
貯蔵所設置許可申請	
貯蔵所変更許可申請	
製造貯蔵所完成検査申請	
製造施設保安検査申請	7
合計	9

#### 液化石油ガス法関係

充てん設備（変更）許可申請	
充てん設備完成検査申請	
充てん設備保安検査申請	
液化石油ガス設備工事届受理	4
合計	4

### 検査・査察状況

火薬	32
高圧ガス	15
液化石油ガス	
合計	47

## 手数料収入状況

### 火薬類取締法関係

(単位：円)

区 分	1件あたり	件 数	金 額
譲 渡 許 可	1,200		
譲 受 許 可	2,400		
譲 受 消 費 許 可	3,500		
	6,900	9	62,100
消 費 許 可 ( 煙 火 )	7,900	13	102,700
合 計		22	164,800

### 高圧ガス保安法関係

(単位：円)

区 分	件 数	金 額
製 造 施 設 許 可 申 請		
製 造 施 設 等 変 更 許 可 申 請	2	32,000
貯 蔵 所 設 置 許 可 申 請		
貯 蔵 所 変 更 許 可 申 請		
製 造 貯 蔵 所 完 成 検 査 申 請	処理能力10万立方メートル以上	
	処理能力10万立方メートル未満	
製 造 施 設 保 安 検 査 申 請	処理能力10万立方メートル以上	1 150,000
	処理能力10万立方メートル未満	6 555,000
合 計	9	737,000

### 液化石油ガス法関係

(単位：円)

区 分	件 数	金 額
充 て ん 設 備 ( 変 更 ) 許 可 申 請		
充 て ん 設 備 完 成 検 査 申 請		
充 て ん 設 備 保 安 検 査 申 請		
合 計	0	0

## 5. 防火・訓練指導

### 防火指導状況

月別 區別		合計	1	2	3	4	5	6	7	8	9	10	11	12
		合計	69	3	14	8	1	5	6	6		5	2	16
座談会・講習会	雲南市	57	3	13	6	1	5	3	5		5	1	13	2
	奥出雲町	12		1	2			3	1			1	3	1
	飯南町													

### 訓練指導状況

月別 區別		合計	1	2	3	4	5	6	7	8	9	10	11	12
		合計	320	7	18	36	10	24	30	31	5	20	42	51
避難訓練指導	雲南市	107	2	7	9	5	10	8	13	2	4	17	16	14
	奥出雲町	46	1	2	9	1	2	4	4		6	6	6	5
	飯南町	15			2	1	2	3				1	6	
	計	168	3	9	20	7	14	15	17	2	10	24	28	19
消火訓練指導	雲南市	103	3	6	8	1	7	9	11	3	5	15	19	16
	奥出雲町	36	1	2	7	1	1	4	3		5	2	4	6
	飯南町	13		1	1	1	2	2				1		5
	計	152	4	9	16	3	10	15	14	3	10	18	23	27

# 防 火 委 員 会 編

## 1. 防火クラブ等結成状況

### 幼年消防クラブ結成状況

市 町 名	ク ラ ブ 数	会 員 数
雲 南 市	22	1,186
奥 出 雲 町	9	428
飯 南 町	4	157
合 計	35	1,771

### 少年消防クラブ結成状況

市 町 名	ク ラ ブ 数	会 員 数
雲 南 市	24	2,029
奥 出 雲 町	13	603
飯 南 町	4	231
合 計	41	2,863

### 女性・自治会等防火クラブ結成状況

市 町 名	ク ラ ブ 数	会 員 数
雲 南 市	290	8,769
奥 出 雲 町	48	1,772
飯 南 町	21	603
合 計	359	11,144

## 2. 防火クラブ表彰歴

### 幼年消防クラブ

#### 島根県知事表彰受賞

平成25年 8月 3日 来島保育所幼年消防クラブ（飯南町）

### 少年消防クラブ

#### 消防庁長官表彰

平成25年 3月26日 温泉小学校少年消防クラブ（木次町）

#### 島根県知事表彰受賞

平成25年 8月 3日 阿用小学校少年消防クラブ（大東町）

## 防火クラブ

### 島根県知事表彰受賞

平成25年 8月 3日 前側婦人防火クラブ（木次町）

### 雲南防火委員会会長表彰受賞

平成25年 5月19日 14区自主防災会（木次町）

平成25年 5月19日 川西自治会防火クラブ（大東町）

平成25年 5月19日 南加茂東女性防火クラブ（加茂町）

平成25年 5月19日 禅定公民館婦人防火クラブ（三刀屋町）

平成25年 5月19日 滝谷婦人防火クラブ（掛合町）

平成25年 5月19日 上分防火クラブ（奥出雲町）

平成25年 5月19日 塩谷婦人防火クラブ（飯南町）

## 3. 交付物件受領（一財）日本防火・防災協会（財）日本消防協会

### 鼓笛隊セット

昭和60年	斐伊幼稚園幼年消防クラブ（木次町）
昭和61年	飯石幼稚園幼年消防クラブ（三刀屋町）
昭和62年	大東幼稚園幼年消防クラブ（大東町）
昭和63年	三刀屋幼稚園幼年消防クラブ（三刀屋町）
平成3年	加茂幼稚園幼年消防クラブ（加茂町）
平成5年	鍋山幼稚園幼年消防クラブ（三刀屋町）
平成24年	馬木幼児園幼年消防クラブ（奥出雲町）

### 和太鼓

平成17年	掛合保育所幼年消防クラブ（掛合町）
平成19年	三成保育所幼年消防クラブ（奥出雲町）
平成20年	桜ヶ台保育所幼年消防クラブ（飯南町）
平成21年	阿井幼稚園幼年消防クラブ（奥出雲町）
平成23年	吉田保育所幼年消防クラブ（吉田町）
平成25年	赤名保育所幼年消防クラブ（飯南町）

### 防火広報用視聴覚資器材

平成8年	雲南少年婦人防火委員会
平成18年	雲南防火委員会
平成24年	雲南防火委員会

### ビデオセット

昭和63年	海潮幼稚園幼年消防クラブ（大東町）
平成5年	かもめ保育園幼年消防クラブ（大東町）

## 住宅用火災警報器

平成 1 8 年	久野女性防火クラブ（大東町）
----------	----------------

## 軽可搬消防ポンプ

昭和 6 2 年	後根波地区婦人消防隊（三刀屋町）
昭和 6 3 年	東谷谷婦人消防隊（加茂町）
	上熊谷地区婦人消防隊（木次町） 久野婦人消防隊（3台）（大東町）
平成 2 年	引野地区婦人消防隊（木次町）
	瀬の谷地区婦人消防隊（木次町）
	多久和分館婦人消防隊（三刀屋町）
平成 3 年	案内地区婦人消防隊（木次町）
	八所婦人消防隊（大東町）
	禅定公民館婦人消防隊（三刀屋町）
平成 4 年	新市上区婦人消防隊（木次町）
	粟原婦人消防隊（三刀屋町）
平成 5 年	本谷レディース婦人消防隊（木次町）
平成 6 年	新庄南婦人消防隊（大東町）
平成 7 年	大島地区婦人消防隊（木次町）
	里坊公民館婦人消防隊（三刀屋町）
平成 8 年	木次町ミセスピーチ婦人消防隊（木次町）
	大倉・下口婦人消防隊（三刀屋町）
	2の1番区婦人消防隊（木次町）
平成 9 年	師弟婦人消防隊（大東町）
平成 1 0 年	高窪婦人消防隊（三刀屋町）
	前根波婦人消防隊（三刀屋町）
平成 1 1 年	鳥榎・深谷婦人消防隊（三刀屋町）
平成 2 3 年	久野女性防火クラブ（大東町）

## 他の交付物件

昭和 6 1 年	心肺蘇生法訓練用マネキン（1体）木次町外三町少年婦人防火委員会 防火広報車「宝くじ号」（1台）木次町外三町少年婦人防火委員会
平成 1 1 年	煙体験用資器材（一式）雲南少年婦人防火委員会
	屋外移動式煮炊釜（一式）雲南少年婦人防火委員会
平成 1 3 年	模擬消火訓練装置セット（一式）雲南少年婦人防火委員会
	心肺蘇生法訓練用人形（16体）雲南少年婦人防火委員会
平成 1 6 年	心肺蘇生用教育人体モデル（一式）雲南少年婦人防火委員会
平成 2 0 年	煙体験用資器材（一式）雲南防火委員会
平成 2 1 年	心肺蘇生用教育人体モデル（一式）雲南防火委員会



# 警 防 編

## 事務分掌

### 警防課

- ・火災、地震及び風水害等の警戒並びに防御に係る事務に関する事。
- ・消防、救助業務及び訓練の計画並びに立案及び指導に関する事。
- ・消防及び救助技術の調査研究に関する事。
- ・消防用機械器具の調査研究に関する事。
- ・消防用機械器具の維持管理の統括に関する事。
- ・車両の安全運転管理の統括に関する事。
- ・気象情報及び火災警報に関する事。
- ・火災等の原因及び損害の調査の統括に関する事。
- ・火災、救助等の統計及び報告の統括に関する事。
- ・り災証明に関する事。
- ・消防車両等及び機械器具の整備計画等の統括に関する事。
- ・消防団その他団体等の消防訓練等の指導の統括に関する事。
- ・消防相互応援協定に関する事。
- ・消防機関等との連絡調整に関する事。

### 消防署

- ・公印の保管に関する事。
- ・消防署の文書收受等及び庶務に関する事。
- ・火災、地震及び風水害等の警戒並びに防御に関する事。
- ・火災等の原因及び損害の調査に関する事。
- ・火災等の統計及び報告に関する事。
- ・消防水利の情報収集に関する事。
- ・消防用機械器具の配置及び整備保全に関する事。
- ・救急活動に関する事。
- ・救急業務の高度化推進に関する事。
- ・救急応急手当の普及啓発に関する事。
- ・救助活動に関する事。
- ・車両の安全運転管理に関する事。
- ・消防、救急及び救助活動の記録並びに安全管理に関する事。
- ・消防、救急及び救助の資器材並びに活動の推進に関する事。
- ・職員の配置、服務、教養及び訓練礼式等に関する事。
- ・消防、救急及び救助訓練の実施に関する事。
- ・消防団その他団体等の消防訓練等の指導に関する事。
- ・火災予防及び消防広報に関する事。
- ・防火対象物の査察等に関する事。
- ・火災予防条例等の指導に関する事。
- ・建築物等の許可等の消防同意に関する事。
- ・消防署職員の勤務指定に関する事。
- ・業務予定の指定に関する事。
- ・救急業務の実施計画に関する事。
- ・救急技術の調査研究及び指導に関する事。
- ・救急統計及び報告に関する事。
- ・救急搬送証明に関する事。
- ・応急手当の普及啓発の統括に関する事。
- ・メディカルコントロール協議会に関する事。
- ・救急機械器具の配置及び整備保全に関する事。

# 1. 火災

## 発生状況

区分 年別	件数							焼損棟数				り災世帯数			り災人員
	総件数	建物	林野	車両	船舶	航空機	その他	全焼	半焼	部分焼	ぼや	全損	半損	小損	
平成20年	23	12	6				5	14	1	5	1	4		2	18
平成21年	30	18	4	1			7	15	1	6	7	8		2	32
平成22年	19	8	1	3			7	8	2	5	2	2	1	2	13
平成23年	32	18	4	3			7	19	3	8	5	5	1	5	38
平成24年	24	9	2	3			10	11	1	6	3	3		3	25
平成25年	49	18	9	1			21	17	6	6	7	6	2	9	49
1月	1	1						3	3	1		1	2	1	10
2月	5	3					2	5	2	2	2	3		4	16
3月	17	2	7				8	1		1	1			1	4
4月	6	4	1				1	3		2	1	1		2	10
5月	6	2	1				3	2	1						
6月	5	2					3	1			1			1	7
7月	1	1						1							
8月	3	1					2				1				
9月															
10月	2						2								
11月	1	1									1				
12月	2	1		1				1				1			2

## 市町別発生状況

区分 国縣市町別	件数							焼損棟数				り災世帯数			り災人員
	総件数	建物	林野	車両	船舶	航空機	その他	全焼	半焼	部分焼	ぼや	全損	半損	小損	
雲南市	29	12	4				13	10	6	5	6	3	2	8	40
奥出雲町	13	3	3	1			6	3				2			3
飯南町	7	3	2				2	4		1	1	1		1	6
全国（平成24年）	44,189	25,583	1,178	4,549	87	1	12,791	7,577	2,260	9,803	15,787	4,934	1,665	15,823	52,487
島根県（平成24年）	310	128	33	16	2		131	62	10	44	78	31	5	62	274

死傷者		焼損面積		損害見積額 (千円)								
死者	傷者	建物 (㎡)	林野 (a)	建物		林野	車両	船舶	航空機	その他	爆発	総額
				建物	収容物							
	3	1,088	27	38,892	7,486	165				104		46,647
2	5	2,911	26	77,378	20,682		115			245		98,420
	1	1,121	4	23,394	12,905		1,237			789		38,325
	3	2,638	25	81,073	40,549	545	5,004			3,865		131,036
1	2	1,217	7	19,762	12,745	256	3,307			3,313		39,383
1	5	3,929	104	123,063	19,528	265	100			16,455		159,411
		573		14,595	3,917					177		18,689
		1,212	1	38,748	8,529					657		47,934
	3	38	42	473	24	177						674
		1,638	7	64,757	6,641	54				15,599		87,051
	1	195	54	1,111	142	34	70			11		1,368
	1	59		448	104							552
		10		34						4		38
				4	150							154
1												
					4							4
		204		2,893	17		30			7		2,947

死傷者		焼損面積		損害見積額 (千円)								
死者	傷者	建物 (㎡)	林野 (a)	建物		林野	車両	船舶	航空機	その他	爆発	総額
				建物	収容物							
	4	1,873	7	50,085	10,631	231	70			403		61,420
1	1	371	38	25,200	1,419		30			226		26,875
		1,685	59	47,778	7,478	34				15,826		71,116
1,721	6,826	1,138,178	37,187	53,494,238	28,911,385	190,288	2,432,932	417,451	113	2,086,379	2,165,839	89,698,625
11	37	7,897	156	200,102	105,754	451	12,966	4,877		6,347		330,497

## 用途別建物発生状況

火元の用途	件数	焼損棟数				り災世帯	り災人員	焼損面積	
		全焼	半焼	部分焼	ぼや			床面積 (㎡)	表面積 (㎡)
住宅	7	7	3	3	1	10	35	1390.33	24.36
風呂場	1				1	1	2		0.96
納屋	2	2						69.30	
工場	2	2	2	2	3	6	12	852.73	32.97
作業場	1	1	1					188.46	
酪農場	1	2		1				1368.31	8.86
校舎	1				1				0.02
車庫	1	1						42.42	
物置	2	2			1			17.60	19.44
合計	18	17	6	6	7	49	3929.15	3929.15	86.61

## 出火原因別発生状況

原因別	市町別				損害額 (千円)
	出火件数	雲南市	奥出雲町	飯南町	
放火の疑い	3	3			177
マッチの火	1		1		
枯れ草焼き	11	3	5	3	567
寄せ焼き	14	9	4	1	126
ゴミの焼却	2	2			13
煙突	3	1		2	10,112
取灰	1	1			484
たばこ	1	1			
半断線	2	1	1		25,893
センサーライトの接触	1	1			102
茶葉の無炎燃焼	1	1			37,390
ブレーキの火花	1	1			
白熱電球が可燃物に接触	1		1		450
シリンダーヘッドの亀裂	1		1		30
風呂かまど煙道の亀裂	1	1			2,917
不明	5	4		1	81,150
合計	49	29	13	7	159,411

## 曜日別・時間帯別発生状況

曜日 時間	曜日									合計
	日	月	火	水	木	金	土	不明		
0～6				2	1					3
6～12	2	2			1		3			8
12～18	4	5	6	2	5	3	5			30
18～24		1	1	2			1			5
不明		1	1			1				3
合計	6	9	8	6	7	4	9			49

## 2. 救助

### 出動状況

事故種別 区分		合計	交通事故	火災	水難事故	自然災害	機械による事故	建物による事故	ガス・酸欠事故	破裂事故	その他の事故
		出動件数	66	48		2		2			
活動状況	37	24		2		1					10
救助人員	43	30		2		1					10
出動人員	計	511	387		13		14				97
	消防隊員	18	14								4
	救助隊員	237	173		6		7				51
	救急隊員	256	200		7		7				42
出動車両	計	166	124		4		4				34
	ポンプ車										
	水槽付ポンプ車	13	6		2						5
	救助工作車	60	49				2				9
	救急車	87	67		2		2				16
	その他の車両	3	2								4

### 市町別出動状況

事故種別 国縣市町別		合計	交通事故	火災	水難事故	自然災害	機械による事故	建物による事故	ガス・酸欠事故	破裂事故	その他の事故
		雲南市	47	37				2			
奥出雲町	8	2		2						4	
飯南町	6	4								2	
その他(管外)	5	5									
雲南消防本部	66	48		2		2				14	
全国(平成24年)	56,103	16,080	4,797	2,644	307	989	21,383	399	7	9,497	
島根県(平成24年)	292	163	20	16	4	7	13	1		68	

### 3. 救急

#### 出場状況

区分 年別	出場件数	搬送人員	事 故 別			
			火災	自然災害	水難	交通
平成 21 年	1,974	1,894	4			165
平成 22 年	2,062	2,004	1		3	139
平成 23 年	2,252	2,176	4		1	174
平成 24 年	2,189	2,119	1		3	192
平成 25 年	2,233	2,156	4			166
1 月	199	192				14
2 月	169	161				6
3 月	209	203	2			12
4 月	151	144				10
5 月	176	174	1			13
6 月	171	165				9
7 月	188	180				19
8 月	191	191				16
9 月	194	195				17
10 月	175	163	1			10
11 月	200	192				18
12 月	210	196				22

#### 市町別出場状況

区分 国縣市町別	出場件数	搬送人員	事 故 別			
			火災	自然災害	水難	交通
雲 南 市	1,381	1,343	2			127
奥 出 雲 町	586	560	2			14
飯 南 町	260	250				19
その他（管外）	6	3				6
雲南消防本部	2,233	2,156	4			166
全国（平成24年）	5,802,455	5,250,302	23,284	840	4,983	543,218
島根県（平成24年）	27,844	26,233	42	8	57	2,374

出 場 件 数							一日平均 出場件数
労働災害	運動競技	一般負傷	加害	自損行為	急病	その他	
31	22	262	3	28	1,129	330	5.4
52	21	271	1	33	1,167	374	5.6
59	14	287	4	34	1,291	384	6.2
65	24	274	1	30	1,184	415	6.0
50	12	309	2	28	1,229	433	6.1
5		29		1	119	31	6.4
3		26		4	98	32	6.0
7	2	30			102	54	6.7
6		9	1	2	90	33	5.0
3		22		2	101	34	5.7
7	1	23		4	93	34	5.7
2	2	27		2	99	37	6.1
5	1	33		3	92	41	6.2
4	3	22	1	5	97	45	6.5
4	3	30		1	99	27	5.6
3		30		4	111	34	6.7
1		28			128	31	6.8

出 場 件 数							一日平均 出場件数
労働災害	運動競技	一般負傷	加害	自損行為	急病	その他	
35	9	194	1	18	810	185	3.8
8	2	77	1	6	304	172	1.6
7	1	38		4	115	76	0.7
							0.02
50	12	309	2	28	1229	433	6.1
48,499	37,102	829,071	39,334	66,034	3,648,074	562,016	15897.1
295	257	4,109	73	327	17,139	3,163	76.3

## 現場到着所要時間出場状況

時間 種別	合 計	現場到着所要時間別件数					最短時間 (分)	最長時間 (分)	平均時間 (分)
		3分未満	3分以上 5分未満	5分以上 10分未満	10分以上 20分未満	20分以上			
急病	1,229	19	24	363	666	157	0	45	12.5
交通事故	166	3	3	54	77	29	1	58	13.2
一般負傷	309	7	5	74	173	50	0	46	13.2
その他	529	7	48	327	128	19	0	48	9.0
合計	2,233	36	80	818	1,044	255			

## 月別・時間別出場状況

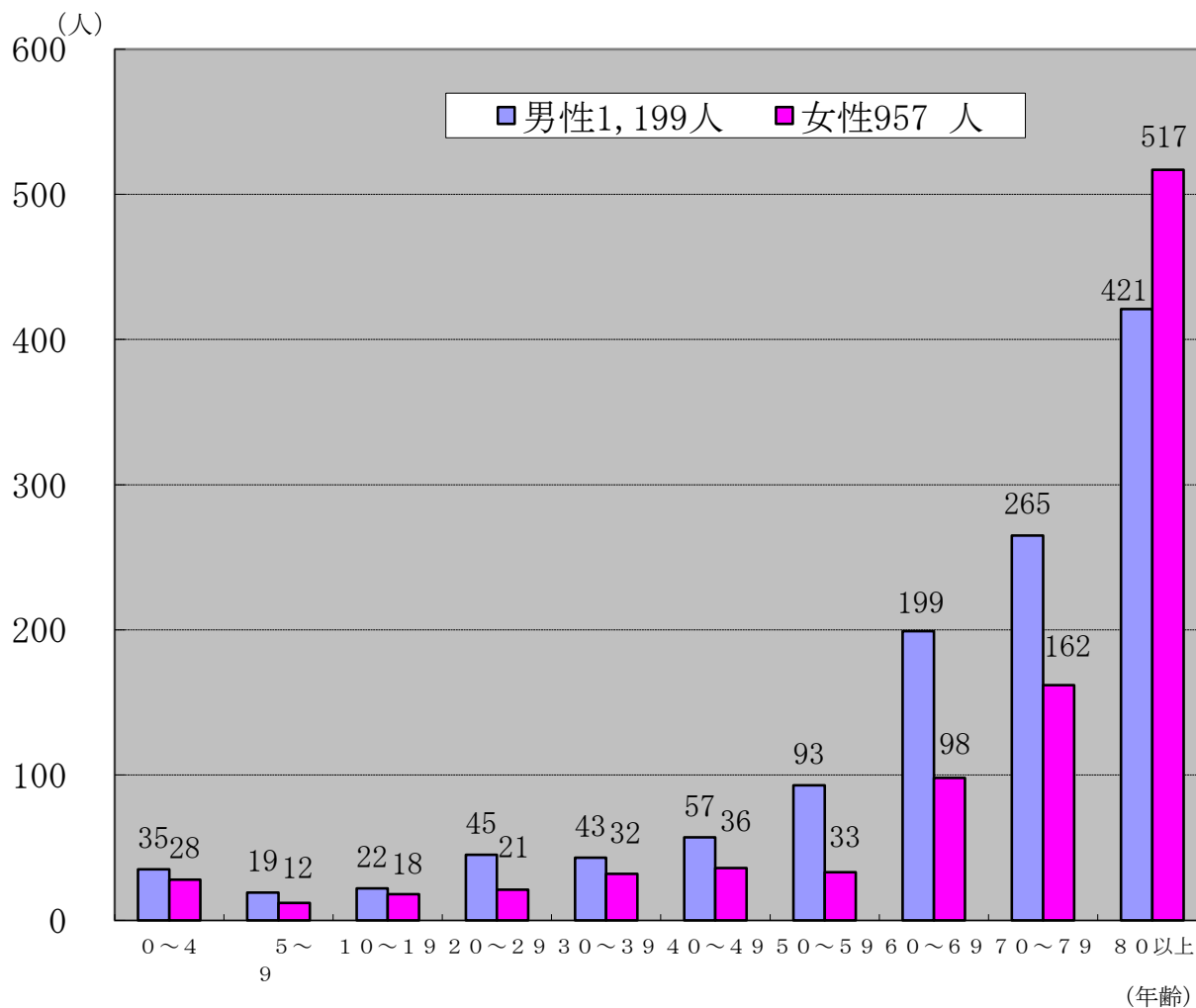
月 時間	合計	1	2	3	4	5	6	7	8	9	10	11	12
0～2	64	7	7	6	4	2	6	7	4	3	6	8	4
2～4	61	3	7	3	4	12	5	4	4	6	2	8	3
4～6	49	12	5	3	2	6	1	3	4	3	1	4	5
6～8	109	7	5	11	10	12	9	8	11	8	8	10	10
8～10	264	13	30	23	17	20	14	25	27	25	19	26	25
10～12	317	36	22	26	19	26	22	30	20	30	36	15	35
12～14	305	29	20	36	24	22	23	21	30	28	22	18	32
14～16	274	19	15	21	19	13	22	25	26	32	29	29	24
16～18	234	24	17	29	17	20	22	14	19	16	16	22	18
18～20	279	25	21	30	19	17	25	26	24	20	13	28	31
20～22	177	13	14	12	12	15	13	17	13	14	15	25	14
22～24	100	11	6	9	4	11	9	8	9	9	8	7	9
合計	2,233	199	169	209	151	176	171	188	191	194	175	200	210



## 曜日別出場状況

種別 曜日	合計	火 災	自 然 災 害	水 難	交 通	労 働 災 害	運 動 競 技	一 般 負 傷	加 害	自 損 行 為	急 病	転 院	そ の 他
月	325				23	9		41		5	182	63	2
火	334	1			19	8		52		2	189	60	3
水	307	1			22	7	2	41		3	167	62	2
木	307				24	8	1	31		4	180	58	1
金	349				30	7	1	43		5	181	79	3
土	314	2			26	7		48		4	165	61	1
日	297				22	4	8	53	2	5	165	36	2
合 計	2,233	4			166	50	12	309	2	28	1,229	419	14

## 年齢・性別搬送人員数



## 病院別搬送人員数

種別	火災	自然災害	水難	交通	労働災害	運動競技	一般負傷	加害	自損行為	急病	その他	合計
病院別												
合計	3			174	49	12	300	2	18	1,177	421	2,156
雲南市立病院				78	12	7	121	1	6	348	36	609
町立奥出雲病院				18	6	1	58		4	214	45	346
飯南町立飯南病院				8	2		23		1	99	2	135
平成記念病院				13	3		16	1	1	65	2	101
奥出雲コスモ病院										5		5
永生クリニック										1		1
松江市立病院					1		6		1	23	9	40
松江赤十字病院							4			31	34	69
玉造厚生年金病院										2	3	5
松江生協病院							2			3		5
国立病院機構松江医療センター										4	7	11
島根大学医学部附属病院	1			11	3	2	26		2	101	76	222
島根県立中央病院	1			21	7	1	29		2	169	123	353
市立三次中央病院							4			8	11	23
鳥取大学医学部附属病院										2	1	3
出雲徳洲会病院				5	1					16	5	27
その他										2	4	6
島根ドクターヘリ	1			20	14	1	11		1	84	63	195

## ドクターヘリの搬送状況

	雲南市	奥出雲町	飯南町	合計
平成24年	91	40	33	164
平成25年	110	44	41	195

## 傷病程度別搬送人員数

種別	火災	自然災害	水難	交通	労働災害	運動競技	一般負傷	加害	自損行為	急病	その他	合計
傷病程度												
合計	3			174	49	12	300	2	18	1,177	421	2,156
死亡							3		1	18	1	23
重症				7	7	1	29		9	123	86	262
中等症	3			81	29	5	176	1	6	784	313	1,398
軽症				86	13	6	92	1	2	252	21	473

## 急病の内訳

分類別 傷病程度	合計	循環系		消化系	呼吸系	精神系	感覚系	泌尿系	新生物	その他	不明
		脳疾患	心疾患等								
死亡	18	3	3		1					11	
重症	123	31	30	13	13		1	1	1	11	22
中等症	784	231	92	116	121	5	10	17	5	104	83
軽症	252	52	12	33	15	14	16	4	1	78	27
合計	1,177	317	137	162	150	19	27	22	7	204	132

## 応急処置の状況

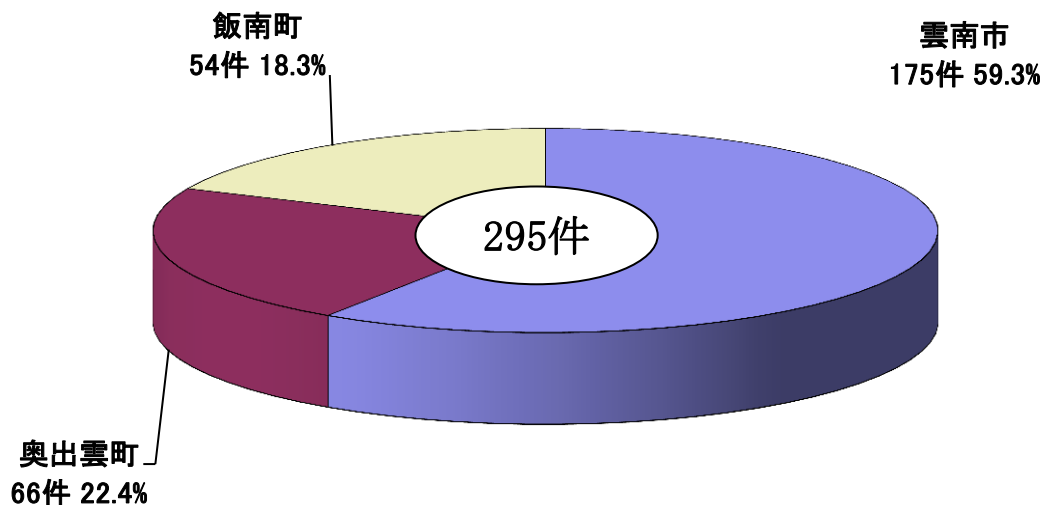
区分 種別	応急処置を施した搬送人員	処置項目																		
		合計	止血	固定	人工呼吸	心肺蘇生	酸素吸入	保温	被覆	血中酸素飽和度	血圧測定	聴診器による心音呼吸音の聴取	気管挿管	ラリオンゲルチューブ等	その他の気道確保	静脈路確保	薬剤投与	除細動	心電図	その他の応急処置
急病	1,176	5,525	1	38	8	42	488	23	5	1,140	1,135	569	13	15	49	26	26	6	819	1,122
交通事故	165	813	11	149	3	5	36	1	30	166	167	84	1		5	1	1		53	100
一般負傷	300	1,325	21	156	5	11	47	9	62	290	287	80	4	6	6	6	6	1	98	230
その他	504	2,174	5	53	1	13	208	12	21	492	485	157		4	16	5	2	2	288	410
合計	2,145	9,837	38	396	17	71	779	45	118	2,088	2,074	890	18	25	76	38	35	9	1,258	1,862

# 4. その他の災害

## 出動状況

区分 事故種別	出 動 件 数	活 動 状 況	出 動 人 員				出 動 車 両					
			合 計	消 防 隊 員	救 助 隊 員	救 急 隊 員	合 計	ポ ン プ 車	水 槽 付 ポ ン プ 車	救 助 工 作 車	救 急 車	そ の 他 の 車 両
合 計	295	254	936	811	110	15	311	78	174	32	5	22
危険物排除	20	19	64	18	46		21	1	4	15		1
怪煙警戒	6	2	23	23			6		6			
ガス漏れ												
誤発報	4		20	14		6	6	1	3		2	
救急支援	19	16	67	25	42		19	1	6	10		2
へり支援	233	217	685	673	9	3	235	70	144	3	1	17
その他	13		77	58	13	6	24	5	11	4	2	2

### 市町別出動件数



# 5. 操法関係

雲南地区消防団操法大会成績一覧表 (第12回～第38回)

部 別 回・年月日	ポンプ車の部				小型ポンプの部			
	1 位	得 点	2 位	得 点	1 位	得 点	2 位	得 点
第 12 回 S62.7.12	三刀屋	176.0	木 次	163.0	大 東	195.0	三刀屋	186.0
第 13 回 63.8.7	三刀屋	173.0	加 茂	148.0	三刀屋	190.0	木 次	174.0
第 14 回 H元.7.16	三刀屋	132.0	木 次	125.0	木 次	176.0	三刀屋	175.0
第 15 回 2.7.15	三刀屋	132.0	木 次	122.0	木 次	191.0	三刀屋	177.0
第 16 回 3.8.4	木 次	176.0	加 茂	139.0	木 次	181.0	大 東	174.0
第 17 回 4.7.19	仁 多	185.0	木 次	177.0	加 茂	196.0	木 次	196.0
第 18 回 5.7.25	仁 多	166.0	横 田	142.0	仁 多	191.0	木 次	186.0
第 19 回 6.7.24	木 次	172.0	仁 多	167.0	仁 多	187.0	加 茂	182.0
第 20 回 7.7.30	横 田	170.0	仁 多	161.0	横 田	187.0	仁 多	179.0
第 21 回 8.8.4	仁 多	176.0	横 田	161.0	仁 多	185.0	加 茂	177.0
第 22 回 9.7.20	掛 合	189.0	横 田	182.0	仁 多	198.0	大 東	196.0
第 23 回 10.8.9	三刀屋	197.0	仁 多	187.0	三刀屋	199.0	横 田	199.0
第 24 回 11.8.8	横 田	188.0	赤 来	164.0	仁 多	192.0	加 茂	184.0
第 25 回 12.7.23	仁 多	194.0	赤 来	186.0	加 茂	191.0	赤 来	191.0
第 26 回 13.7.22	横 田	186.0	掛 合	182.0	仁 多	199.0	大 東	198.0
第 27 回 14.7.21	掛 合	190.0	大 東	188.0	木 次	197.0	掛 合	195.0
第 28 回 15.7.20	木 次	194.0	横 田	188.0	仁 多	199.0	三刀屋	198.0
第 29 回 16.8.8	仁 多	187.0	頓 原	166.0	大 東	193.0	加 茂	193.0
第 30 回 17.7.17	奥出雲	187.0	大 東	184.0	奥出雲	197.0	三刀屋	192.0
第 31 回 18.7.16	奥出雲	191.0	木 次	188.0	吉 田	196.0	加 茂	188.0
第 32 回 19.7.22	奥出雲	191.0			大 東	193.0	木 次	191.0
第 33 回 20.7.20	奥出雲	188.5	三刀屋	175.0	奥出雲	195.5	加 茂	192.0
第 34 回 21.7.26	掛 合	186.0	奥出雲	179.0	奥出雲	193.5	吉 田	187.5
第 35 回 22.7.18	奥出雲	179.0	吉 田	167.5	大 東	188.5	奥出雲	186.0
第 36 回 23.7.24	奥出雲	178.0	木 次	175.0	奥出雲	186.5	掛 合	182.5
第 37 回 24.7.22	奥出雲	182.0	大東	176.0	奥出雲	188.5	掛 合	188.0
第 38 回 25.7.14	奥出雲	184.0	三刀屋	173.5	奥出雲	191.0	木 次	191.0

# 島根県消防操法大会成績一覧表（第43回～第57回）

回・年月日	部 別	ポンプ車の部		小型ポンプの部		備 考
		出場町	成績 得点	出場町	成績 得点	
第43回 11.8.22	川本町	大東	1位 194.0	仁多	3位 197.0	
		横田	2位 192.0	木次	4位 197.0	
第44回 12.8.6	平田市	横田	1位 195.0	加茂	1位 199.0	大東町消防団（ポンプ車の部） 第16回全国操法大会出場（9位）
		吉田	2位 191.0	大東	3位 197.0	
第45回 13.8.5	柿木村	加茂	5位 187.0	赤来	20位 168.0	
		横田	3位 193.0	横田	24位 —	
第46回 14.8.4	斐川町	掛合	2位 193.0	仁多	1位 199.0	仁多町消防団（小型ポンプの部） 第18回全国操法大会出場
		掛多	3位 191.0	大東	7位 195.0	
第47回 15.8.3	旭町	三刀屋	3位 198.0	木次	1位 198.0	
		横田	4位 197.0	横田	3位 195.0	
第48回 16.8.29	八雲村	木次	5位 192.0	掛合	7位 189.0	
		三刀屋	3位 198.0	加茂	11位 188.0	
第49回 17.8.7	邑南町	横田	4位 197.0	三刀屋	1位 194.0	
		木次	5位 192.0	加茂	2位 190.0	
第50回 18.8.6	雲南市	仁多	3位 185.0	大東	6位 189.0	
		横田	8位 179.0	仁多	20位 180.0	
第51回 19.8.5	益田市	奥出雲	5位 182.0	木次	2位 199.0	
		大東	6位 182.0	加茂	3位 195.0	
第52回 20.8.3	出雲市	飯南	9位 168.0	奥出雲	2位 196.0	
		掛合	1位 189.0	加茂	3位 195.0	
第53回 21.8.9	大田市	奥出雲	3位 188.0	木次	5位 192.0	
		木次	4位 185.0	奥出雲	7位 193.0	
第54回 22.8.1	安来市	吉田	5位 185.0	大東	8位 193.0	
		掛合	2位 181.5	加茂	15位 188.5	
第55回 23.8.7	浜田市	掛多	3位 179.5	木次	3位 192.0	
		奥出雲	3位 179.5	奥出雲	6位 188.5	
第56回 24.8.5	奥出雲町	奥出雲	1位 188.0	吉田	10位 186.0	
		奥出雲	4位 176.5	大東	11位 186.0	
第57回 25.8.4	江津市	大東	6位 172.5	飯南	16位 181.5	
		奥出雲	4位 186.5	奥出雲	11位 187.0	
		奥出雲	5位 180.5	三刀屋	12位 186.0	
				大東	16位 184.0	
				加茂	21位 182.0	
				飯南	3位 192.5	
				掛合	8位 189.0	
				奥出雲	10位 189.0	
				奥出雲	1位 191.5	
				奥出雲	2位 187.5	
				木次	3位 186.0	
				飯南	4位 185.0	
				加茂	6位 182.5	
				掛合	13位 178.0	
				奥出雲	1位 196.0	
				木次	5位 191.5	
				飯南	15位 182.5	
				大東	17位 180.0	

# 6. 応急手当普及啓発実施状況

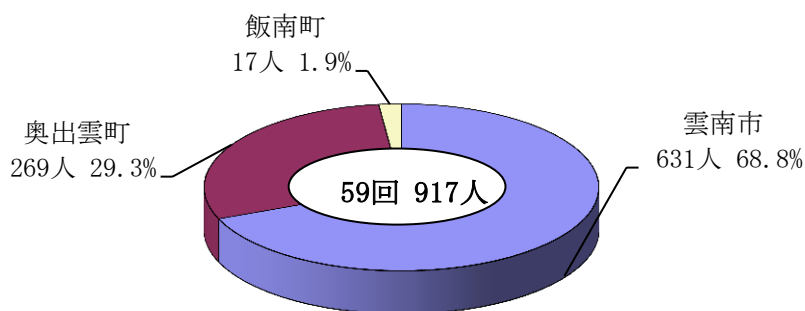
## 応急手当指導員数

種別	区分	合計	消防職員	消防職員の 退職者	消防団員	その他
合計 (人)		109	107	2		
応急手当指導員講習Ⅰ (修了者)		83	82	1		
応急手当指導員講習Ⅱ (修了者)		26	25	1		
応急手当指導員講習Ⅲ (修了者)						
消防長が認めた者						

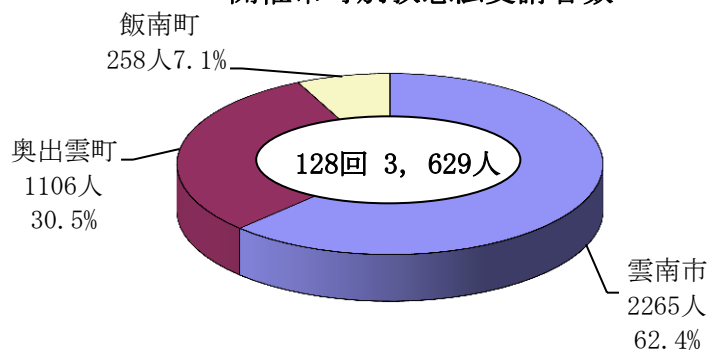
## 救命講習等実施状況

年別	区分		合計		上級救命講習 (8時間)		普通救命講習 (Ⅰ・Ⅱ)		応急手当指導 員養成再講習		その他の 救急法講習	
	受講人員	回数	受講人員	回数	受講人員	回数	受講人員	回数	受講人員	回数		
平成22年	5,146	193			1,246	71					3,900	122
平成23年	4,646	170			899	55					3,747	115
平成24年	4,472	158			927	60					3,545	98
平成25年	4,546	187			917	59					3,629	128

開催市町別普通救命講習受講者数



開催市町別救急法受講者数



# 7. 車両

## 車両配置状況

所属	車両種別	車名	年式	排気量 (cc)	型別	級別	無線呼出名称	備考
消 防 本 部 ・ 雲 南 消 防 署	雲南1 指揮車	日産	平成13年式	2,500			うんなん1	4WD
	雲南2 指揮車	トヨタ	平成7年式	1,980			うんなん2	
	雲南3 連絡車	スバル	平成22年式	660			うんなん3	4WD
	雲南4 連絡車	三菱	平成24年式	650			うんなん4	4WD
	雲南5 安全推進車	マツダ	平成13年式	1,490			うんなん5	4WD
	雲南6 資器材搬送車	日産	平成5年式	2,660			うんなん6	4WD
	雲南7 連絡車	トヨタ	平成13年式	2,490				
	雲南指揮1 指揮隊車	日産	平成6年式	2,660			うんなんしき1	4WD
	雲南ポンプ1 ポンプ車	日野	平成13年式	4,890	CD-I 小型ポンプ	A-2 B-2	うんなんポンプ1	4WD
	雲南ポンプ2 ポンプ車	日野	平成22年式	4,000	CD-I 小型ポンプ	A-2 B-2	うんなんポンプ2	4WD
	雲南タンク1 水槽付ポンプ車	三菱	平成10年式	8,200	I-B	A-2	うんなんタンク1	
	雲南救助1 救助工作車	日野	平成14年式	7,960	II		うんなんきゅうじょ1	4WD
	雲南特殊1 災害支援車	いすゞ	平成18年式	4,770			うんなんとくしゅ1	
	雲南はしご1 ポンプ付屈折はしご車	日野	平成11年式	7,960	屈折はしご 20m級	A-2	うんなんはしご1	
	雲南救急1 救急車	トヨタ	平成25年式	2,690	高規格		うんなんきゅうきゅう1	4WD
	雲南救急2 救急車	トヨタ	平成15年式	3,370	高規格		うんなんきゅうきゅう2	4WD
	雲南救急3 救急車	トヨタ	平成22年式	2,690	高規格		うんなんきゅうきゅう3	4WD
	奥 出 雲 消 防 署	奥出雲指揮1 指揮隊車	日産	平成6年式	2,660			おくいずもしき1
奥出雲ポンプ1 ポンプ車		日野	平成19年式	4,000	CD-I 小型ポンプ	A-2 B-3	おくいずもポンプ1	4WD
奥出雲タンク1 水槽付ポンプ救助工作車		日野	平成25年式	6,400	I-A	A-2	おくいずもタンク1	4WD
奥出雲救急1 救急車		トヨタ	平成23年式	2,690	高規格		おくいずもきゅうきゅう1	4WD
奥出雲救急2 救急車		トヨタ	平成20年式	2,690	高規格		おくいずもきゅうきゅう2	4WD
飯 南 消 防 署	飯南指揮1 指揮隊車	スバル	平成22年式	660			いいなんしき1	4WD
	飯南ポンプ1 ポンプ車	日野	平成16年式	4,000	CD-I 小型ポンプ	A-2 B-2	いいなんポンプ1	4WD
	飯南タンク1 水槽付ポンプ車	三菱	平成6年式	8,200	I-A	A-2	いいなんタンク1	
	飯南救助1 救助工作車	日野	平成12年式	7,961	II		いいなんきゅうじょ1	4WD
	飯南救急1 救急車	トヨタ	平成11年式	3,370	高規格		いいなんきゅうきゅう1	4WD
	飯南救急2 救急車	トヨタ	平成18年式	3,370	高規格		いいなんきゅうきゅう2	4WD



# 車両別出動状況

区分 車両別		合計	火災	救急	救助	警戒・広報	訓練	査察等	訓練指導	その他の災害	原因調査	その他	
合計		5,511	141	2,180	90	35	204	409	349	264	39	1,800	
消防本部 雲南 消防署	雲南 1	100	1				2	8	2			87	
	雲南 2	200	2			2	2	3	13		8	170	
	雲南 3	225						3	42		1	179	
	雲南 4	301					1	40	48		1	211	
	雲南 5	250						59	32			159	
	雲南 6	108					7	4	23		3	71	
	雲南 7	103					1					102	
	雲南指揮 1	28	10		2		3			6		7	
	雲南ポンプ 1	74	15				6	8	1	2	4	38	
	雲南ポンプ 2	239	22		1	18	5	48	22	50	6	67	
	雲南タンク 1	146	22		4	2	4	1	3	72		38	
	雲南救助 1	134	12		59		4		1	12	3	43	
	雲南特殊 1	44	7				3			1		33	
	雲南はしご 1	19	1				5	3			1	9	
	雲南救急 1	207		122			4					81	
	雲南救急 2	260		239								21	
	雲南救急 3	890		867			1	2				20	
	奥出雲 消防署	奥出雲指揮 1	115	3			3	8	5	47	4	7	38
		奥出雲ポンプ 1	224	9			3	22	87	35	7	2	59
奥出雲タンク 1		217	15		10	1	29	23	38	56		45	
奥出雲救助 1		3			1			1				1	
奥出雲救急 1		314		273			2					39	
奥出雲救急 2		406		345			3					58	
飯南 消防署	飯南指揮 1	116	5		2	2	11	13	19	3	3	58	
	飯南ポンプ 1	224	8			4	37	98	19	8		50	
	飯南タンク 1	105	8				35	2	3	37		20	
	飯南救助 1	45	1		11		5	1	1	6		20	
	飯南救急 1	223		178			2					43	
	飯南救急 2	191		156			2					33	

# 8. 消防用資器材等

現有状況

種 類	署 別			合計	
	雲南消防署	奥出雲消防署	飯南消防署		
一般救助用具	かぎ付きはしご	2	1	1	4
	三連はしご	4	2	2	8
	空気式救助マット一式	1			1
	救命索発射銃	1	1	1	3
	救助用縛帯	5	1	2	8
	平担架	1			1
	バスケット型担架	1	1	1	3
	油圧ジャッキ	1	1		2
	油圧スプレッダー	2	1	2	5
	可搬ウィンチ	3	1	2	6
重量物排除用器具	ワイヤーロープ	14	8	16	38
	マット型空気ジャッキ一式	1	1	1	3
	油圧切断機	2	1	2	5
	エンジンカッター	3	2	1	6
	ガス溶断機	2	1	1	4
	チェーンソー	2	1	1	4
	鉄線カッター	4	2	6	12
	エアソー	2	1	1	4
	万能斧	13	3	5	21
	ハンマー（大）	3	1	3	7
破壊器具	削岩機	1			1
	可燃性ガス測定器	1	1	1	3
	有毒ガス測定器	1	1	1	3
	空気呼吸器 8 型	24	8	13	45
	安全帯	11		6	17
	耐電手袋	6	4	5	15
	耐熱服	2			2
	防護服	16			16
	耐電服	5	2		7

種 類	署 別			合計	
	雲南消防署	奥出雲消防署	飯南消防署		
水難救助器具	ボート	1	1	2	4
	救命浮環	5	3	4	12
	救命胴衣	43	10	13	66
	投光器一式	3	1	1	5
	可搬式発電器	6	2	2	10
	緩降機	1			1
	マンホール救助器具	1	1		2
	マジックギプス	3	2	3	8
	人工蘇生器	1		2	3
	酸素吸入器	3	2	2	7
急用器具	電池式吸引器	3	2	3	8
	スクープストレッチャー	4	2	3	9
	喉頭鏡セット	5	3	3	11
	ショックパンツ	3	4	4	11
	パルスオキシメーター	6	4	4	14
	人工呼吸器	3	2	2	7
	患者監視モニター	1			1
	除細動器付患者監視モニター	2	2	2	6
	除細動器（AED含む）	3			3
	自動心臓マッサージ器		1	1	2
消防用具	輪液ポンプ	2		1	3
	ポケット型心電図モニター	2		2	4
	ハイデックスボード	9	6	3	18
	ショートボード	4	3	3	10
	小型動力ポンプ	4	1	1	6
	可搬式散水装置	20	11	15	46
	発泡器ノズル	5	2	4	11
	発泡液缶 20リットル	44	14	7	65
	電動ホースカー	2			2
	インパルス消火銃	1			1

# 通 信 指 令 課 編

## 事務分掌

- ・火災・救急及び救助等災害出動の指令に関すること。
- ・消防通信の受発信及び記録に関すること。
- ・通信業務に係る消防対象物等の支援情報収集及び資料作成に関すること。
- ・気象情報及び火災警報に関すること。
- ・通信施設及び機器等の保全並びに運用に関すること。
- ・通信機器の更新及び運用の調整に関すること。
- ・通信施設の整備及び無線局免許に関すること。
- ・消防通信の統計及び報告に関すること。
- ・消防通信技術の調査研究に関すること。
- ・災害弱者緊急通報システムに関すること。
- ・消防機関等との連絡調整に関すること。
- ・中国地方非常通信協議会に関すること。

## 1. 災害別・市町別覚知状況

種 別	市町別	合計	1局 1線 9番	1携 1帯 9番	1有 1線 9番	加一 入般 電話	駆 け 付 け	事 後 聞 知	自 己 覚 知	消 防 無 線	緊 急 通 報	そ の 他
火災 (件)	雲南市	29	14	8		1		3	2			1
	奥出雲町	13	9	4								
	飯南町	7	5	2								
	その他											
	計	49	28	14		1		3	2			1
救急 (件)	雲南市	1,381	1004	252		78	21		4	12		10
	奥出雲町	586	475	88	3	8	4			2	3	3
	飯南町	260	214	36		5	2		2			1
	その他	6		6								
	計	2,233	1,693	382	3	91	27		6	14	3	14
救助 (件)	雲南市	47	11	22		12			2			
	奥出雲町	8	3	2		2						1
	飯南町	6	1	4		1						
	その他	5		5								
	計	66	15	28		15			2			1
その他災害 (件)	雲南市	175	86	38		28	1			18		4
	奥出雲町	66	45	6		10				4	1	
	飯南町	54	39	5		3				5		2
	その他											
	計	295	170	49		41	1			27	1	6
合計	2,643	1,906	473	3	148	28	3	10	41	4	22	
割合	99.81%	72.12%	17.90%	0.11%	5.60%	1.06%	0.11%	0.38%	1.55%	0.15%	0.83%	

## 2. 119番着信状況

### 月別状況

月	合計	火災通報	救急通報	その他の災害通報	いたずら通報	その他
1月	284	1	185	1	1	96
2月	314	5	153		1	155
3月	378	14	195	1	1	167
4月	272	6	140	4	5	117
5月	330	5	165	4	2	154
6月	270	4	159	2	1	104
7月	291	1	175	3	2	110
8月	320	2	180	8	5	125
9月	275		179		1	95
10月	327	2	166	3		156
11月	339		192	3	2	142
12月	340	2	192	1		145
合計	3,740	42	2,081	30	21	1,566

※「その他」は通報訓練、試験通報を含む。

### 携帯電話119番転送事案

#### 【転送】

転送先	合計	火災通報	救急通報	交通事故	その他
出雲消防	3		2	1	
松江消防	5		3	1	1
安来消防					
大田消防	1		1		
江津消防					
鳥取西部					
備北消防	1		1		
合計	10		7	2	1

#### 【転送受信】

転送元	合計	火災通報	救急通報	交通事故	その他
出雲消防	5		4	1	
松江消防	4		4		
安来消防					
大田消防					
江津消防					
鳥取西部					
備北消防					
合計	9		8	1	

### FAX119番通報受信

平成25年中、FAXによる119番通報はありませんでした。

## 3. 緊急通報システム

	合計	雲南市	奥出雲町	飯南町
平成24年 利用者総数	114	63	70	34
平成25年 利用者総数	109	8	66	35

通報種別	合計	対応・内容区分	計	雲南市	奥出雲町	飯南町
緊急通報	14	救急出動	3		3	
		火災出動				
		誤操作	10	1	9	
		ペットが踏む	1		1	
		機器故障				
		合計	14	1	13	
相談通報		救急出動				
		火災出動				
		誤操作				
		ペットが踏む				
		機器故障				
		その他				
		合計				
電池切れ通報	44		44	11	4	29
テスト通報	14		14	2	12	
復・停電通報	3		3	1	2	
その他						

※雲南市・飯南町はシステムの運用の一部を民間委託に移行しています。