

目 次

消防本部の構成	1
1. 位置と地勢	1
2. 消防本部構成市町の概要	2
3. 沿革	3～6
4. 歴代管理者・広域連合長・消防長	7
総 務 編	8
1. 組織・機構	9
2. 職員	10
配置状況・職員の勤続年数	10
消防力の整備指針と現有消防力・職員の年齢	11
特殊技能・資格	12
職員の研修状況	13
3. 予算	14
平成25年度当初予算・構成市町の消防費・消防費の人口・世帯に対する予算割合	14
予 防 編	15
1. 予防対象	16
防火対象物の現況	16
消防用設備等の設置状況	17
防火対象物の査察指導	18
消防用設備等関係届出事務処理・火災予防条例等関係届出	19
2. 建築同意等	20
用途別建築同意状況	20
月別建築同意等事務処理件数・階層別建築同意等事務処理件数	21
3. 危険物	22
市町別危険物施設数	22
予防事務処理・手数料収入・危険物製造所等査察状況	23
4. 火薬・高圧ガス・液化石油ガス	24
事務処理件数・検査・査察件数	24
手数料収入	25
5. 防火・広報	26
防火指導・訓練指導	26
防火委員会編	27
1. 防火クラブ等の結成状況	27
幼年消防クラブ・少年消防クラブ・女性・自治会等防火クラブ結成状況	27
2. 消防クラブの表彰歴	27
幼年消防クラブ・少年消防クラブ	27
防火クラブ	27～28
3. 交付物件受領(寄贈(財)日本防火協会・(財)日本消防協会)	28～29
警 防 編	30
1. 車両	31
消防車両配置状況	31
車両別出動状況	32
2. 消防用資器材等現有状況	33
3. 火災	34
火災の状況	34～35
用途別建物損害状況・出火原因別火災件数・損害額・曜日別・時間帯別火災発生状況	36
4. 救助	37
救助活動状況・市町別救助出動件数	37

5. 救急	38
救急の状況	38～39
現場到着所要時間別・事故種別出場状況・月別・時間別救急出場状況	40
曜日別救急出場件数・年齢・性別搬送人員数	41
病院別搬送人員数・傷病程度別搬送人員数	42
急病の内訳・応急処置の状況	43
6. その他の災害	44
その他の災害活動状況・市町別その他の災害出動件数	44
7. 操法関係	45
雲南地区消防団操法大会成績一覧表	45
島根県消防操法大会成績一覧表	46
8. 応急手当普及啓発実施状況	47
応急手当指導員数・講習等実施状況・開催市町別救命講習受講者数・市町別救急法受講者数	47
通信指令課編	48
1. 災害別・市町別覚知状況	48
2. 119番着信状況・携帯電話119番転送事案・FAX119番通報受信	49
3. 緊急通報システム	49
4. 通信施設	50
無線通信施設・有線通信施設	50

消 防 本 部 の 構 成

1. 位置と地勢

当本部は、島根県出雲部のほぼ中央に位置し、雲南市、奥出雲町及び飯南町の1市2町で構成されている。

神話と伝説の「八岐の大蛇」で名高い斐伊川の上流部から中流部に沿って樹枝状に、また、中国山地の連峰大万木山、三瓶山に囲まれた平坦地あるいは盆地に市街地が形成され、山陰・山陽を結ぶ国道54号・314号・432号及び主要地方道等により結ばれている。平成25年3月には、中国横断自動車道尾道松江線吉田・掛合IC～三次東JCT・IC間が開通し、平成26年度には広島県尾道市まで全線開通が予定されている。

管内の中心地は、山陰・山陽を結ぶ2本の国道と中国横断自動車道三刀屋木次ICが交わり、雲南地方の拠点として近年各種商業、工業の進出が図られている。

東は安来市、鳥取県日野郡、西は大田市・邑智郡、南は広島県庄原市、三次市、北は松江市、出雲市に接し、東西約50km、南北約50kmで、面積は1,164.27km²である。

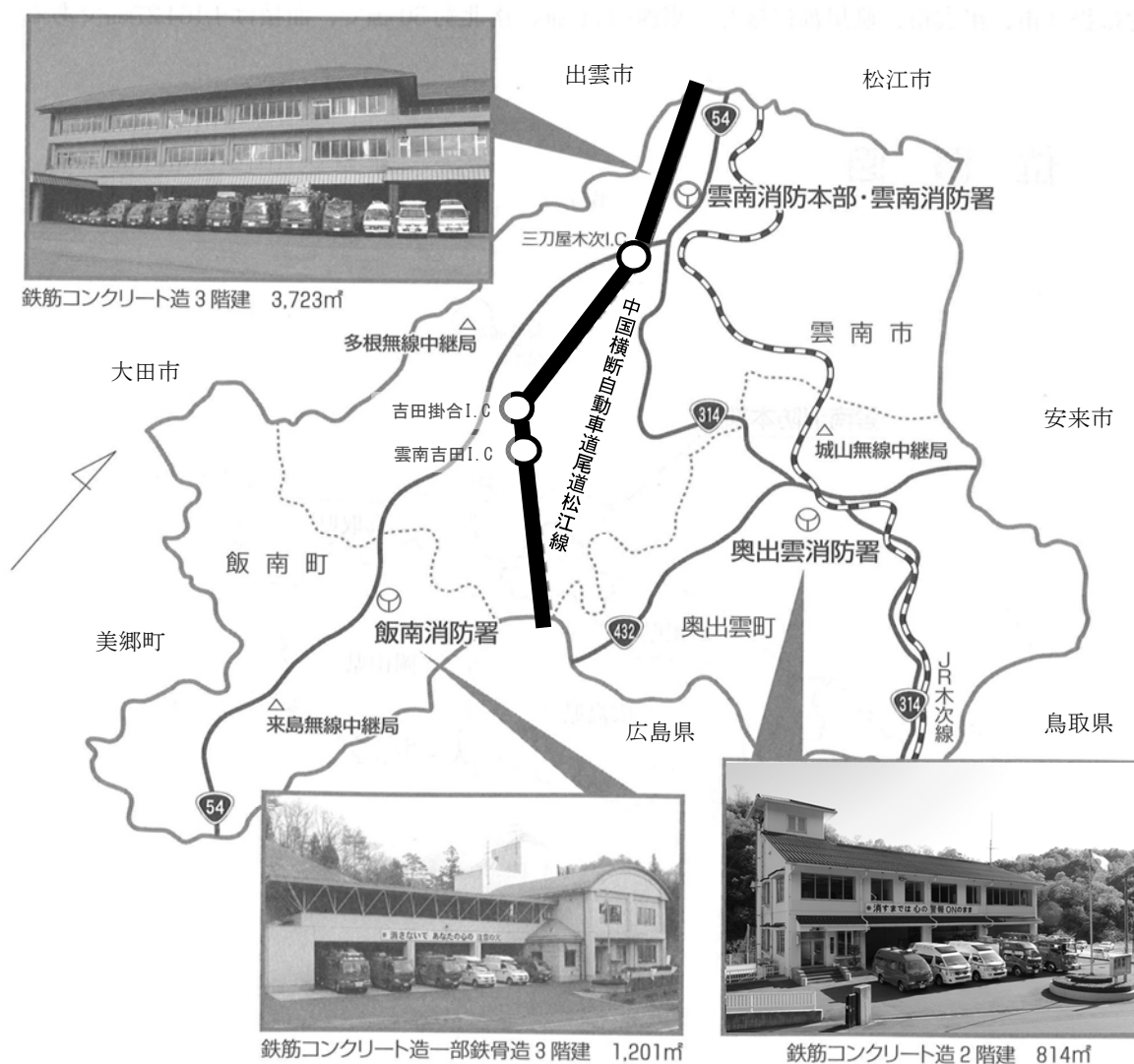
位置図



2. 消防本部構成市町の概要

市町別	年・人口		平成22年（国調）		平成24年12月31日現在 （住民基本台帳）		面積 (km ²)
	人口（人）	世帯数（戸）	人口（人）	世帯数（戸）	人口（人）	世帯数（戸）	
全体	61,907	19,562	62,012	20,939	62,012	20,939	1,164.27
雲南市	41,917	12,905	42,086	13,802	42,086	13,802	553.37
奥出雲町	14,456	4,713	14,414	4,972	14,414	4,972	368.06
飯南町	5,534	1,944	5,512	2,165	5,512	2,165	242.84

管内図



3. 沿革

S 4 4. 1 2. 1	島根県知事より木次町外三町消防一部事務組合設立許可
4 5. 1. 2 7	消防組合初議会開催
4 5. 4. 1	消防吏員 1 名採用
4 5. 4. 1 7	消防組織法第 1 0 条に基づく政令指定
4 5. 5. 2 3	消防組合消防本部用敷地を取得し造成
4 5. 1 0. 1	消防吏員 2 6 名採用
4 5. 1 1. 5	消防吏員 1 名採用（補充）
4 5. 1 2. 2 1	消防ポンプ自動車BD- I 型（小型動力ポンプ積載）を配備
4 5. 1 2. 2 4	消防庁舎竣工
4 5. 1 2. 2 4	消防ポンプ自動車BD- I 型を配備
4 5. 1 2. 2 6	水槽付き消防ポンプ自動車 I -A型を配備
4 6. 1. 1 5	消防吏員 4 名採用
4 6. 2. 1 0	救急自動車 II -B 型を配備
4 6. 3. 1	消防用超短波無線装置を設置
4 6. 3. 2 6	指揮車兼広報自動車を購入
4 6. 4. 1	消防吏員 1 名採用
4 6. 4. 1	消防業務を開始
4 6. 1 0. 1 1	消防吏員 1 名採用（補充）
4 7. 4. 1	消防吏員 1 名採用（補充）
4 7. 4. 2 0	車庫を増築竣工
4 7. 8. 1 0	連絡車を配備
4 8. 1. 1	事務職員 1 名採用
4 8. 1. 1 0	消防吏員 2 名採用（補充）
4 8. 3. 2 5	消防資機材搬送車を配備
4 8. 7. 2 4	消防本部用敷地を取得（追加）し造成
4 9. 5. 3 0	日本損害保険協会より消防ポンプ自動車BD- I 型「火災保険号」の寄贈を受ける
5 0. 2. 1 9	日本損害保険協会より救急自動車 II -B 型の寄贈を受ける
5 1. 4. 3 0	ヤマハ救命舟艇を配備
5 2. 3. 1 0	飯石郡町村事務組合と「救急業務相互応援協定」を締結
5 2. 4. 1	「島根県下市町村及び消防にかかると一部事務組合の相互応援に関する協定」を締結
5 2. 7. 1	消防吏員 2 名採用（補充）
5 2. 7. 1	一斉指令装置を設置
5 3. 1 2. 6	救助工作車 II 型を配備
5 4. 3. 2 7	救助訓練補助塔を完成
5 4. 4. 1	消防吏員 4 名採用
5 4. 9. 2 5	車庫兼事務室を増築竣工
5 5. 2. 1	島根県共済農業協同組合連合会より救急自動車 II -B 型の寄贈を受ける
5 5. 3. 2 6	指揮車兼広報車を配備
5 5. 5. 3 0	油庫を増築竣工
5 6. 4. 1	消防吏員 4 名採用
5 6. 9. 2 1	日本消防協会より広報自動車の寄贈を受ける
5 7. 9. 2 7	消防ポンプ自動車CD- I 型を配備
5 8. 4. 1	消防吏員 1 名採用（補充）

- S 5 8. 4. 2 消防吏員 1 名採用（補充）
5 8. 7. 1 消防吏員 1 名採用（補充）
5 8. 9. 2 9 日本損害保険協会より水槽付き消防ポンプ自動車Ⅰ-A型の寄贈を受ける
5 8. 1 1. 2 1 島根県共済農業協同組合連合会より救急自動車Ⅱ-B型の寄贈を受ける
5 9. 6. 2 8 吉田村と「国道 3 1 4 号深野・三谷トンネルにおける火災等にかかる応援協定」を締結
5 9. 1 0. 1 5 消防資機材搬送車を配備
5 9. 1 1. 3 0 消防ポンプ自動車BD-I型を配備
6 0. 4. 1 飯石郡町村事務組合と「救助業務応援協定」を締結
6 0. 4. 1 消防吏員 1 名採用（補充）
6 1. 3. 3 消防吏員 1 名採用（補充）
6 1. 1 1. 7 日本防火協会より防火広報車「宝くじ号」の寄贈を受ける
6 2. 3. 2 5 車庫増築竣工
6 3. 4. 1 消防吏員 1 名採用（補充）
H 元. 3. 1 7 島根県共済農業協同組合連合会より救急自動車Ⅱ-B型の寄贈を受ける
元. 4. 1 島根県消防学校へ教官として消防吏員 1 名派遣
元. 1 1. 1 消防ポンプ自動車CD-I型を配備
2. 7. 1 0 指揮車兼連絡車を配備
2. 1 1. 2 0 庁舎増築竣工
2. 1 2. 1 5 災害弱者緊急通報システム受信センター開設
3. 3. 1 8 島根県知事より木次町外五町消防組合設立許可
3. 4. 1 木次町外五町消防組合初議会開催
3. 4. 1 消防吏員 2 1 名採用（増員）
3. 4. 1 2 日本損害保険協会より救助工作車Ⅱ型「火災保険号」の寄贈を受ける
3. 4. 1 2 消防組合発足 2 0 周年記念式典
3. 4. 1 2 消防組合発足 2 0 周年記念誌「きすき消防 2 0 年のあゆみ」を発刊
3. 4. 2 0 消防組合仁多分署用敷地を取得造成
3. 9. 1 9 消防用超短波無線中継施設を仁多町城山に設置
3. 9. 2 7 消防組合仁多分署へ指揮車兼連絡車・消防ポンプ自動車CD-I型・水槽付き消防ポンプ自動車Ⅰ-A型・救助工作車Ⅱ型各 1 台を配備
3. 9. 2 9 消防組合仁多分署庁舎竣工
3. 1 0. 1 消防組合仁多分署へ仁多町及び横田町より救急自動車Ⅱ-B型各 1 台を譲受
3. 1 0. 1 消防組合仁多分署業務開始
4. 4. 1 消防吏員 2 名採用（補充）
5. 3. 8 日本自動車工業会より救急自動車Ⅱ-B型の寄贈を受ける
6. 3. 1 8 島根県知事より木次町外 9 町村消防組合設立許可
6. 4. 1 木次町外 9 町村消防組合初議会開催
6. 4. 1 消防吏員 3 2 名採用（増員）
6. 4. 1 島根県消防学校へ教官として消防吏員 1 名派遣
6. 1 1. 1 7 消防本部・署の名称変更（雲南消防本部・雲南消防署）
6. 1 1. 2 0 消防用超短波無線中継施設を掛合町多根及び赤来町来島に設置
6. 1 1. 2 0 雲南消防署飯石分署庁舎竣工
6. 1 1. 2 0 雲南消防署飯石分署へ指揮車兼連絡車・消防ポンプ自動車CD-I型・水槽付き消防ポンプ自動車Ⅰ-A型各 1 台を配備

- H 6.11.20 島根県共済農業協同組合連合会より救急自動車Ⅱ-B型の寄贈を受ける
(飯石分署)
- 6.11.20 山之内製薬株式会社より救急自動車Ⅱ-B型の寄贈を受ける (飯石分署)
- 6.12. 1 消防通信指令施設改築運用開始
- 6.12. 1 雲南消防署飯石分署業務開始
- 7. 6.23 指揮車兼連絡車を購入(飯石分署)
- 7. 8.23 財団法人日本消防協会より消防指令広報車の寄贈を受ける(雲南消防署)
- 8. 4. 1 消防吏員1名採用(補充)
- 8.12. 2 高規格救急自動車を配備(雲南消防署)
- 9. 1. 1 消防吏員1名採用(補充)
- 9. 4. 1 島根県防災航空隊へ消防吏員1名派遣
- 9. 4. 1 消防吏員6名採用(職員数96名 補充3名 増員3名)
- 10. 4. 1 消防吏員3名採用(補充)
- 10.12.25 高規格救急自動車を配備(仁多分署)
- 11. 1.29 水槽付き消防ポンプ自動車Ⅰ-A型を更新(雲南消防署)
- 11. 2. 4 島根県共済農業協同組合連合会より救急自動車Ⅱ-B型の寄贈を受ける
(雲南消防署)
- 11. 4. 1 島根県防災航空隊へ消防吏員1名派遣
- 11. 4.15 高規格救急自動車を配備(飯石分署)
- 11. 4. 2 屈折はしご付き消防ポンプ自動車用車庫増築竣工
- 11.12. 3 屈折はしご付き消防ポンプ自動車20m級を配備(雲南消防署)
- 12. 4. 1 消防吏員3名採用(補充)
- 12. 5. 1 資機材搬送車を配備(飯石分署)
- 12. 7. 1 消防本部・消防署に主幹・係長制を導入
- 12.10. 6 雲南消防本部OB会「雲南消友会」発足
- 12.11.30 救助工作車Ⅱ型を配備(飯石分署)
- 12.12.28 「救急事故現場への救急自動車医師同乗出動制度に関する協定」を締結
- 13. 4. 1 消防組合発足30周年記念誌「30年のあゆみ」を発刊
- 13. 4. 1 「新聞記事で見る30年のあゆみ」を発刊
- 13. 4. 1 消防本部旗制定
- 13. 4. 1 消防吏員3名採用(職員数97名 補充2名 増員1名)
- 13. 4. 1 島根県消防学校へ教官として消防吏員1名派遣
- 13. 4.20 消防組合発足30周年記念式典
- 13. 6. 1 雲南危険物保安協会より安全推進車の寄贈を受ける
- 13. 7.30 指揮車を配備(雲南消防署)
- 13.11.16 雲南消防署仁多分署発足10周年記念式典
- 13.11.28 消防ポンプ自動車CD-1型を配備(雲南消防署)
- 14. 4. 1 消防吏員2名採用(補充)
- 14. 4. 1 島根県防災航空隊へ消防吏員1名派遣
- 14.12.12 社団法人 日本損害保険協会より救助工作車Ⅱ型の寄贈を受ける
- 15. 1.17 消防本部・消防署消防新庁舎建設工事起工式
- 15. 2.19 高規格救急自動車を配備(雲南消防署)
- 15. 3.16 高速自動車国道松江自動車道三刀屋木次IC開通により高速道救急業務
を開始
- 15. 4. 1 消防吏員5名採用(職員数101名 補充1名 増員4名)

- H 15. 9. 26 雲南消防本部・雲南地区郵便局福祉連絡協議会発足
16. 3. 24 消防本部・消防署新庁舎竣工式
16. 4. 1 新庁舎での業務開始
16. 4. 1 消防吏員4名採用（職員数103名 補充2名 増員2名）
16. 4. 1 島根県消防学校へ教官として消防吏員1名派遣
- 16.10. 1 通信指令室長を配置
- 16.10.25 島根県知事より雲南消防組合設立許可
- 16.11. 1 木次町外9町村消防組合から雲南消防組合へ名称変更
- 16.11.30 消防ポンプ自動車CD-1型を配備（飯石分署）
- 16.12.24 雲南消防組合初議会開催
17. 4. 1 消防吏員4名採用（職員数105名 補充2名 増員2名）
17. 4. 1 島根県防災航空隊へ消防吏員1名派遣
17. 9. 1 広島県・備北地区消防広域行政組合と「消防相互応援協定」を締結
17. 9.30 雲南消防署に指揮隊車を配備
- 17.10. 1 鳥取県・鳥取県西部広域行政管理組合と「消防相互応援協定」を締結
- 17.10.30 雲南防火委員会創立20周年記念式典
18. 1. 1 「島根県内消防本部の救急業務に関する相互応援協定」を県内消防本部と締結
18. 2. 2 財団法人日本損害保険協会より高規格救急自動車の寄贈を受ける（飯石分署）
18. 3. 3 飯石分署に指揮隊車を配備
18. 3.31 仁多分署に指揮隊車を配備
18. 4. 1 消防吏員4名採用（職員数108名 補充1名 増員3名）
18. 4. 1 新組織体制移行により救急課・通信指令課を新たに設置し、雲南消防署仁多分署は奥出雲消防署・雲南消防署飯石分署は飯南消防署とする
18. 6.29 災害支援車を配備（雲南消防署）
- 18.11.24 松江市・出雲市と山陰自動車道斐川IC開通に伴う「消防相互応援協定」を締結
19. 4. 1 地方自治法改正により収入役から会計管理者へ変更
19. 4. 1 消防吏員2名採用（職員数109名 会計管理者及び補充2名）
19. 7. 1 消防吏員1名採用（補充）
- 19.11.19 消防ポンプ自動車CD-1型を配備（奥出雲消防署）
20. 4. 1 消防吏員5名採用（職員数109名 補充5名）
20. 4. 1 島根県防災航空隊へ消防吏員1名派遣
- 20.10.23 高規格救急自動車を配備（奥出雲消防署）
22. 4. 1 消防吏員8名採用（職員数108名 補充8名）
22. 5.13 高規格救急自動車を配備（雲南消防署）
22. 7.27 島根県防災航空隊へ消防吏員1名派遣
22. 7.29 消防ポンプ自動車CD-1型を配備（雲南消防署）
- 22.10. 1 消防吏員2名採用（職員数108名 補充2名）
- 22.11.18 指揮隊車を配備（飯南消防署）
23. 4. 1 雲南消防組合から雲南広域連合へ名称変更
- 23.10.26 高規格救急自動車を配備（奥出雲消防署）
24. 2.13 連絡車を配備（雲南消防本部）
24. 4. 1 消防吏員5名採用（職員数108名 補充5名）

4. 歴代管理者・広域連合長・消防長

雲南消防組合歴代管理者(H23.3.31に消防組合を解散)

区分	氏名	就任期間	備考
初代	鳥谷 正	S 4 5 . 1 . 2 7 ~ S 5 6 . 7 . 1	木次町長
2代	森脇長逸	S 5 6 . 8 . 8 ~ H元 . 8 . 7	木次町長
3代	田中豊繁	H元 . 8 . 8 ~ H 1 6 . 1 0 . 3 1	木次町長
4代	速水雄一	H 1 6 . 1 1 . 2 8 ~ H 2 3 . 3 . 3 1	雲南市長

H16.11.1~H16.11.27は管理者職務代理者として岩田一郎副管理者(仁多町長)

雲南広域連合歴代連合長(H23.4.1に広域連合と統合)

区分	氏名	就任期間	備考
初代	速水雄一	H 1 1 . 8 . 1 ~ H 1 5 . 4 . 2 9	加茂町長
2代	田中豊繁	H 1 5 . 5 . 6 ~ H 1 6 . 1 0 . 3 1	木次町長
3代	速水雄一	H 1 6 . 1 2 . 4 ~ (現 在)	雲南市長

歴代消防長

区分	氏名	就任期間	備考
初代	遠藤隆吉	S 4 6 . 4 . 1 ~ S 4 7 . 2 . 6	
2代	鳥谷 正	S 4 7 . 2 . 7 ~ S 4 7 . 3 . 3 1	管理者消防長事務取扱
3代	山田美夫	S 4 7 . 4 . 1 ~ S 5 2 . 6 . 3 0	
4代	田中 明	S 5 2 . 7 . 1 ~ S 5 8 . 3 . 3 1	
5代	木色健造	S 5 8 . 4 . 1 ~ S 6 3 . 3 . 3 1	
6代	石田圭基	S 6 3 . 4 . 1 ~ H 6 . 3 . 3 1	
7代	錦織 謙	H 6 . 4 . 1 ~ H 1 0 . 3 . 3 1	
8代	廣澤幸博	H 1 0 . 4 . 1 ~ H 1 4 . 3 . 3 1	
9代	森原 繁	H 1 4 . 4 . 1 ~ H 1 6 . 1 . 3 1	H16.2.1~H16.3.31 消防長職務代理者 消防次長 小林敏雄
10代	小林敏雄	H 1 6 . 4 . 1 ~ H 2 0 . 3 . 3 1	
11代	細木経夫	H 2 0 . 4 . 1 ~ H 2 2 . 3 . 3 1	
12代	佐藤 均	H 2 2 . 4 . 1 ~ H 2 4 . 3 . 3 1	
13代	障子弘敏	H 2 4 . 4 . 1 ~ (現 在)	

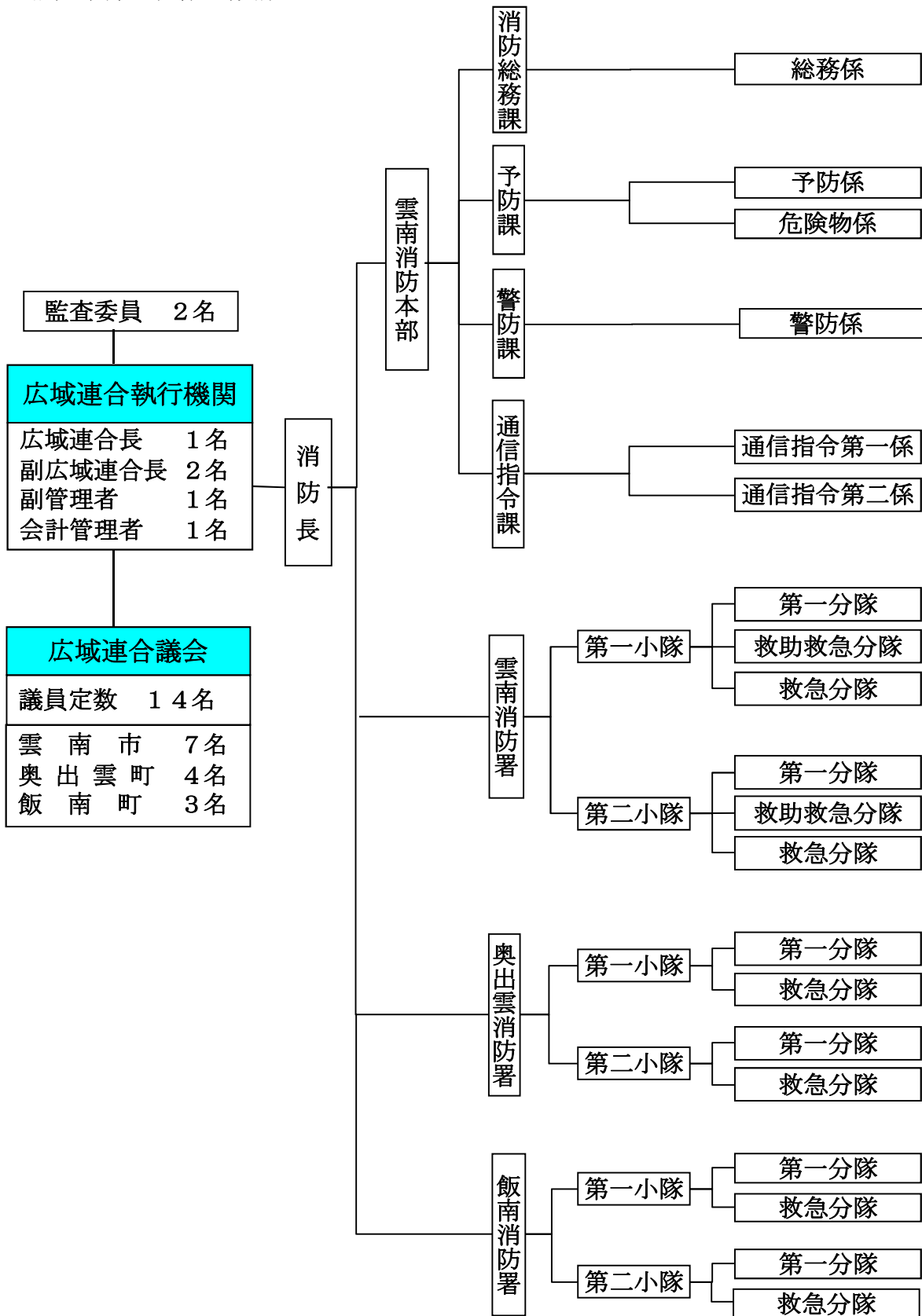
総 務 編

事 務 分 掌

- ・公印の保管に関する事。
- ・公文書の收受、発送、配布、保存及び廃棄に関する事。
- ・条例、規則及び規程等に関する事。
- ・消防職員の人事、組織及び給与等に関する事。
- ・消防職員の福利厚生、衛生管理及び健康管理並びに公務災害補償に関する事。
- ・消防職員の教養、入校及び研修の総括に関する事。
- ・消防職員の服務、規律及び勤務評定に関する事。
- ・消防職員の被服等貸与品に関する事。
- ・予算に関する事。
- ・予算の執行に関する事。
- ・庁用物品の調達に関する事。
- ・消防施設及び機械器具の購入に関する事。
- ・消防統計及び消防計画の作成に関する事。
- ・表彰、儀式及び会議に関する事。
- ・消防庁舎の維持管理に関する事。
- ・消防機関等との連絡調整に関する事。
- ・情報公開及び個人情報保護に関する事。
- ・損害賠償等の事務処理の総括に関する事。
- ・他課及び他係に属さない事項に関する事。

1. 組織・機構

消防本部の組織・機構



2. 職員

配置状況

階級 所属	合計	消 防 吏 員							
		消防監	消 防 司令長	消 防 司 令	消 防 司令補	消 防 士 長	消 防 副士長	消防士	
合 計	108	1	6	11	29	24	19	18	
消 防 本 部	消防長	1	1						
	次長	0							
	消防総務課	4		1	1	1		1	
	予防課	6		1	1	2	2		
	警防課	2		1	1				
	通信指令課	12		1	2	3	4	2	
消 防 署	雲南消防署	34(1)		(1)	2	10	8	7	7
	奥出雲消防署	23		1	2	6	4	4	6
	飯南消防署	23		1	2	6	4	5	5
雲南広域連合総務課	2				1	1			
島根県航空隊派遣	1					1			

※1 () は兼務

職員の勤続年数

階 級 年 数	合計	消 防 吏 員						
		消防監	消 防 司令長	消 防 司 令	消 防 司令補	消 防 士 長	消 防 副士長	消防士
合 計	108	1	6	11	29	24	19	18
1年未満	5	1						4
1年以上5年未満	14							14
5～10	17					3	14	
10～15	9					5	4	
15～20	35				18	16	1	
20～25	21		1	9	11			
25～30	3		1	2				
30～35	4		4					
35年以上	0							

消防力の整備指針と現有消防力

	区 分	消防力の整備指針	現有消防力	充足率 %
署所	消 防 署	3	3	100
車 両	消 防 ポ ン プ 自 動 車	7	7	100
	は し ご 付 消 防 自 動 車	0	1※	0※
	化 学 消 防 車	1	0	0
	救 助 工 作 車	3	3	100
	救 急 自 動 車	7	7	100
	合 計	18	17 (18※)	94
人 員	消 防 長 ・ 消 防 署 長 等	9	8	89
	消 防 隊 員	168	89	53
	救 助 隊 員			
	救 急 隊 員			
	通 信 員			
	予 防 要 員	15	5	33
	庶 務 等 人 員	5	6	120
	合 計	197	108	69

※はしご付消防自動車について管内の建物状況を勘案し配置したもの

職員の年齢

階級 年齢	合 計	消 防 吏 員						
		消防監	消 防 司 令 長	消 防 司 令	消 防 司 令 補	消 防 士 長	消 防 副 士 長	消防士
平均年齢	36.5	56.0	49.8	51.0	41.2	35.9	28.9	23.3
18歳～20歳	3							3
21～25	13						2	11
26～30	17					1	12	4
31～35	19					14	5	
36～40	22				17	5		
41～45	12		1	1	6	4		
46～50	11		3	2	6			
51～55	10		2	8				
56～60	1	1						
合計	108	1	6	11	29	24	19	18

特殊技能・資格

種類		階級	合計	消 防 吏 員						
				消防監	消防司令長	消防司令	消防司令補	消防士長	消防副士長	消防士
運 転 免 許	大型免許		95	1	3	10	29	24	19	9
	普通免許		108	1	6	11	29	24	19	18
	二輪免許		46		3	8	13	12	7	3
	大型特殊免許		15		1	2	4	5	3	
	けん引免許		14			3	2	2	7	
	大型二種免許		4			1	1	1	1	
	普通二種免許		13			1	4	7	1	
自動車整備士			5			1	1	2		1
陸上特殊無線技士			86	1	6	11	29	23	10	6
アマチュア無線技士			23	1	3	6	8	5		
水上安全法救助員証			10		1	1	5	3		
危険物取扱者免許			98		6	11	28	24	18	11
予防技術資格者			11			3	7	1		
アセチレンガス溶接証			7		1		3	3		
アーク溶接証			6		1		2	2		1
電気工事士			5	1		2		1	1	
消防設備士			64		6	10	21	7	18	2
酸素欠乏危険作業主任者技能証			8			1	3	4		
玉掛技能講習修了証			46			7	13	15	9	2
小型移動式クレーン技能講習修了証			35			6	15	10	4	
高所作業車運転技能講習修了証			16			2	6	7	1	
毒物・劇薬取扱者免許			2		1	1				
甲種火薬類取扱保安責任者			1			1				
救急救命士			27		4	3	10	7	2	1
衛生管理者免許			4		1		2			1
潜水士			6			2	1	2	1	
小型船舶操縦免許			17			2	4	5	5	1

職員の研修状況

区分	年度別	合計	S45 ~H8																	
				9	10	11	12	13	14	15	16	17	18	19	20	21	22	23	24	
合計		773	414	35	38	19	24	28	22	21	23	22	24	23	21	17	15	15	12	
島根県消防学校	初任科教育	152	99	4	6		3	3	1	3	3	4	4	4	3	5	4	4	2	
	幹部教育	上級幹部科	11	9									2							
		中級幹部科	15	3		2		1	3		2	2	1						1	
		初級幹部科	42	26		2		4		3				2		2	1	1		1
	専科教育	通信科	19	17	1	1														
		警防科	31	21	1		1		3		2		1				1		1	
		救助科	36	23	2		2		3		2		1		1		1		1	
		特殊災害科	4											1		1		1		1
		救急Ⅰ課程	58	53	5															
		救急Ⅱ課程	82	57	12	13														
		救急科	46				3	3	3	3	2	3	3	4	4	4	5	3	4	2
		危険物課程	11	9													1		1	
		予防査察科	23	14			2			2					1	2		1		1
		火災調査課程	13	4		1		2		2					1	1		1		1
救急気管挿管・薬剤投与講習	18										4	4	4	4	2					
特別教育	操法講習	65	33	3	4	3	2	2	1	1	1	1	2	2	2	2	2	2	2	
	救急再教育	17	17																	
消防大学校	専科教育	予防科	6	4				1					1							
		危険物科	1											1						
		警防科	10	3		1			1	1	1	1	1		1					
		救急科	9	5			1		1	1		1								
		救助科	1	1																
	総合教育	新任消防長・学校長科	1																	1
		幹部科	5	3											1	1				
		上級幹部科	4	3										1						
		実務講習	火災調査	10	4	1	1	1	1		1	1								
	トップセミナー	2		1		1														
	危機管理講習会	6					1	1	1	1	2									
救急救命士研修	28	2	2	2	2	2	2	2	2	2	2	1	1	2	1	1	1	1		
安全運転中央研修所 (運転技能者講習)	19	4	1	1	1	1	1	1	1		2	2	2	1		1				
国際文化研修所 (消防職員コース)	7				1	1	1	1	1	1	1									
消防科学総合センター (火災原因調査講習)	21		2	4	1	3	3	2	2	3	1									

3. 予算

平成25年度当初予算（消防分）

歳入

(単位：千円)

款	項	25年度予算額	24年度予算額	比	較
1	分担金及び負担金	1,264,398	1,198,138		66,260
2	使用料及び手数料	2,000	2,000		0
3	県支出金	17,271	27,715		△ 10,444
4	財産収入	0	0		0
5	寄附金	1	1		0
6	繰越金	0	0		0
7	諸収入	3,330	2,375		955
歳入合計		1,287,000	1,230,229		56,771

歳出

(単位：千円)

款	項	25年度予算額	24年度予算額	比	較
1	議会費	0	0		0
2	総務費	0	0		0
3	消防費	1,211,453	1,154,174		57,279
4	公債費	74,547	75,055		△ 508
5	諸支出金	0	0		0
6	予備費	1,000	1,000		0
歳出合計		1,287,000	1,230,229		56,771

平成25年度構成市町の消防費

(単位：百万円)

区分 市町別	一般会計 A	消防費 B	内 訳		比率 $\frac{B}{A}$ (%)
			非常備消防費等	常備消防分担金	
合計	48,430	1,634	370	1,264	3.4
雲南市	28,130	1,037	232	805	3.7
奥出雲町	13,480	386	79	307	2.9
飯南町	6,820	211	59	152	3.1

平成25年度消防費の人口・世帯に対する予算割合

区分 市町別	消防費 (百万円)	1人当り (円)	1世帯当り (円)
合計	1,634	26,350	78,036
雲南市	1,037	24,640	75,134
奥出雲町	386	26,780	77,635
飯南町	211	38,280	97,460

予 防 編

事 務 分 掌

- ・火災予防の普及及び広報に関すること。
- ・防火管理の指導育成に関すること。
- ・防火対象物の査察等の総括及び違反処理に関すること。
- ・消防用設備等及び特殊消防用設備等の設置・指導及び維持に関すること。
- ・建築物等の許可等についての消防同意に関すること。
- ・防火対象物の定期点検制度に関すること。
- ・火災予防条例等の指導に関すること。
- ・危険物・少量危険物及び指定可燃物（以下「危険物等」という。）の規制に関すること。
- ・危険物等施設の査察等及び違反処理に関すること。
- ・危険物取扱者の指導に関すること。
- ・液化石油ガス等の意見書及び防災指導に関すること。
- ・液化石油ガス設備工事の届出受理に関すること。
- ・高圧ガスの製造者等の許可及び査察等に関すること。
- ・火薬類の譲渡・譲受及び消費等の許可並びに査察等に関すること。
- ・予防技術資格者に関すること。
- ・自主防災組織等の育成指導に関すること。
- ・予防関係各種届出に関すること。
- ・防火委員会に関すること。
- ・危険物保安協会に関すること。

1. 予防対象

防火対象物の現況（棟数）

（150㎡以上）

市町別 令別表項目別		合 計	雲 南 市	奥 出 雲 町	飯 南 町
合 計		2,246	1,445	506	295
1	イ 劇 場 ・ 映 画 館	2	2		
	ロ 公 会 堂 ・ 集 会 所	104	78	17	9
2	イ キャバレー・カフェ	2	2		
	ロ 遊 技 場 ・ ダ ン ス ホ ー ル	5	5		
	ハ 性 風 俗 関 連 特 殊 営 業 店 舗				
	ニ カラオケボックス・個室型店舗	2	2		
3	イ 待 合 ・ 料 理 店	8	8		
	ロ 飲 食 店	44	26	17	1
4	百貨店・マーケット・店舗	100	70	18	12
5	イ 旅 館 ・ ホ テ ル ・ 宿 泊 所	55	20	25	10
	ロ 寄 宿 舎 ・ 下 宿 ・ 共 同 住 宅	239	135	73	31
6	イ 病 院 ・ 診 療 所 ・ 助 産 所	35	27	5	3
	ロ 養 護 老 人 施 設 ・ 重 度 障 害 者 施 設	24	16	4	4
	ハ 老 人 デ ィ サ ー ビ ス セ ン タ ー ・ 保 育 所	68	43	17	8
	ニ 幼 稚 園 ・ 養 護 学 校	20	14	6	
7	学 校	117	73	33	11
8	図 書 館 ・ 博 物 館	14	7	6	1
9	イ 蒸 気 浴 場 ・ 熱 気 浴 場				
	ロ 公 衆 浴 場	3	3		
10	車 両 の 停 車 場 ・ 空 港	4	2		2
11	神 社 ・ 寺 院 ・ 教 会	17	16	1	
12	イ 工 場 ・ 作 業 所	418	274	88	56
	ロ 映 画 ス タ ジ オ ・ テ レ ビ ス タ ジ オ	4	2	1	1
13	イ 自 動 車 車 庫 ・ 駐 車 場	62	36	16	10
	ロ 飛 行 場 の 格 納 庫				
14	倉 庫	217	152	35	30
15	前 各 項 以 外 の 事 業 所	458	289	84	85
16	イ 複 合 用 途 防 火 対 象 物 （ 特 定 用 途 を 含 む も の ）	177	108	50	19
	ロ 上 記 以 外 の も の	41	32	7	2
16の2	地 下 街				
16の3	準 地 下 街				
17	重 要 文 化 財 ・ 史 跡	5	3	2	
18	50m 以 上 の ア ー ケ ード	1		1	
19	市 町 村 長 の 指 定 す る 山 林				
20	総 務 省 令 で 定 め る 舟 車				

： 特定用途防火対象物

消防用設備等の設置状況（棟数）

(150㎡以上)

区分 令別表項目別		自設	非常	屋設	屋設	ス設	連	誘	誘	避	非
		動火 災報 知備	警報 設備	内消 火栓 備	外消 火栓 備	プリン クラー 備	結送 水管	導 導 標 識 灯	難 器 具	常 電 源	
合計		820	296	195	26	34	1	1,361	72	57	
1	イ 劇場・映画館	2	2	2				2		2	
	ロ 公会堂・集会所	63	64	8	1			99	2	4	
2	イ キャバレー・カフェ	1	3					4			
	ロ 遊技場・ダンスホール	5	1					5			
	ハ 性風俗関連特殊営業店舗										
	ニ カラオケボックス・個室型店舗	1	1					1			
3	イ 待合・料理店	7		3				7	1		
	ロ 飲食店	12	17					66	1		
4	百貨店・マーケット・店舗	48	33	14		4		85	1	10	
5	イ 旅館・ホテル・宿泊所	42	10	4				54	9	2	
	ロ 寄宿舎・下宿・共同住宅	18	31	1				21	24		
6	イ 病院・診療所・助産所	17	8	3		2	1	36	2	2	
	ロ 養護老人施設・重度障害者施設	22	2	4		19		23	2	10	
	ハ 老人デイサービスセンター・保育所	46	10	12				68	4	8	
	ニ 幼稚園・養護学校	19		1				19			
7	学校	103	3	63				98	10	5	
8	図書館・博物館	8	1					11			
9	イ 蒸気浴場・熱気浴場										
	ロ 公衆浴場	1	2					5			
10	車両の停車場・空港										
11	神社・寺院・教会	2	3					2			
12	イ 工場・作業所	172	16	39	18			237	1	2	
	ロ 映画スタジオ・テレビスタジオ	3						2			
13	イ 自動車車庫・駐車場	8	1	1				18			
	ロ 飛行場の格納庫										
14	倉庫	37	4	4	2			84		1	
15	前各項以外の事業所	93	41	19	3			260	7	3	
16	イ 複合用途防火対象物（特定用途を含むもの）	78	40	15	1	9		137	7	8	
	ロ 上記以外のもの	6	3	2				17	1		
16の2	地下街										
16の3	準地下街										
17	重要文化財・史跡	6			1						
18	50m以上のアーケード										
19	市町村長の指定する山林										
20	総務省令で定める舟車										

：特定用途防火対象物

防火対象物の査察指導（棟数）

区分 令別表項目別		防火管理者		査 察 数			行政指導を行った対象物数				
		選対 任 す 象 べ き 物	選対 任 象 し た 物	合 計	雲 南 市	奥 出 雲 町	飯 南 町	合 計	雲 南 市	奥 出 雲 町	飯 南 町
合 計		544	485	405	219	122	64	233	140	62	31
1	イ 劇場・映画館	2	2								
	ロ 公会堂・集会所	64	58	13	8	5		6	4	2	
2	イ キャバレー・カフェ	4	4								
	ロ 遊技場・ダンスホール	6	6	5	5			5	5		
	ハ 性風俗関連特殊営業店舗										
3	イ 待合・料理店	6	6	1	1			1	1		
	ロ 飲食店	41	38	7	5	2		4	3	1	
4	百貨店・マーケット・店舗	61	48	27	17	5	5	20	13	2	5
5	イ 旅館・ホテル・宿泊所	41	39	70	40	22	8	42	21	14	7
	ロ 寄宿舎・下宿・共同住宅	24	17	45	22		23	22	16		6
6	イ 病院・診療所・助産所	6	6	5	3	1	1	3	2		1
	ロ 養護老人施設・重度障害者施設	17	14	10	6	3	1	8	5	2	1
	ハ 老人デイサービスセンター・保育所	44	40	23	14	4	5	12	8	4	
	ニ 幼稚園・養護学校	8	8								
7	学 校	42	42	11	2		9	5	1		4
8	図書館・博物館	4	4	4		2	2				
9	イ 蒸気浴場・熱気浴場										
	ロ 公衆浴場	2	2	1	1						
10	車両の停車場・空港										
11	神社・寺院・教会	3	2	8	6	2					
12	イ 工場・作業所	31	30	46	37	9		32	31	1	
	ロ 映画スタジオ・テレビスタジオ			1			1				
13	イ 自動車車庫・駐車場			5			5	5			5
	ロ 飛行場の格納庫										
14	倉 庫			1	1			1	1		
15	前各項以外の事業所	42	37	76	18	58		44	13	31	
16	イ 複合用途防火対象物（特定用途を含むもの）	89	77	34	25	7	2	18	14	3	1
	ロ 上記以外のもの	3	1	1			1	1			1
16の2	地 下 街										
16の3	準 地 下 街										
17	重要文化財・史跡	2	2	11	8	2	1	4	2	2	
18	50m以上のアーケード										
19	市町村長の指定する山林										
20	総務省令で定める舟車										

：特定用途防火対象物

（文化財防火指導件数）

市町別		合 計	雲 南 市	奥出雲町	飯 南 町
区分					
文 化 財		14	10	3	1

消防用設備等関係届出事務処理

設備名 区分	合計	消 火 設 備							警 報 設 備				避 難 設 備			消火活動上 必要な施設		
		消 火 器	屋 内 消 火 栓 設 備	屋 外 消 火 栓 設 備	ス プ リ ン ク ラ ー 設 備	動 力 消 防 ポ ン プ 設 備	泡 消 火 設 備	移 動 式 粉 末 消 火 設 備	ハ ロ ン 消 火 設 備	自 動 火 災 報 知 設 備	漏 電 火 災 警 報 器	非 常 警 報 設 備	火 災 通 報 装 置	避 難 器 具	誘 導 標 識	誘 導 標 識	排 煙 設 備	連 結 送 水 管
着工届	113	9		6				42	1	8	9	2		36				
設置届	237	60	10	6		1		75	3	13	11	2		56				
検査済証 交付件数	183	49	8	6		1		50	3	8	10	1		47				

火災予防条例等関係届出

区分	市町別			
	合計	雲 南 市	奥 出 雲 町	飯 南 町
防火対象物使用開始届	70	40	21	9
防火管理者（選・解）任届	104	71	24	9
水素ガスを充填する 気球の設置届	0			
煙火打ち上げ・仕掛け届	25	6	15	4
道 路 工 事 届	889	486	286	117
炉・厨房設備・温風暖房機・ボイラー 給湯湯沸設備・乾燥設備設置届	19	9	8	2
火災とまぎらわしい煙又は火炎 を発生のおそれのある行為の届	242	152	60	30
少量危険物・指定可燃物 貯 蔵 取 扱 届	23	15	4	4
発電設備・変電設備 蓄電池設備設置届	41	26	9	6
圧縮アセチレンガス 液化石油ガス届	6	2	2	2

2. 建築同意等

用途別建築同意状況

用途別	合計 (件)	市 町 別			
		雲南市	奥出雲町	飯南町	
合計	102 (8)	70 (7)	27 (1)	5	
1 イ劇場・映画館					
ロ公会堂・集会所	2	1	1		
2 イキャバレー・カフェ					
ロ遊技場・ダンスホール					
ハ性風俗関連特殊営業店舗					
ニカラオケボックス・個室型店舗					
3 イ待合・料理店					
ロ飲食店	1	1			
4 百貨店・マーケット・店舗	9	8	1		
5 イ旅館・ホテル・宿泊所					
ロ寄宿舎・下宿・共同住宅	3		2	1	
6 イ病院・診療所・助産所	1	1			
ロ養護老人施設・重度障害者施設	4	3	1		
ハ老人デイサービスセンター・保育所	6	4	1	1	
ニ幼稚園・養護学校	2		2		
7 学校					
8 図書館・博物館					
9 イ蒸気浴場・熱気浴場					
ロ公衆浴場					
10 車両の停車場・空港					
11 神社・寺院・教会	1	1			
12 イ工場・作業所	5	3	1	1	
ロ映画スタジオ・テレビスタジオ					
13 イ自動車車庫・駐車場	3 (2)	2 (2)		1	
ロ飛行場の格納庫					
14 倉庫	10	7	3		
15 前各項以外の事業所	14	12	2		
16 イ種合用途防火対象物(特定用途を含むもの)	3	1	2		
ロ上記以外のもの	3	2		1	
16の2 地下街					
16の3 準地下街					
17 重要文化財・史跡					
18 50m以上のアーケード					
工 作 物					
専 用 住 宅	6 (4)	6 (4)			
個 人 用 車 庫 ・ 倉 庫	29 (2)	18 (1)	11 (1)		
併 用 住 宅					

※ () は、許可(認定)申請・計画通知を示す。

：特定用途防火対象物

工事別比較

新 築	89
増 築	3
計 画 変 更	4
許 可 (認 定)	7
用 途 変 更	6
改 築	1
移 転	
合 計	110

構造別比較

耐 火	3
準 耐 火	11
そ の 他	96
合 計	110

月別建築同意等事務処理件数

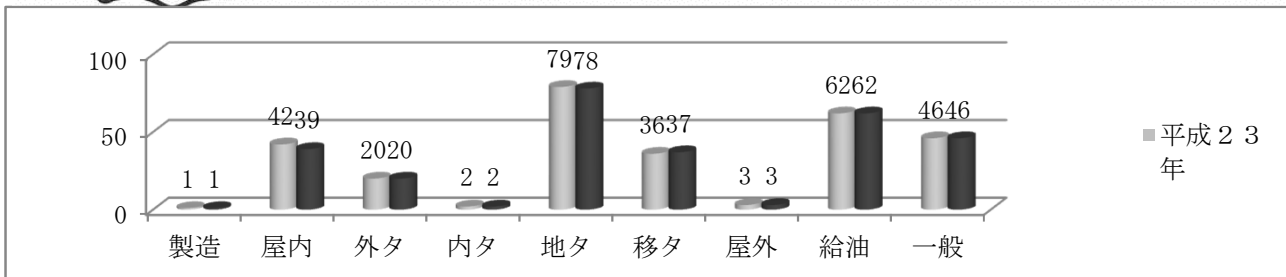
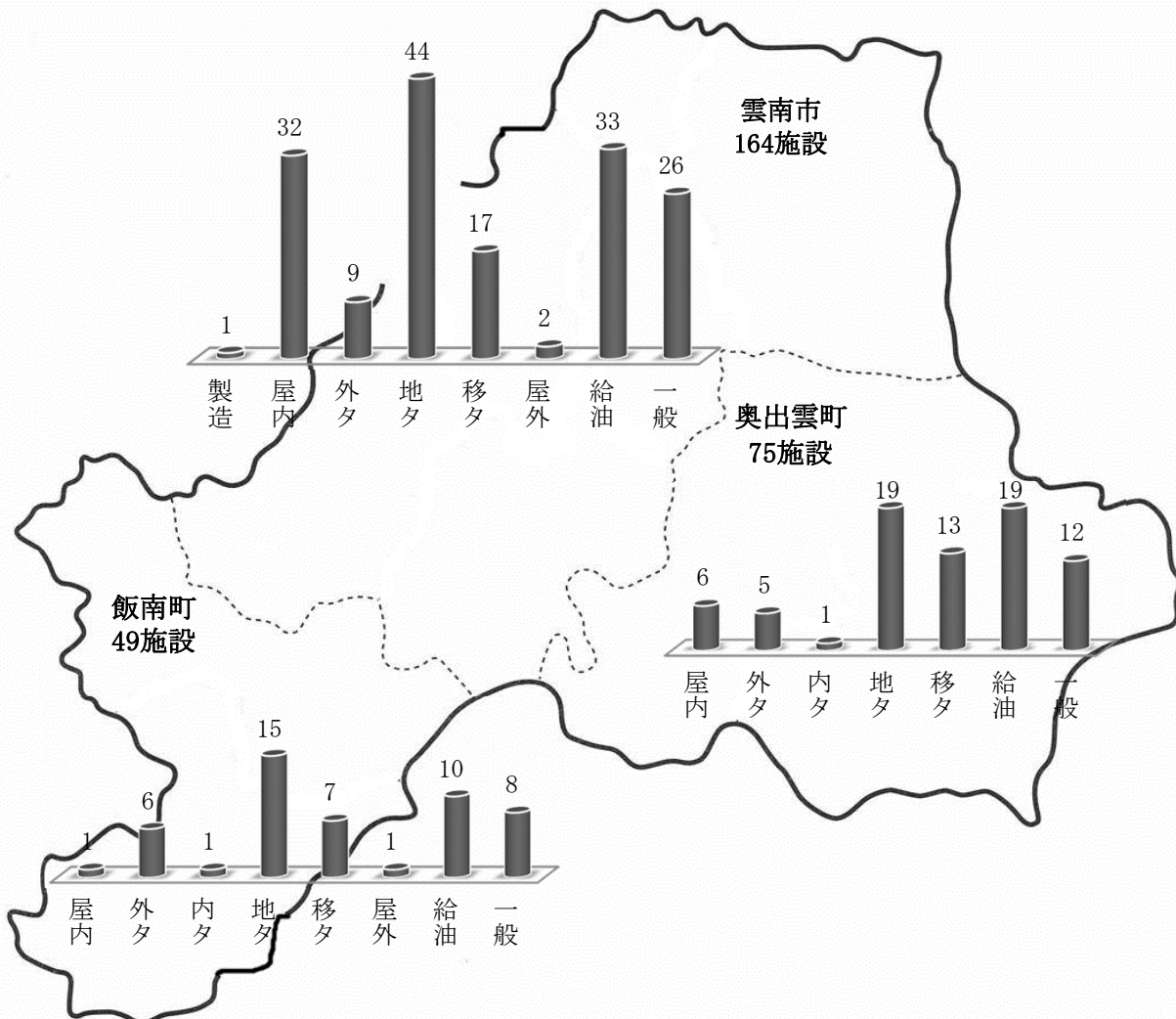
区分	月別 合計												
		1	2	3	4	5	6	7	8	9	10	11	12
合計	110	5	8	14	6	6	10	8	11	15	12	11	4
確認	98	4	8	10	5	6	10	8	9	15	12	7	4
計画変更	4			1	1							2	
許可	7	1		2					2			2	
計画通知	1			1									

階層別建築同意等事務処理件数

区分	月別 合計												
		1	2	3	4	5	6	7	8	9	10	11	12
合計	110	5	8	14	6	6	10	8	11	15	12	11	4
1階	77	4	6	9	5	6	9	5	10	11	5	4	3
2階	31	1	2	5	1		1	2	1	4	7	6	1
3階	2							1				1	

3. 危険物

市町別施設数



製造	製造所	(1)	屋内	屋内貯蔵所	(39)
外タ	屋外タンク貯蔵所	(20)	内タ	屋内タンク貯蔵所	(2)
地タ	地下タンク貯蔵所	(78)	移タ	移動タンク貯蔵所	(37)
屋外	屋外貯蔵所	(3)	給油	給油取扱所	(62)
一般	一般取扱所	(46)			

合計 288施設

事務処理件数

許 可	設 置	製 造 所	
		貯 蔵 所	1
		取 扱 所	2
	変 更	製 造 所	
		貯 蔵 所	5
		取 扱 所	14

完 成 検 査	設 置	製 造 所	
		貯 蔵 所	1
		取 扱 所	2
	変 更	製 造 所	
		貯 蔵 所	5
		取 扱 所	14

タ ン ク 検 査	水	張	
	水	圧	8

承 認	仮 使 用	12
	仮 貯 蔵 ・ 仮 取 扱	

製 造 所 等 廃 止 届	9
保 安 監 督 者 選 解 任	19
L P G 意 見 書	

手数料収入

(単位：円)

合計	製造所等の許可・完成検査・タンク検査					仮貯蔵・仮取扱及び仮使用		
	許可手数料		完成検査	タンク検査		仮貯蔵	仮取扱	仮使用
	設置	変更	手数料	水張	水圧	手数料	手数料	手数料
983,050	130,000	423,500	276,750		88,000			64,800

査察状況

市町別	月別	合計	1	2	3	4	5	6	7	8	9	10	11	12
	合計	256	0	0	12	21	28	42	17	26	16	25	44	25
雲 南 市	149			8	16	10	19	14	16	9	16	19	22	
奥 出 雲 町	62			4	3	3	15	3	8		4	19	3	
飯 南 町	45				2	15	8		2	7	5	6		

4. 火薬・高圧ガス・液化石油ガス

事務処理件数

火薬類取締法関係

譲渡許可	2
譲受許可	
譲受消費許可	9
消費許可（煙火）	11
消費許可	
庫外貯蔵指示	1
合計	23

高圧ガス保安法関係

製造許可申請	
製造施設変更許可申請	3
貯蔵所設置許可申請	
貯蔵所変更許可申請	
製造貯蔵所完成検査申請	3
製造施設保安検査申請	8
合計	14

液化石油ガス法関係

充填設備（変更）許可申請	
充填設備完成検査申請	
充填設備保安検査申請	
液化石油ガス設備工事届受理	6
合計	6

検査・査察件数

火薬	34
高圧ガス	17
液化石油ガス	
合計	51

手数料収入

火薬類取締法関係

(単位：円)

区 分	1 件あたり	件 数	金 額
譲 渡 許 可	1,200	2	2,400
譲 受 許 可	2,400		
譲 受 消 費 許 可	3,500		
	6,900	9	62,100
消 費 許 可 (煙 火)	7,900	11	86,900
合 計		22	151,400

高圧ガス保安法関係

(単位：円)

区 分	件 数	金 額	
製 造 許 可 申 請			
製 造 施 設 等 変 更 許 可 申 請	3	89,000	
貯 蔵 所 設 置 許 可 申 請			
貯 蔵 所 変 更 許 可 申 請			
製 造 貯 蔵 所 完 成 検 査 申 請	処 理 能 力 10 万 立 方 ㍎ 以 上		
	処 理 能 力 10 万 立 方 ㍎ 未 満	3	66,750
製 造 施 設 保 安 検 査 申 請	処 理 能 力 10 万 立 方 ㍎ 以 上	1	150,000
	処 理 能 力 10 万 立 方 ㍎ 未 満	7	630,000
合 計	14	935,750	

液化石油ガス法関係

(単位：円)

区 分	件 数	金 額
充 て ん 設 備 (変 更) 許 可 申 請		
充 て ん 設 備 完 成 検 査 申 請		
充 て ん 設 備 保 安 検 査 申 請		
合 計	0	0

5. 防火・訓練指導

防火指導

月別 區別		合計	1	2	3	4	5	6	7	8	9	10	11	12
		合計	84	2	12	13	2	6	6	4	4	0	11	15
座談会・講習会	雲南市	63	1	11	11	1	5	5	3	4		6	10	6
	奥出雲町	17		1	2	1	1	1	1			5	3	2
	飯南町	4	1										2	1

訓練指導

月別 區別		合計	1	2	3	4	5	6	7	8	9	10	11	12
		合計	314	8	10	44	18	26	44	14	11	23	38	51
避難訓練指導	雲南市	106	2	4	10	7	12	15	5	5	6	12	17	11
	奥出雲町	38		1	8	1	4	6	2		4	4	5	3
	飯南町	24		1	4	2		3			3	4	6	1
	計	168	2	6	22	10	16	24	7	5	13	20	28	15
消火訓練指導	雲南市	101	4	3	14	6	8	15	6	6	5	12	13	9
	奥出雲町	25			7	1	2	3	1		3	3	3	2
	飯南町	20	2	1	1	1		2			2	3	7	1
	計	146	6	4	22	8	10	20	7	6	10	18	23	12

防 火 委 員 会 編

1. 防火クラブ等の結成状況

幼年消防クラブ結成状況

市 町 名	ク ラ ブ 数	会 員 数
雲 南 市	22	1,179
奥 出 雲 町	10	417
飯 南 町	4	168
合 計	36	1,764

少年消防クラブ結成状況

市 町 名	ク ラ ブ 数	会 員 数
雲 南 市	25	2,060
奥 出 雲 町	13	647
飯 南 町	4	238
合 計	42	2,945

女性・自治会等防火クラブ結成状況

市 町 名	ク ラ ブ 数	会 員 数
雲 南 市	293	9,150
奥 出 雲 町	49	2,033
飯 南 町	21	595
合 計	363	11,778

2. 消防クラブの表彰歴

幼年消防クラブ

島根県知事表彰受賞

平成24年 8月 4日 布勢幼稚園幼年消防クラブ（奥出雲町）

少年消防クラブ

消防庁長官表彰

平成24年 3月26日 阿井小学校子ども少年消防クラブ（奥出雲町）

島根県知事表彰受賞

平成24年 8月 4日 三成小学校子ども少年消防クラブ（奥出雲町）

防火クラブ

島根県知事表彰受賞

平成24年 8月 4日 本谷婦人防火クラブ（奥出雲町）

雲南防火委員会会長表彰受賞

防火クラブ団体の部

平成24年 6月 3日 8区自治会防火クラブ（木次町）

平成24年 6月 3日 三峠自治会防火クラブ（大東町）

平成24年 6月 3日 昭和女性防火クラブ（加茂町）

平成24年 6月 3日 紙屋防火クラブ（三刀屋町）

平成24年 6月 3日 緑が丘婦人防火クラブ（掛合町）

平成24年 6月 3日 樋口防火クラブ（奥出雲町）

平成24年 6月 3日 千束婦人防火クラブ（飯南町）

3. 交付物件受領 (財)日本防火協会・(財)日本消防協会

鼓笛隊セット

昭和60年	斐伊幼稚園幼年消防クラブ（木次町）
昭和61年	飯石幼稚園幼年消防クラブ（三刀屋町）
昭和62年	大東幼稚園幼年消防クラブ（大東町）
昭和63年	三刀屋幼稚園幼年消防クラブ（三刀屋町）
平成3年	加茂幼稚園幼年消防クラブ（加茂町）
平成5年	鍋山幼稚園幼年消防クラブ（三刀屋町）
平成24年	馬木幼児園幼年消防クラブ（奥出雲町）

和太鼓

平成17年	掛合保育所幼年消防クラブ（掛合町）
平成19年	三成保育所幼年消防クラブ（奥出雲町）
平成20年	桜ヶ台保育所幼年消防クラブ（飯南町）
平成21年	阿井幼稚園幼年消防クラブ（奥出雲町）
平成23年	吉田保育所幼年消防クラブ（吉田町）

防火広報用視聴覚資器材

平成8年	雲南少年婦人防火委員会
平成18年	雲南防火委員会
平成24年	雲南防火委員会

ビデオセット

昭和63年	海潮幼稚園幼年消防クラブ（大東町）
平成5年	かもめ保育園幼年消防クラブ（大東町）

住宅用火災警報器

平成 1 8 年	久野女性防火クラブ（大東町）
----------	----------------

軽可搬消防ポンプ

昭和 6 2 年	後根波地区婦人消防隊（三刀屋町）
昭和 6 3 年	東谷谷婦人消防隊（加茂町）
	上熊谷地区婦人消防隊（木次町） 久野婦人消防隊（3台）（大東町）
平成 2 年	引野地区婦人消防隊（木次町）
	瀬の谷地区婦人消防隊（木次町） 多久和分館婦人消防隊（三刀屋町）
平成 3 年	案内地区婦人消防隊（木次町）
	八所婦人消防隊（大東町） 禅定公民館婦人消防隊（三刀屋町）
平成 4 年	新市上区婦人消防隊（木次町）
	粟原婦人消防隊（三刀屋町）
平成 5 年	本谷レディース婦人消防隊（木次町）
平成 6 年	新庄南婦人消防隊（大東町）
平成 7 年	大島地区婦人消防隊（木次町）
	里坊公民館婦人消防隊（三刀屋町）
平成 8 年	木次町ミセスビーチ婦人消防隊（木次町）
	大倉・下口婦人消防隊（三刀屋町）
	2の1番区婦人消防隊（木次町）
平成 9 年	師弟婦人消防隊（大東町）
平成 1 0 年	高窪婦人消防隊（三刀屋町）
	前根波婦人消防隊（三刀屋町）
平成 1 1 年	鳥楨・深谷婦人消防隊（三刀屋町）
平成 2 3 年	久野女性防火クラブ（大東町）

他の交付物件

昭和 6 1 年	心肺蘇生法訓練用マネキン（1体）木次町外三町少年婦人防火委員会
	防火広報車「宝くじ号」（1台）木次町外三町少年婦人防火委員会
平成 1 1 年	煙体験用資器材（一式）雲南少年婦人防火委員会
	屋外移動式煮炊釜（一式）雲南少年婦人防火委員会
平成 1 3 年	模擬消火訓練装置セット（一式）雲南少年婦人防火委員会
	心肺蘇生法訓練用人形（16体）雲南少年婦人防火委員会
平成 1 6 年	心肺蘇生用教育人体モデル（一式）雲南少年婦人防火委員会
平成 2 0 年	煙体験用資器材（一式）雲南防火委員会
平成 2 1 年	心肺蘇生用教育人体モデル（一式）雲南防火委員会

警 防 編

事務分掌

警防課

- ・火災・地震及び風水害等の警戒並びに防ぎよに係る事務に関する事。
- ・消防・救助業務及び訓練の計画並びに立案及び指導に関する事。
- ・消防及び救助技術の調査研究に関する事。
- ・消防用機械器具の調査研究に関する事。
- ・消防用機械器具の維持管理の統括に関する事。
- ・車両の安全運転管理の統括に関する事。
- ・気象情報及び火災警報に関する事。
- ・火災等の原因及び損害の調査の統括に関する事。
- ・火災・救助等の統計及び報告の統括に関する事。
- ・り災証明に関する事。
- ・消防車両等及び機械器具の整備計画等の統括に関する事。
- ・消防団その他団体等の消防訓練等の指導の統括に関する事。
- ・消防相互応援協定に関する事。
- ・消防機関等との連絡調整に関する事。

消防署

- ・公印の保管に関する事。
- ・消防署の文書收受等及び庶務に関する事。
- ・火災・地震及び風水害等の警戒並びに防ぎよに関する事。
- ・火災等の原因及び損害の調査に関する事。
- ・火災等の統計及び報告に関する事。
- ・消防水利の情報収集に関する事。
- ・消防用機械器具の配置及び整備保全に関する事。
- ・救急活動に関する事。
- ・救急業務の高度化推進に関する事。
- ・救急応急手当の普及啓発に関する事。
- ・救助活動に関する事。
- ・車両の安全運転管理に関する事。
- ・消防・救急及び救助活動の記録並びに安全管理に関する事。
- ・消防・救急及び救助の資器材並びに活動の推進に関する事。
- ・職員の配置・サービス・教養及び訓練礼式等に関する事。
- ・消防・救急及び救助訓練の実施に関する事。
- ・消防団その他団体等の消防訓練等の指導に関する事。
- ・火災予防及び消防広報に関する事。
- ・防火対象物の査察等に関する事。
- ・火災予防条例等の指導に関する事。
- ・建築物等の許可等の消防同意に関する事。
- ・消防署職員の勤務指定に関する事。
- ・業務予定の指定に関する事。
- ・救急業務の実施計画に関する事。
- ・救急技術の調査研究及び指導に関する事。
- ・救急統計及び報告に関する事。
- ・救急搬送証明に関する事。
- ・応急手当の普及啓発の統括に関する事。
- ・メディカルコントロール協議会の事務に関する事。
- ・救急機械器具の配置及び整備保全に関する事。

1. 車両

消防車両配置状況

所属	車両種別	車名	年式	排気量 (cc)	型別	級別	無線呼出名称	備考
雲南 消防 本部	雲南1 指揮車	日産	平成13年式	2,500			うんなん1	4WD
	雲南2 指揮車	トヨタ	平成7年式	1,980			うんなん2	
	雲南3 連絡車	スバル	平成22年式	660			うんなん3	4WD
	雲南4 連絡車	三菱	平成24年式	650			うんなん4	4WD
	雲南5 安全推進車	マツダ	平成13年式	1,490			うんなん5	4WD
	雲南6 資器材搬送車	日産	平成5年式	2,660			うんなん6	4WD
	雲南7 連絡車	トヨタ	平成13年式	2,490				
	雲南指揮1 指揮隊車	日産	平成6年式	2,660			うんなんしき1	4WD
	雲南ポンプ1 ポンプ車	日野	平成13年式	4,890	CD-I 小型ポンプ	A-2 B-2	うんなんポンプ1	4WD
	雲南ポンプ2 ポンプ車	日野	平成22年式	4,000	CD-I 小型ポンプ	A-2 B-2	うんなんポンプ2	4WD
	雲南タンク1 水槽付ポンプ車	三菱	平成10年式	8,200	I-B	A-2	うんなんタンク1	
	雲南救助1 救助工作車	日野	平成14年式	7,960	II		うんなんきゅうじょ1	4WD
	雲南特殊1 災害支援車	いすゞ	平成18年式	4,770			うんなんとくしゅ1	
	雲南はしご1 ポンプ付屈折はしご車	日野	平成11年式	7,960	屈折はしご 20m級	A-2	うんなんはしご1	
	雲南救急1 救急車	トヨタ	平成8年式	3,960	高規格		うんなんきゅうきゅう1	4WD
	雲南救急2 救急車	トヨタ	平成15年式	3,370	高規格		うんなんきゅうきゅう2	4WD
	雲南救急3 救急車	トヨタ	平成22年式	2,690	高規格		うんなんきゅうきゅう3	4WD
	奥出雲 消防 署	奥出雲指揮1 指揮隊車	日産	平成6年式	2,660			おくいずもしき1
奥出雲ポンプ1 ポンプ車		日野	平成19年式	4,000	CD-I 小型ポンプ	A-2 B-3	おくいずもポンプ1	4WD
奥出雲タンク1 水槽付ポンプ車		いすゞ	平成3年式	7,120	I-A	A-2	おくいずもタンク1	
奥出雲救助1 救助工作車		日野	平成3年式	7,410	II		おくいずもきゅうじょ1	
奥出雲救急1 救急車		トヨタ	平成23年式	2,690	高規格		おくいずもきゅうきゅう1	4WD
奥出雲救急2 救急車		トヨタ	平成20年式	2,690	高規格		おくいずもきゅうきゅう2	4WD
飯南 消防 署	飯南指揮1 指揮隊車	スバル	平成22年式	660			いいなんしき1	4WD
	飯南ポンプ1 ポンプ車	日野	平成16年式	4,000	CD-I 小型ポンプ	A-2 B-2	いいなんポンプ1	4WD
	飯南タンク1 水槽付ポンプ車	三菱	平成6年式	8,200	I-A	A-2	いいなんタンク1	
	飯南救助1 救助工作車	日野	平成12年式	7,961	II		いいなんきゅうじょ1	4WD
	飯南救急1 救急車	トヨタ	平成11年式	3,370	高規格		いいなんきゅうきゅう1	4WD
	飯南救急2 救急車	トヨタ	平成18年式	3,370	高規格		いいなんきゅうきゅう2	4WD

車両別出動状況

区分		合計	火災	救急	救助	警戒・広報	訓練	査察等	訓練指導	その他の災害	原因調査	その他	
車	別												
合計		5,086	77	2,146	91	28	213	429	350	230	22	1,500	
消防本部 雲南 消防署	雲南 1	65	1				2	2	4		3	53	
	雲南 2	132	5			1	1	5	8		5	107	
	雲南 3	219						4	30		2	183	
	雲南 4	279	2				2	94	60			121	
	雲南 5	236						81	21			134	
	雲南 6	77					3	4	35		3	32	
	雲南 7	104							1			103	
	雲南指揮 1	29	8		2		4			10		5	
	雲南ポンプ 1	60	4			2	5	12	0	6	1	30	
	雲南ポンプ 2	195	13			6	5	45	10	38	4	74	
	雲南タンク 1	138	16			3	7	4	10	52	2	44	
	雲南救助 1	119	6	1	51		4	2	3	13		39	
	雲南特殊 1	43	5		1		2	1		3		31	
	雲南はしご 1	27					12	1		2		12	
	雲南救急 1	49		25			2					22	
	雲南救急 2	861		837			1					23	
	雲南救急 3	327		310			2	2				13	
	奥出雲	奥出雲指揮 1	120	1			3	6	1	45	8	1	55
		奥出雲ポンプ 1	289	4			7	30	94	72	7		75
	奥出雲タンク 1	95	3			3	27	7	2	32		21	
	奥出雲救助 1	111			16	1	12			7		75	
	奥出雲救急 1	178		160			2					16	
	奥出雲救急 2	456		424			4					28	
飯南	飯南指揮 1	109	1		1		5	1	25	6	1	69	
	飯南ポンプ 1	177	4		1		29	67	16	8		52	
	飯南タンク 1	91	4			2	25	2	7	31		20	
	飯南救助 1	60			19		12		1	7		21	
	飯南救急 1	289		256			5					28	
	飯南救急 2	151		133			4					14	

2. 消防用資器材等現有状況

種 類	署 別				合計	
	雲南消防署	奥出雲消防署	飯南消防署			
一般救助用器具	かぎ付きはしご	1	1	1	3	
	三連はしご	3	2	2	7	
	空気式救助マット一式	1	1		2	
	救命索発射銃	1	1	1	3	
	救助用縛帯	4	1	2	7	
	平担架	1			1	
	バスケット型担架	1	1	1	3	
	重量物排除用器具	油圧ジャッキ	2	1		3
		油圧スプレッダー	2	1	1	4
		可搬ウィンチ	2	2	1	5
ワイヤーロープ		14	12	16	42	
切断器具	マツト型式空気ジャッキ一式	1	1	1	3	
	油圧切断機	2	1	1	4	
用器	エンジンカッター	3	1	1	5	
	ガス溶断機	2	1	1	4	
	チェーンソー	1	3	1	5	
	鉄線カッター	4	3	6	13	
	エアソー	1	1	1	3	
壊器具	万能斧	8	3	5	16	
	ハンマー（大）	3	1	3	7	
	削岩機	1			1	
測定器	可燃性ガス測定器	1	2	1	4	
	有毒ガス測定器	1	2	1	4	
隊員保護器具	空気呼吸器 8 型	18	12	12	42	
	安全帯	11	6	6	23	
	耐電手袋	6	5	5	16	
	耐熱服	2			2	
	防護服	10			10	
	耐電服	5			5	

種 類	署 別				合計	
	雲南消防署	奥出雲消防署	飯南消防署			
水難救助器具	ボート	1	1	1	3	
	救命浮環	5	5	3	13	
	救命胴衣	20	10	10	40	
	その他の救助器具	投光器一式	3	3	1	7
		可搬式発電器	6	4	2	12
		緩降機	1			1
	急救器具	マンホール救助器具	1			1
		マジックギブス	4	2	3	9
		人工蘇生器	5	10	2	17
		酸素吸入器	3	2	2	7
電池式吸引器		4	2	3	9	
スクープストレッチャー		4	3	2	9	
喉頭鏡セット		5	3	3	11	
ショックパンツ		6	4	4	14	
パルスオキシメーター		6	7	4	17	
人工呼吸器		3	2	2	7	
用器	患者監視モニター	1			1	
	除細動器付患者監視モニター	2	2	2	6	
	除細動器（AED含む）	2			2	
	自動心臓マッサージ	2	1	1	4	
	輸液ポンプ	2		1	3	
	ポケット型心電図モニター	2		2	4	
	ハイデックスボード	6	5	3	14	
	ショートボード	4	3	3	10	
	小型動力ポンプ	4	1	1	6	
	可搬式散水装置	20	15	15	50	
消防器具	発泡器ノズル	3	1	2	6	
	発砲液 20リットル缶	34	11	3	48	
	電動ホースカー	2			2	
	インパルス消火銃	1			1	

3. 火災

火災の状況

区分 年別	件数					焼損棟数				り災世帯数			り災人員
	総件数	建物	林野	車両	その他	全焼	半焼	部分焼	ぼや	全損	半損	小損	
平成19年	27	14	5	1	7	12	1	5	6	5		5	33
平成20年	23	12	6		5	14	1	5	1	4		2	18
平成21年	30	18	4	1	7	15	1	6	7	8		2	32
平成22年	19	8	1	3	7	8	2	5	2	2	1	2	13
平成23年	32	18	4	3	7	19	3	8	5	5	1	5	38
平成24年	24	9	2	3	10	11	1	6	3	3		3	25
1月	2			1	1				1			1	7
2月	2	2				3		2				1	6
3月	0												
4月	5	1		1	3	4				1			5
5月	0												
6月	3		1		2								
7月	2	1			1	1		2		1			1
8月	5	3		1	1			1	2			1	1
9月	2	1	1			2	1	1		1			5
10月	2	1			1	1							
11月	0												
12月	1				1								

区分 国縣市町別	件数					焼損棟数				り災世帯数			り災人員
	総件数	建物	林野	車両	その他	全焼	半焼	部分焼	ぼや	全損	半損	小損	
雲南市	19	7	1	2	9	10	1	5	3	3		2	19
奥出雲町	2	1	1			1							
飯南町	3	1		1	1			1				1	6
全国(平成23年)	49,912	26,795	2,093	5,129	15,895	9,288	2,443	10,466	16,209	6,026	1,778	16,687	57,776
島根県(平成23年)	342	154	41	28	119	83	10	58	78	37	7	66	313

死傷者		焼損面積		損害見積額 (千円)					
死者	傷者	建物 (m ²)	林野 (a)	総額	建物		林野	車両	その他
					建物	収容物			
		1,374	27	91,249	80,663	9,783	611	164	28
	3	1,088	27	46,647	38,892	7,486	165		104
2	5	2,911	26	98,420	77,378	20,682		115	245
	1	1,121	4	38,325	23,394	12,905		1,237	789
	3	2,638	25	131,036	81,073	40,549	545	5,004	3,865
1	2	1,217	7	39,383	19,762	12,745	256	3,307	3,313
1				641	34	46		561	
		122		1,991	1,969	22			
				0					
		368	1	15,302	2,122	9,076	12	922	3,170
				0					
	1		3	244			244		
		147		3,556	3,313	243			
		2		2,219	322	90		1,807	
	1	453	3	13,772	11,294	2,398		17	63
		125		1,578	708	870			
				0					
				80					80

死傷者		焼損面積		損害見積額 (千円)					
死者	傷者	建物 (m ²)	林野 (a)	総額	建物		林野	車両	その他
					建物	収容物			
1	2	1,087	4	33,734	19,004	11,874	256	2,385	215
		125	3	1,578	708	870			
		5		4,071	50	1		922	3,098
1,766	7,286	1,395,112	207,093	109,430,126	67,942,355	35,548,932	1,017,060	2,561,797	2,359,982
8	41	12,292	478	626,543	450,577	144,062	1,421	22,442	8,041

用途別建物損害状況

火元の用途	件数 (件)	焼損棟数					り災世帯	り災人員	焼損面積		損害額 (千円)
		全焼	半焼	部分焼	ぼや	爆発			床面積 (㎡)	表面積 (㎡)	
住宅	4	3	1	4	1		4	13	605.22	68.35	17,442
作業場	2	4		1			1	5	368.60	6.20	11,227
工場	1				1				1.00		240
物置	1	3		1					116.75		1,940
車庫	1	1							125.25		1,578
合計	9	11	1	6	2		5	18	1216.82	74.55	32,427

出火原因別火災件数・損害額

原因別	市町別					損害額 (千円)
	出火件数	雲南市	奥出雲町	飯南町		
放火	3	2	1			15,430
放火の疑い	1	1				
ゴミの焼却	1	1				
灯油に引火	1			1		51
枯れ草焼き	2	2				
寄せ焼き	3	2		1		244
たき火	2	2				29
炭火の不始末	1	1				561
かまどの熱伝導	1	1				11,282
落雷	2	2				3,796
ブレーキドラムの過熱	2	1		1		5,827
ローソクの火	1	1				143
電気スパーク	1	1				80
不明	3	2	1			1,940
合計	24	19	2	3		39,383

曜日別・時間帯別火災発生状況

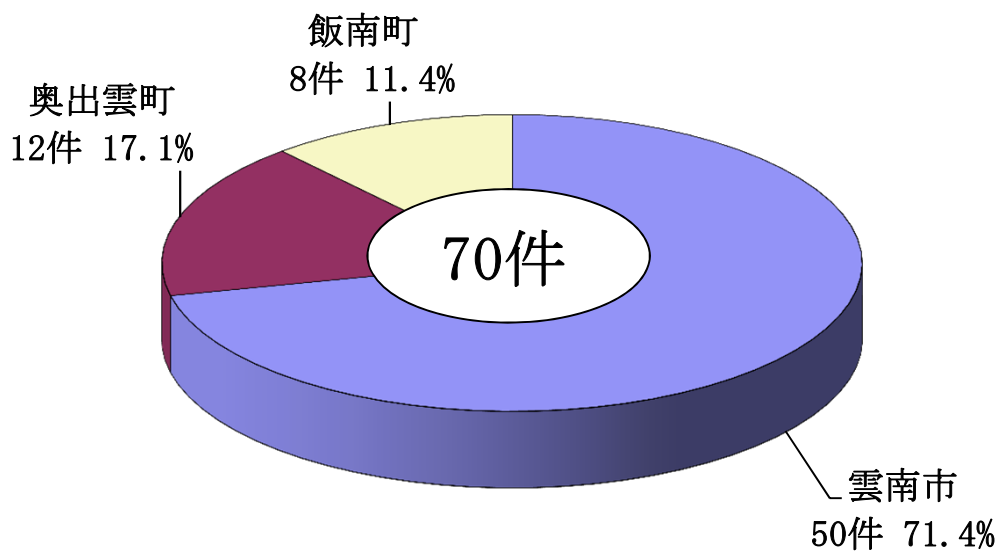
曜日 時間	曜日									合計
	日	月	火	水	木	金	土	不明		
0～6		1								1
6～12		1	2	1		1	1			6
12～18	5	2	3			1	1			12
18～24		1		1		1	1			4
不明		1								1
合計	5	6	5	2	0	3	3	0		24

4. 救助

救助活動状況

区分 事故種別	出 動 件 数	活 動 状 況	救 助 人 員	出 動 人 員				出 動 車 両							
				計	消 防 隊 員	救 助 隊 員	救 急 隊 員	計	ポ ン プ 車	水 槽 付 ポ ン プ 車	救 助 工 作 車	救 急 車	そ の 他 の 車 両	消 防 団 車 両	ヘ リ コ プ ター
合 計	70	41	57	565	12	271	282	172	2		71	94	5		
交 通 事 故	57	33	50	475	11	222	242	142	1		58	81	2		
火 災															
水 難 事 故	3	1		23		13	10	6			3	3			
自 然 災 害															
機 械 に よ る 事 故															
建 物 に よ る 事 故															
ガ ス ・ 酸 欠 事 故															
破 裂 事 故															
そ の 他 の 事 故	10	7	7	67	1	36	30	24	1		10	10	3		

市町別救助出動件数



5. 救急 救急の状況

年別 区分	出場件数	搬送人員	事 故 別			
			火災	自然災害	水難	交通
平成 20 年	2,082	1,998	1		2	188
平成 21 年	1,974	1,894	4			165
平成 22 年	2,062	2,004	1		3	139
平成 23 年	2,252	2,176	4		1	174
平成 24 年	2,189	2,119	1		3	192
1 月	191	189			1	14
2 月	193	183				10
3 月	177	167				17
4 月	209	207			1	30
5 月	180	168				9
6 月	145	144	1			7
7 月	190	181			1	21
8 月	195	187				19
9 月	167	165				12
10 月	182	179				18
11 月	161	152				14
12 月	199	197				21

国縣市町別 区分	出場件数	搬送人員	事 故 別			
			火災	自然災害	水難	交通
雲 南 市	1,347	1,311	1		3	132
奥 出 雲 町	549	533				42
飯 南 町	293	275				18
その他（管外）	0					
全国（平成23年）	5,707,655	5,182,729	24,822	2,610	4,727	555,402
島根県（平成23年）	27,735	26,201	39	3	52	2,428

出 場 件 数							出場件数
労働災害	運動競技	一般負傷	加害	自損行為	急病	その他	1日平均
18	17	237	3	39	1,211	366	5.7
31	22	262	3	28	1,129	330	5.5
52	21	271	1	33	1,167	374	5.7
59	14	287	4	34	1,291	384	5.6
65	24	274	1	30	1,184	415	5.9
3	1	23		2	117	30	6.0
12		21		4	115	31	6.7
4		18		1	106	31	5.7
4	1	30		2	102	39	6.5
7	5	23		3	94	39	6.0
5	3	14		4	76	35	4.8
5	5	18		6	93	41	6.0
5	2	28	1	3	102	35	5.9
2	3	23		3	94	30	5.7
4	2	32			94	32	5.8
6	2	22		2	86	29	5.7
8		22			105	43	6.4

出 場 件 数							出場件数
労働災害	運動競技	一般負傷	加害	自損行為	急病	その他	1日平均
44	17	191	1	21	773	164	3.6
13	4	52		4	295	139	1.5
8	3	31		5	116	112	0.8
47,819	35,872	807,741	40,282	72,144	3,562,208	554,028	15632.2
284	254	4,053	61	405	17,201	2,955	75.9

現場到着所要時間別・事故種別出場状況

時間 種別	合計	現場到着所要時間別件数（件）					最短時間 （分）	最長時間 （分）	平均時間 （分）
		3分未満	3分以上 5分未満	5分以上 10分未満	10分以上 20分未満	20分以上			
合計	2,189	27	73	813	1,041	235			
急病	1,184	10	20	348	663	143	0	41	12.7
交通事故	192	3	2	54	99	34	0	58	14.1
一般負傷	274	7	2	84	145	36	0	35	12.7
その他	539	7	49	327	134	22	0	40	8.7

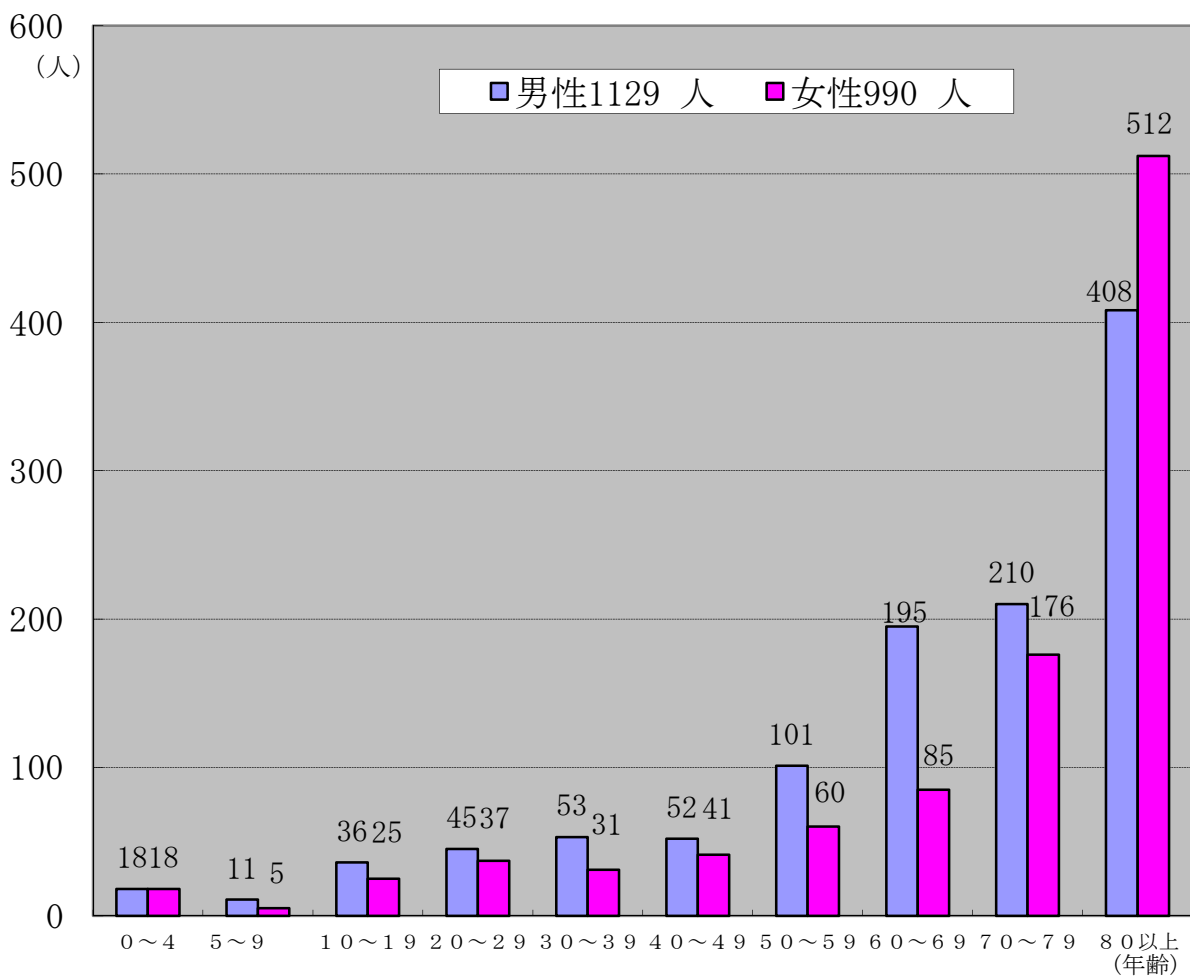
月別・時間別救急出場状況

月 時間	合計	1	2	3	4	5	6	7	8	9	10	11	12
合計	2,189	191	193	177	209	180	145	190	195	167	182	161	199
0～2	66	6	8	5	2	5	5	9	3	7	6	2	8
2～4	41	4	4	5	1	1	2	6	6	6		3	3
4～6	64	7	5	5	7	8	3	5	6	4	6	1	7
6～8	146	10	10	13	13	13	8	12	12	10	21	14	10
8～10	298	34	31	31	27	23	16	23	22	23	16	22	30
10～12	296	32	27	25	28	22	19	19	28	17	28	22	29
12～14	277	18	22	26	33	24	21	26	25	20	27	15	20
14～16	249	18	21	19	21	18	21	22	22	21	21	25	20
16～18	253	14	22	17	28	21	17	24	28	23	21	12	26
18～20	215	25	17	11	16	19	18	21	21	20	15	11	21
20～22	169	12	15	10	18	18	11	11	14	11	15	18	16
22～24	115	11	11	10	15	8	4	12	8	5	6	16	9

曜日別救急出場件数

種別 曜日	合計	火災	自然災害	水難	交通	労働災害	運動競技	一般負傷	加害	自損行為	急病	転院	その他
合計	2,189	1	0	3	192	65	24	274	1	30	1,184	407	8
月	333			2	28	13		52		2	177	58	1
火	318	1			19	11		43		4	175	64	1
水	301			1	32	10	1	38	1	3	157	58	
木	284				18	9	4	23		8	153	69	
金	313				31	8	2	45		1	169	54	3
土	300				29	9	6	29		6	158	62	1
日	340				35	5	11	44		6	195	42	2

年齢・性別搬送人員数



病院別搬送人員数

種別	合	火	自	水	交	労	運	一	加	自	急	そ
病院別	計	災	然	難	通	働	動	般	害	損	病	の
			災			害	競	負		行		他
			害				技	傷		為		
合計	2,119	1		1	208	62	24	269	1	19	1,128	406
雲南市立病院	703				89	32	9	136		5	399	33
町立奥出雲病院	331				33	9	3	45		3	214	24
飯南町立飯南病院	155				16	6	2	28		3	95	5
平成記念病院	114				17	5	1	17		1	71	2
奥出雲コスモ病院	1										1	
永生クリニック	1										1	
松江市立病院	32				3	1	1	3			14	10
松江赤十字病院	94							2			33	59
玉造厚生年金病院	2							2				
松江生協病院	9					1	1				6	1
松江記念病院												
国立病院機構松江医療センター	10										5	5
島根大学医学部附属病院	134				7	1	3	6		1	65	51
島根県立中央病院	314	1		1	22	3	4	20		4	145	114
市立三次中央病院	37							2			14	21
鳥取大学医学部附属病院	1											1
出雲徳洲会病院	11				4						5	2
安来市立病院												
島根ドクターヘリ	164				17	4		8	1	1	57	76
その他	6									1	3	2

傷病程度別搬送人員数

種別	合	火	自	水	交	労	運	一	加	自	急	そ
傷病程度	計	災	然	難	通	働	動	般	害	損	病	の
			災			害	競	負		行		他
			害				技	傷		為		
合計	2,119	1		1	208	62	24	269	1	19	1,128	406
死亡	30				5			4		2	19	
重症	267				6	3		33		3	149	73
中等	1,312	1		1	97	33	13	149	1	8	703	306
軽症	510				100	26	11	83		6	257	27

急病の内訳

分類別 傷病程度	合計	循環系		消化系	呼吸系	精神系	感覚系	泌尿系	新生物	その他	不明
		脳疾患	心疾患等								
合計	1,128	259	118	143	159	26	21	32	6	219	145
死亡	19		3	2						2	12
重症	149	40	34	14	26			3	2	6	24
中等症	703	173	68	103	114	7	11	16	4	131	76
軽症	257	46	13	24	19	19	10	13		80	33

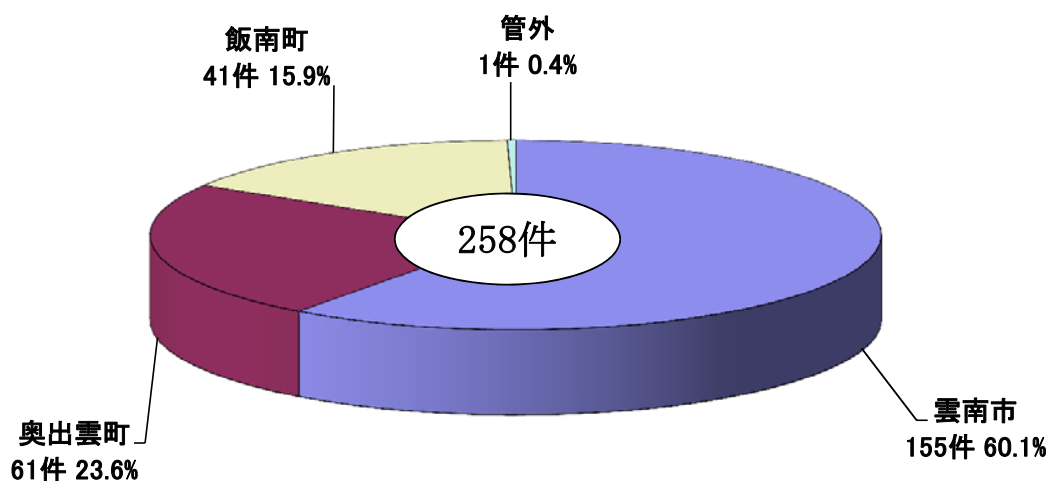
応急処置の状況

区分 種別	応急処置を施した搬送人員 合計	処置項目																		
		止血	固定	人工呼吸	心肺蘇生	酸素吸入	保温	被覆	血中酸素飽和度	血圧測定	聴診器による心音呼吸音の聴取	気管挿管	ラリリングゲルチューブ等 (器具を用いた気道確保)	その他の気道確保	静脈路確保	薬剤投与	除細動	心電図	その他の応急処置	
合計	2,118	9,339	34	369	17	80	784	38	111	2,047	2,031	805	18	39	97	46	43	7	1,104	1,669
交通事故	207	958	7	167		6	53	7	39	199	195	103		3	3	2	2		52	120
一般負傷	269	1,106	11	123	8	13	44	5	45	261	256	73	7	5	7	9	9		64	166
急病	1,128	5,194	7	24	8	56	503	17	8	1,080	1,074	504	11	29	78	32	30	6	709	1,018
その他	514	2,081	9	55	1	5	184	9	19	507	506	125		2	9	3	2	1	279	365

6. その他の災害 その他の災害活動状況

区分 事故種別	出 動 件 数	活 動 状 況	出 動 人 員				出 動 車 両					
			合 計	消 防 隊 員	救 助 隊 員	救 急 隊 員	合 計	ポ ン プ 車	水 槽 付 ポ ン プ 車	救 助 工 作 車	救 急 車	そ の 他 の 車 両
合 計	258	221	846	656	181	9	281	68	118	55	3	37
危険物排除	39	33	133	20	113		45		1	35		9
怪煙警戒	16	11	79	75	4		24	7	13	1		3
ガス漏れ												
誤 発 報	6		31	25		6	10	2	5		2	1
救急支援	12	11	37	11	26		12	3	1	7		1
へり支援	172	159	508	492	16		172	53	95	5		19
その他	13	7	58	33	22	3	18	3	3	7	1	4

市町別その他の災害出動件数



7. 操法関係

雲南地区消防団操法大会成績一覧表

部 別 回・年月日	ポンプ車の部				小型ポンプの部			
	1 位	得 点	2 位	得 点	1 位	得 点	2 位	得 点
第 11 回 S 6 1. 7. 1 3	木 次	179.0	加 茂	169.0	三刀屋	192.0	木 次	183.0
第 12 回 6 2. 7. 1 2	三刀屋	176.0	木 次	163.0	大 東	195.0	三刀屋	186.0
第 13 回 6 3. 8. 7	三刀屋	173.0	加 茂	148.0	三刀屋	190.0	木 次	174.0
第 14 回 H元. 7. 1 6	三刀屋	132.0	木 次	125.0	木 次	176.0	三刀屋	175.0
記念大会 2. 7. 1 5	三刀屋	132.0	木 次	122.0	木 次	191.0	三刀屋	177.0
第 16 回 3. 8. 4	木 次	176.0	加 茂	139.0	木 次	181.0	大 東	174.0
第 17 回 4. 7. 1 9	仁 多	185.0	木 次	177.0	加 茂	196.0	木 次	196.0
第 18 回 5. 7. 2 5	仁 多	166.0	横 田	142.0	仁 多	191.0	木 次	186.0
第 19 回 6. 7. 2 4	木 次	172.0	仁 多	167.0	仁 多	187.0	加 茂	182.0
第 20 回 7. 7. 3 0	横 田	170.0	仁 多	161.0	横 田	187.0	仁 多	179.0
第 21 回 8. 8. 4	仁 多	176.0	横 田	161.0	仁 多	185.0	加 茂	177.0
第 22 回 9. 7. 2 0	掛 合	189.0	横 田	182.0	仁 多	198.0	大 東	196.0
第 23 回 10. 8. 9	三刀屋	197.0	仁 多	187.0	三刀屋	199.0	横 田	199.0
第 24 回 11. 8. 8	横 田	188.0	赤 来	164.0	仁 多	192.0	加 茂	184.0
第 25 回 12. 7. 2 3	仁 多	194.0	赤 来	186.0	加 茂	191.0	赤 来	191.0
第 26 回 13. 7. 2 2	横 田	186.0	掛 合	182.0	仁 多	199.0	大 東	198.0
第 27 回 14. 7. 2 1	掛 合	190.0	大 東	188.0	木 次	197.0	掛 合	195.0
第 28 回 15. 7. 2 0	木 次	194.0	横 田	188.0	仁 多	199.0	三刀屋	198.0
第 29 回 16. 8. 8	仁 多	187.0	頓 原	166.0	大 東	193.0	加 茂	193.0
第 30 回 17. 7. 1 7	奥出雲	187.0	大 東	184.0	奥出雲	197.0	三刀屋	192.0
第 31 回 18. 7. 1 6	奥出雲	191.0	木 次	188.0	吉 田	196.0	加 茂	188.0
第 32 回 19. 7. 2 2	奥出雲	191.0			大 東	193.0	木 次	191.0
第 33 回 20. 7. 2 0	奥出雲	188.5	三刀屋	175.0	奥出雲	195.5	加 茂	192.0
第 34 回 21. 7. 2 6	掛 合	186.0	奥出雲	179.0	奥出雲	193.5	吉 田	187.5
第 35 回 22. 7. 1 8	奥出雲	179.0	吉 田	167.5	大 東	188.5	奥出雲	186.0
第 36 回 23. 7. 2 4	奥出雲	178.0	木 次	175.0	奥出雲	186.5	掛 合	182.5
第 37 回 24. 7. 2 2	奥出雲	182.0	大東	176.0	奥出雲	188.5	掛 合	188.0

島根県消防操法大会成績一覧表

部 別 回・年月日		ポンプ車の部			小型ポンプの部			備 考
		出場町	成績	得点	出場町	成績	得点	
第42回 H10.8.23	三刀屋町	三刀屋	1位	199.0	横 田	1位	198.0	仁多町消防団（小型ポンプの部） 第16回全国操法大会出場
		仁 多	2位	198.0	木 次	3位	196.0	
第43回 11.8.22	川本町	大 東	1位	194.0	三刀屋	6位	194.0	
		横 原	2位	192.0	加 茂	10位	191.0	
第44回 12.8.6	平田市	大 東	1位	194.0	加 茂	18位	183.0	大東町消防団（ポンプ車の部） 第16回全国操法大会出場（9位）
		横 原	5位	184.0	仁 多	3位	197.0	
第45回 13.8.5	柿木村	大 東	1位	194.0	木 次	4位	197.0	
		横 原	5位	184.0	頓 原	9位	194.0	
第46回 14.8.4	斐川町	仁 多	1位	199.0	加 茂	18位	185.0	
		赤 来	3位	187.0	加 茂	1位	199.0	
第47回 15.8.3	旭町	横 田	1位	195.0	大 東	3位	197.0	
		横 原	2位	191.0	加 茂	20位	168.0	
第48回 16.8.29	八雲村	掛 合	2位	193.0	横 田	24位	—	
		仁 多	3位	191.0	仁 多	1位	199.0	
第49回 17.8.7	邑南町	掛 合	2位	193.0	大 東	7位	195.0	仁多町消防団（小型ポンプの部） 第18回全国操法大会出場
		仁 多	3位	191.0	加 茂	8位	194.0	
第50回 18.8.6	雲南市	三刀屋	3位	198.0	木 次	11位	188.0	
		横 田	4位	197.0	木 次	1位	198.0	
第51回 19.8.5	益田市	横 田	4位	197.0	横 田	3位	195.0	
		木 次	5位	192.0	掛 合	7位	189.0	
第52回 20.8.3	出雲市	三刀屋	3位	198.0	加 茂	11位	188.0	
		横 田	4位	197.0	三刀屋	1位	194.0	
第53回 21.8.9	大田市	横 田	4位	197.0	加 茂	2位	190.0	
		木 次	5位	192.0	大 東	6位	189.0	
第54回 22.8.1	安来市	三刀屋	3位	198.0	仁 多	20位	180.0	
		横 田	4位	197.0	木 次	2位	199.0	
第55回 23.8.7	浜田市	横 田	4位	197.0	加 茂	3位	193.0	
		木 次	5位	192.0	横 田	4位	192.0	
第56回 24.8.5	奥出雲町	大 東	5位	168.0	頓 原	7位	187.0	
		飯 南	9位	168.0	大 東	8位	187.0	
第57回 25.8.6	雲南市	掛 合	1位	189.0	奥出雲	2位	196.0	
		奥出雲	3位	188.0	加 茂	3位	195.0	
第58回 26.8.7	益田市	奥出雲	3位	188.0	木 次	5位	192.0	
		木 次	4位	185.0	飯 南	8位	186.0	
第59回 27.8.8	益田市	木 次	4位	185.0	大 東	1位	195.0	
		吉 田	5位	185.0	三刀屋	12位	187.0	
第60回 28.8.9	益田市	奥出雲	3位	182.0	奥出雲	13位	187.0	
		奥出雲	3位	182.0	吉 田	14位	186.0	
第61回 29.8.10	益田市	奥出雲	3位	182.0	飯 南	15位	184.0	
		奥出雲	3位	182.0	加 茂	24位	168.0	
第62回 30.8.11	出雲市	奥出雲	3位	182.0	奥出雲	1位	197.0	
		奥出雲	3位	182.0	大 東	4位	195.0	
第63回 31.8.12	大田市	奥出雲	3位	182.0	木 次	6位	193.0	
		奥出雲	3位	182.0	飯 南	19位	188.0	
第64回 32.8.13	大田市	奥出雲	3位	182.0	掛 合	25位	170.0	
		奥出雲	3位	182.0	奥出雲	7位	193.0	
第65回 33.8.14	大田市	奥出雲	3位	182.0	大 東	8位	193.0	
		奥出雲	3位	182.0	加 茂	15位	188.5	
第66回 34.8.15	大田市	奥出雲	3位	182.0	木 次	3位	192.0	
		奥出雲	3位	182.0	奥出雲	6位	188.5	
第67回 35.8.16	大田市	奥出雲	3位	182.0	奥出雲	6位	188.5	
		奥出雲	3位	182.0	吉 田	10位	186.0	
第68回 36.8.17	大田市	奥出雲	3位	182.0	大 東	11位	186.0	
		奥出雲	3位	182.0	飯 南	16位	181.5	
第69回 37.8.18	大田市	奥出雲	3位	182.0	奥出雲	11位	187.0	
		奥出雲	3位	182.0	三刀屋	12位	186.0	
第70回 38.8.19	大田市	奥出雲	3位	182.0	大 東	16位	184.0	
		奥出雲	3位	182.0	飯 南	17位	184.0	
第71回 39.8.20	大田市	奥出雲	3位	182.0	加 茂	21位	182.0	
		奥出雲	3位	182.0	三刀屋	6位	189.0	
第72回 40.8.21	大田市	奥出雲	3位	182.0	掛 合	8位	189.0	
		奥出雲	3位	182.0	奥出雲	10位	189.0	
第73回 41.8.22	大田市	奥出雲	3位	182.0	奥出雲	1位	191.5	
		奥出雲	3位	182.0	奥出雲	2位	187.5	
第74回 42.8.23	大田市	奥出雲	3位	182.0	木 次	3位	186.0	
		奥出雲	3位	182.0	飯 南	4位	185.0	
第75回 43.8.24	大田市	奥出雲	3位	182.0	加 茂	6位	182.5	
		奥出雲	3位	182.0	掛 合	13位	178.0	

8. 応急手当普及啓発実施状況

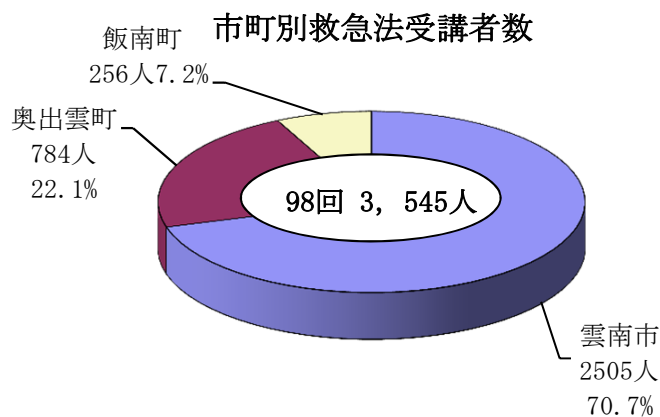
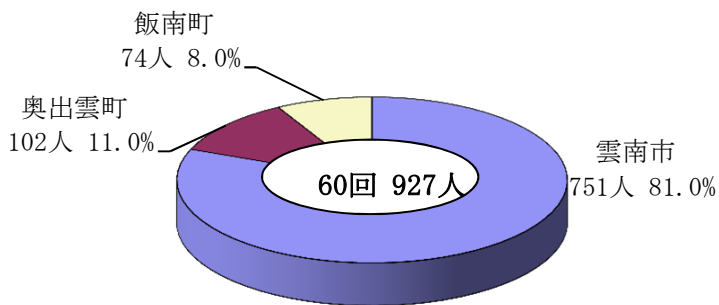
応急手当指導員数

種別 \ 区分	合計	消防職員	消防職員の 退職者	消防団員	その他
合計 (人)	111	101	10		
応急手当指導員講習Ⅰ (修了者)	89	80	9		
応急手当指導員講習Ⅱ (修了者)	22	21	1		
応急手当指導員講習Ⅲ (修了者)					
消防長が認めた者					

救命講習等実施状況

年別 \ 区分	合計		上級救命講習 (8時間)		普通救命講習 (Ⅰ・Ⅱ)		応急手当指導員養成再講習		その他の 救急法講習	
	受講人員	回数	受講人員	回数	受講人員	回数	受講人員	回数	受講人員	回数
平成21年	5,869	200			1,233	67	1	1	4,635	132
平成22年	5,146	193			1,246	71			3,900	122
平成23年	4,646	170			899	55			3,747	115
平成24年	4,472	158			927	60			3,545	98

開催市町別普通救命講習受講者数



通 信 指 令 課 編

通信指令課事務分掌

- ・火災・救急及び救助等災害出動の指令に関すること。
- ・消防通信の受発信及び記録に関すること。
- ・通信業務に係る消防対象物等の支援情報収集及び資料作成に関すること。
- ・気象情報及び火災警報に関すること。
- ・通信施設及び機器等の保全並びに運用に関すること。
- ・通信機器の更新及び運用の調整に関すること。
- ・通信施設の整備及び無線局免許に関すること。
- ・消防通信の統計及び報告に関すること。
- ・消防通信技術の調査研究に関すること。
- ・災害弱者緊急通報システムに関すること。
- ・中国地方非常通信協議会に関すること。

1. 災害別・市町別覚知状況

種 別	市町別	合計	1局線 1番	1携帯 1番	1有線 1番	加一般 電話	駆け付け	事後 開知	自己 覚知	消防 無線	緊急 通報	その 他
火災 (24件)	雲南市	19	12	4		1		2				
	奥出雲町	2	1					1				
	飯南町	3	1	2								
	その他	0										
	計	24	14	6	0	1	0	3	0	0	0	0
救急 (2189件)	雲南市	1,347	1003	221		87	15			13		8
	奥出雲町	549	416	108	5	13	3		2	1	1	
	飯南町	293	239	30		15	2		2	3	1	1
	その他	0										
	計	2,189	1,658	359	5	115	20	0	4	17	2	9
救助 (70件)	雲南市	50	10	25		14	1					
	奥出雲町	12	4	4		3			1			
	飯南町	8	2	1		4			1			
	その他	0										
	計	70	16	30	0	21	1	0	2	0	0	0
その他災 害 (258件)	雲南市	155	50	21		37	1			44		2
	奥出雲町	61	31	4		11			2	13		
	飯南町	41	32			6				2		1
	その他	1				1						
	計	258	113	25	0	55	1	0	2	59	0	3
	合計	2,541	1,801	420	5	192	22	3	8	76	2	12
	割合	100%	70.9%	16.5%	0.2%	7.6%	0.9%	0.1%	0.3%	3.0%	0.1%	0.5%

2. 119番着信状況

月別状況

月	合計	火災通報	救急通報	その他の災害通報	いたづら通報	その他
1月	272	1	185	1	4	81
2月	304	2	180			122
3月	320		166	5	3	146
4月	318	5	181	2	4	126
5月	335		161	2	4	168
6月	240	3	134	2	1	100
7月	287	2	172		5	108
8月	288	5	180	3	4	96
9月	287	1	158	1	1	126
10月	294	1	172	5	1	115
11月	324		152	10	4	158
12月	310	1	179	4	4	122
合計	3,579	21	2,020	35	35	1,468

※「その他」は通報訓練、試験通報を含む。

携帯電話119番転送事案

【転送】

転送先	合計	火災通報	救急通報	交通事故	その他
出雲消防	3		3		
松江消防	14		14		
安来消防	4	1	3		
大田消防					
江津消防					
鳥取西部					
備北消防	1		1		
合計	22	1	21		

【転送受信】

転送元	合計	火災通報	救急通報	交通事故	その他
出雲消防	2		2		
松江消防	8		8		
安来消防					
大田消防					
江津消防					
鳥取西部					
備北消防	2		1		1
合計	12		11		1

FAX119番通報受信

平成24年中、FAXによる119番通報はありませんでした。

3. 緊急通報システム

	合計	雲南市	奥出雲町	飯南町
平成23年 利用者総数	167	63	70	34
平成24年 利用者総数	114	12	67	35

通報種別	合計	対応・内容区	計	雲南市	奥出雲町	飯南町
緊急通報	10	救急出動	2		1	1
		火災出動				
		誤操作	8		7	1
		ペットが踏む				
		機器故障				
		合計	10		8	2
相談通報	2	救急出動				
		火災出動				
		誤操作				
		ペットが踏む				
		機器故障	2	2		
		その他				
		合計	2	2		
電池切れ通報	98		98	33	14	51
テスト通報	8		8	2	5	1
復・停電通報						
その他						

※雲南市・飯南町はシステムの運用の一部を民間委託に移行しています。

4. 通信施設

無線通信施設

種別		区別	設置場所	数量	呼出名称			
固定局		雲南消防本部	雲南消防本部	3	うんなんほんぶ (城山向け) うんなんほんぶ (多根向け) うんなんほんぶ (県内本部固定局向け)			
			奥出雲消防署	1	おくいずもしょうぼう			
			城山(中継局)	1	しょうぼうにた			
		飯南消防署	1	しょうぼういいなん				
		多根(中継局)	1	しょうぼうたね				
		来島(中継局)	1	しょうぼうきじま				
基地局		雲南消防本部	1	うんなんほんぶ				
		奥出雲消防署	1	おくいずもしょうぼう				
		城山(中継局)	1	しょうぼうにた				
		飯南消防署	1	いいなんしょうぼう				
		多根(中継局)	1	しょうぼうたね				
移動局	車両	雲南消防本部	雲南消防本部	5	うんなん1~5			
			雲南消防署	雲南消防署	10	うんなんしき1・うんなんほんぶ1・2 うんなんたんく1・うんなんきゅうじょ1 うんなんとくしゅ1・うんなんはしご1 うんなんきゅうきゅう1~3		
				奥出雲消防署	奥出雲消防署	6	おくいずもしき1・おくいずもほんぶ1 おくいずもたんく1・おくいずもきゅうじょ1 おくいずもきゅうきゅう1~2	
					飯南消防署	飯南消防署	6	いいなんしき1・いいなんほんぶ1 いいなんたんく1・いいなんきゅうじょ1 いいなんきゅうきゅう1~2
						雲南消防署	9	うんなん101~106・108・112 うんなん202
	携帯	奥出雲消防署	7	おくいずも101~107				
		飯南消防署	7	いいなん201~203・205~208				
		雲南消防本部	1	ぼうさいうんなんしょうぼう				
		防災無線電話						
		雲南消防本部	1	ぼうさいうんなんしょうぼう				

有線通信施設

設置場所	種別	回線数	備考
雲南消防本部 雲南消防署	119番受付回線	7	NTT INS64回線 2 有線回線 1 (仁多) 衛星通信回線 NTT アナログ 1 IP・直収電話回線 1 (SBT) 携帯電話(3社) NTT INS64回線 2
	携帯電話119番転送回線	1	NTT INS64回線
	順次指令装置回線	3	NTT INS64回線
	テレホンサービス	1	NTT INS64回線
	災害弱者緊急通報システム	1	NTT INS64回線
	緊急通報システム試験用電話	1	NTT アナログ回線
	指令台収容回線	2	NTT アナログ回線
	一般加入電話	2	NTT INS64回線 0854-40-0119 (代) 0854-40-0129 (総務課) 0854-40-0139 (予防課) 0854-40-0149 (警防課)
	F A X	1	NTT INS64回線 0854-42-1911 0854-42-2444
	トンネル事故監視 モニタ	13	三刀屋・粟原・多根・青雲・赤名 下熊谷・深野・鴨倉・池月・菅原・平成 下山・大蔵原・上熊谷・高瀬山・龍宮
	署々間IP電話	3	NTT INS64回線
	イントラネット回線	4	NTT INS64回線
西日本高速道路専用電話	1		
奥出雲消防署	一般加入電話	1	NTT INS64回線 0854-54-2166 (代表) FAX 0854-54-2155
	指令専用回線	2	指令回線(地図)、指令回線(音声)
飯南消防署	一般加入電話	2	NTT INS64回線 0854-72-1201 (代表) FAX 0854-72-1204
	指令専用回線	3	指令回線(地図)、指令回線(音声) 無線制御