

目 次

消防本部の構成	1
1. 位置と地勢	1
2. 消防本部構成市町の概要	2
3. 沿革	3～6
4. 歴代管理者・広域連合長・消防長	7
総 務 編	8
1. 組織・機構	9
2. 職員	10
配置状況・職員の勤続年数	10
消防力の整備指針と現有消防力・職員の年齢	11
特殊技能・資格	12
職員の研修状況	13
3. 予算	14
平成24年度当初予算・構成市町の消防費・消防費の人口・世帯に対する予算割合	14
予 防 編	15
1. 予防対象	16
防火対象物の現況	16
消防用設備等の設置状況	17
防火対象物の査察指導	18
消防用設備等関係届出事務処理・火災予防条例等関係届出	19
2. 建築同意等	20
用途別建築同意状況	20
月別建築同意等事務処理件数・階層別建築同意等事務処理件数	21
3. 危険物	22
市町別危険物施設数	22
予防事務処理・手数料収入・危険物製造所等査察状況	23
4. 火薬・高圧ガス・液化石油ガス	24
事務処理件数・検査・査察件数	24
手数料収入	25
5. 防火・広報	26
防火指導・訓練指導	26
防火委員会編	27
1. 防火クラブ等の結成状況	27
幼年消防クラブ・少年消防クラブ・女性・自治会等防火クラブ結成状況	27
2. 消防クラブの表彰歴	27
幼年消防クラブ・少年消防クラブ	27
防火クラブ	27～28
3. 交付物件受領(寄贈(財)日本防火協会・(財)日本消防協会)	28～29
警 防 編	30
1. 車両	31
消防車両配置状況	31
車両別出動状況	32
2. 消防用資器材等現有状況	33
3. 火災	34
火災の状況	34～35
用途別建物損害状況・出火原因別火災件数・損害額曜・日別・時間帯別火災発生状況	36
4. 救助	37
救助活動状況・市町別救助出動件数	37

5. 救急	38
救急の状況	38～39
現場到着所要時間別・事故種別出場状況・月別・時間別救急出場状況	40
曜日別救急出場件数・年齢・性別搬送人員数	41
病院別搬送人員数・傷病程度別搬送人員数	42
急病の内訳・応急処置の状況	43
6. その他の災害	44
その他の災害活動状況・市町別その他の災害出動件数	44
7. 操法関係	45
雲南地区消防団操法大会成績一覧表	45
島根県消防操法大会成績一覧表	46
8. 応急手当普及啓発実施状況	47
応急手当指導員数・講習等実施状況・開催市町別救命講習受講者数・市町別救急法受講者数	47

通信指令課編	48
1. 災害別・市町別覚知状況	48
2. 119番着信状況・携帯電話119番転送事案・FAX119番通報受信	49
3. 緊急通報システム	49
4. 通信施設	50
無線通信施設・有線通信施設	50
5. 気象	51
月別気温状況・月別湿度状況	51
月別風速状況・月別降水状況・気象情報統計	52

消 防 本 部 の 構 成

1. 位置と地勢

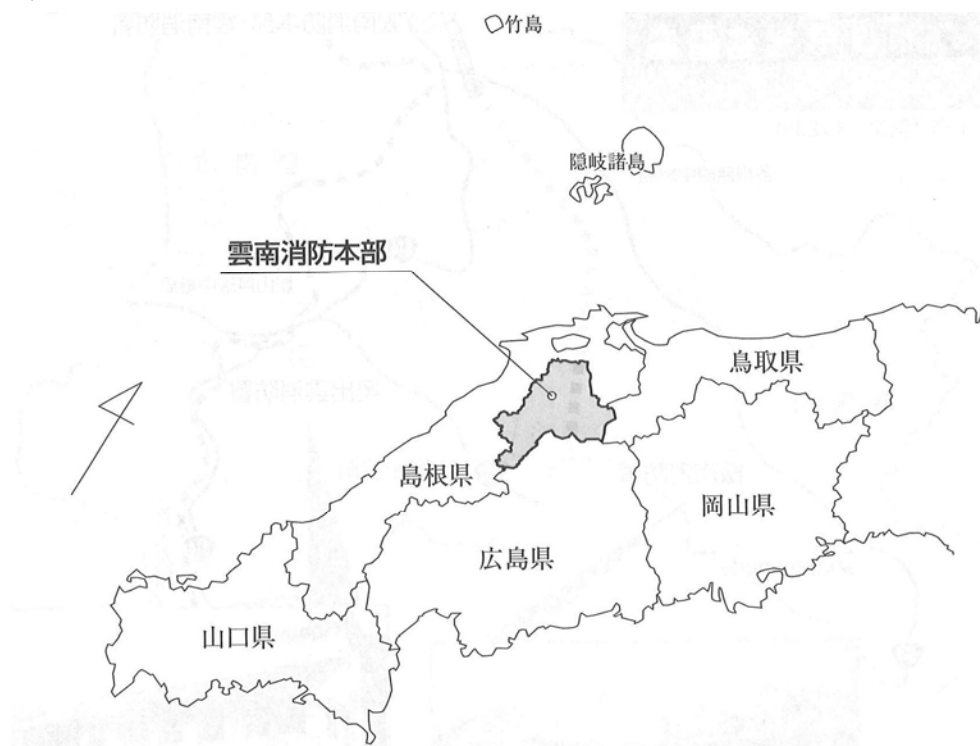
当本部は、島根県出雲部のほぼ中央に位置し、雲南市・仁多郡奥出雲町及び飯石郡飯南町の1市2町で構成されている。

神話と伝説の「八岐の大蛇」で名高い斐伊川の上流部から中流部に沿って樹枝状に、また、中国山地の連峰大万木山、三瓶山に囲まれた平坦地あるいは盆地に市街地が形成され、山陰・山陽を結ぶ国道54号・314号・432号及び主要地方道等により結ばれている。また、平成15年3月には、中国横断自動車道尾道松江線宍道 J C T～三刀屋木次 I C間が開通し、現在広島県に向け工事が進められている。

管内の中心地は、山陰・山陽を結ぶ2本の国道と中国横断自動車道三刀屋木次 I Cが交わり、雲南地方の拠点として近年各種商業、工業の進出が図られている。

東は安来市、鳥取県日野郡、西は大田市・邑智郡、南は広島県庄原市、三次市、北は松江市、出雲市に接し、東西約50km、南北約50kmで、面積は1,164.27 km²である。

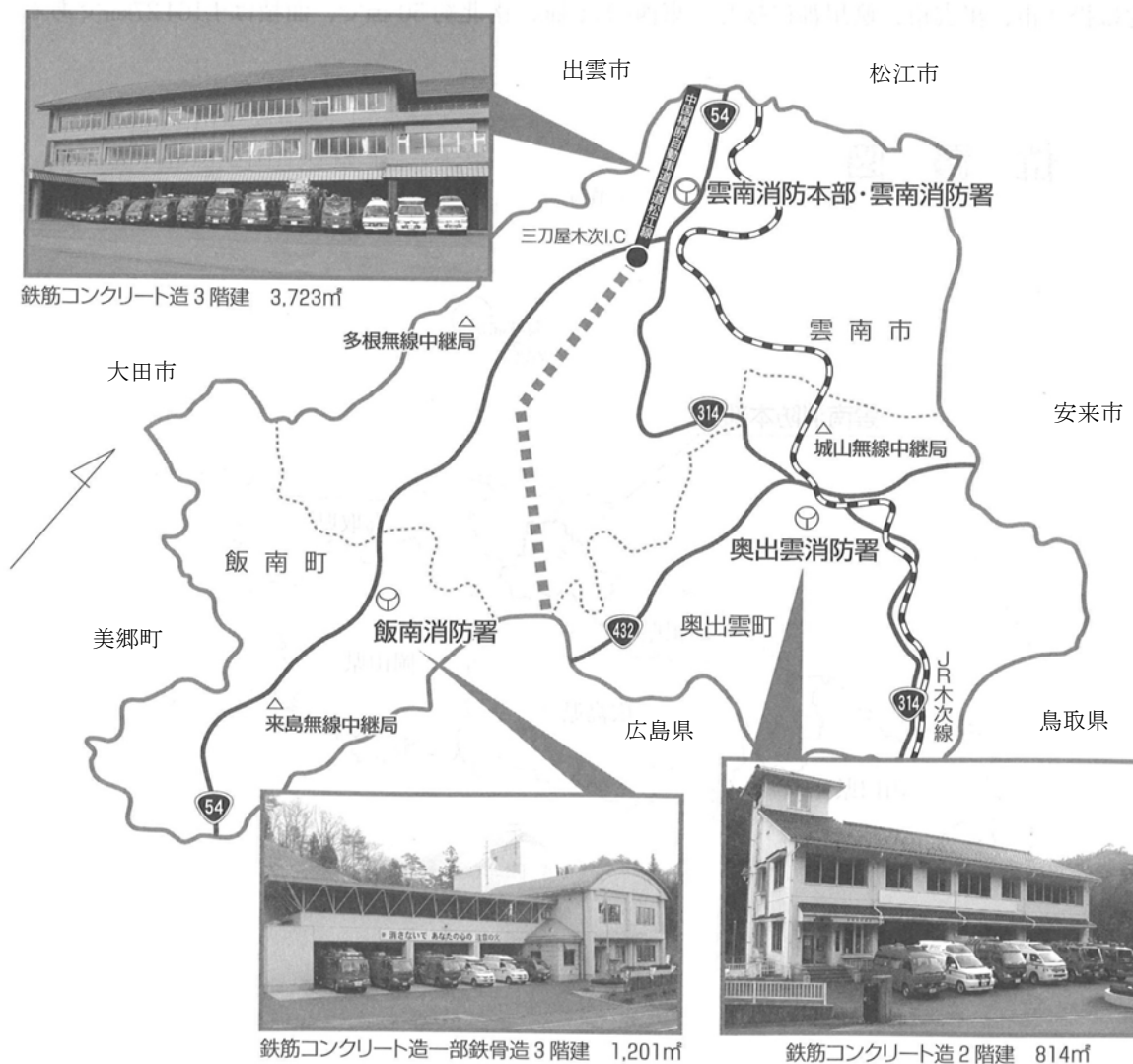
位置図



2. 消防本部構成市町の概要

年・人口 市町別	平成22年（国調）		平成23年12月31日現在 （住民基本台帳）		面積 (km ²)
	人口（人）	世帯数（戸）	人口（人）	世帯数（戸）	
全 体	61,907	19,562	62,619	20,737	1,164.27
雲 南 市	41,917	12,905	42,507	13,670	553.37
奥 出 雲 町	14,456	4,713	14,589	4,940	368.06
飯 南 町	5,534	1,944	5,523	2,127	242.84

管内図



3. 沿革

S 4 4 . 1 2 . 1	島根県知事より木次町外三町消防一部事務組合設立許可
4 5 . 1 . 2 7	消防組合初議会開催
4 5 . 4 . 1	消防吏員 1 名採用
4 5 . 4 . 1 7	消防組織法第 1 0 条に基づく政令指定
4 5 . 5 . 2 3	消防組合消防本部用敷地を取得し造成
4 5 . 1 0 . 1	消防吏員 2 6 名採用
4 5 . 1 1 . 5	消防吏員 1 名採用（補充）
4 5 . 1 2 . 2 1	消防ポンプ自動車BD- I 型（小型動力ポンプ積載）を配備
4 5 . 1 2 . 2 4	消防庁舎竣工
4 5 . 1 2 . 2 4	消防ポンプ自動車BD- I 型を配備
4 5 . 1 2 . 2 6	水槽付き消防ポンプ自動車 I -A型を配備
4 6 . 1 . 1 5	消防吏員 4 名採用
4 6 . 2 . 1 0	救急自動車 II -B 型を配備
4 6 . 3 . 1	消防用超短波無線装置を設置
4 6 . 3 . 2 6	指揮車兼広報自動車を購入
4 6 . 4 . 1	消防吏員 1 名採用
4 6 . 4 . 1	消防業務を開始
4 6 . 1 0 . 1 1	消防吏員 1 名採用（補充）
4 7 . 4 . 1	消防吏員 1 名採用（補充）
4 7 . 4 . 2 0	車庫を増築竣工
4 7 . 8 . 1 0	連絡車を配備
4 8 . 1 . 1	事務職員 1 名採用
4 8 . 1 . 1 0	消防吏員 2 名採用（補充）
4 8 . 3 . 2 5	消防資機材搬送車を配備
4 8 . 7 . 2 4	消防本部用敷地を取得（追加）し造成
4 9 . 5 . 3 0	日本損害保険協会より消防ポンプ自動車BD- I 型「火災保険号」の寄贈を受ける
5 0 . 2 . 1 9	日本損害保険協会より救急自動車 II -B 型の寄贈を受ける
5 1 . 4 . 3 0	ヤマハ救命舟艇を配備
5 2 . 3 . 1 0	飯石郡町村事務組合と「救急業務相互応援協定」を締結
5 2 . 4 . 1	「島根県下市町村及び消防にかかる一部事務組合の相互応援に関する協定」を締結
5 2 . 7 . 1	消防吏員 2 名採用（補充）
5 2 . 7 . 1	一斉指令装置を設置
5 3 . 1 2 . 6	救助工作車 II 型を配備
5 4 . 3 . 2 7	救助訓練補助塔を完成
5 4 . 4 . 1	消防吏員 4 名採用
5 4 . 9 . 2 5	車庫兼事務室を増築竣工
5 5 . 2 . 1	島根県共済農業協同組合連合会より救急自動車 II -B 型の寄贈を受ける
5 5 . 3 . 2 6	指揮車兼広報車を配備
5 5 . 5 . 3 0	油庫を増築竣工
5 6 . 4 . 1	消防吏員 4 名採用
5 6 . 9 . 2 1	日本消防協会より広報自動車の寄贈を受ける
5 7 . 9 . 2 7	消防ポンプ自動車CD- I 型を配備
5 8 . 4 . 1	消防吏員 1 名採用（補充）

- S 5 8. 4. 2 消防吏員 1 名採用（補充）
- 5 8. 7. 1 消防吏員 1 名採用（補充）
- 5 8. 9. 2 9 日本損害保険協会より水槽付き消防ポンプ自動車Ⅰ-A型の寄贈を受ける
- 5 8. 1 1. 2 1 島根県共済農業協同組合連合会より救急自動車Ⅱ-B型の寄贈を受ける
- 5 9. 6. 2 8 吉田村と「国道 3 1 4 号深野・三谷トンネルにおける火災等にかかる応援協定」を締結
- 5 9. 1 0. 1 5 消防資機材搬送車を配備
- 5 9. 1 1. 3 0 消防ポンプ自動車BD-I型を配備
- 6 0. 4. 1 飯石郡町村事務組合と「救助業務応援協定」を締結
- 6 0. 4. 1 消防吏員 1 名採用（補充）
- 6 1. 3. 3 消防吏員 1 名採用（補充）
- 6 1. 1 1. 7 日本防火協会より防火広報車「宝くじ号」の寄贈を受ける
- 6 2. 3. 2 5 車庫増築竣工
- 6 3. 4. 1 消防吏員 1 名採用（補充）
- H 元. 3. 1 7 島根県共済農業協同組合連合会より救急自動車Ⅱ-B型の寄贈を受ける
- 元. 4. 1 島根県消防学校へ教官として消防吏員 1 名派遣
- 元. 1 1. 1 消防ポンプ自動車CD-I型を配備
2. 7. 1 0 指揮車兼連絡車を配備
2. 1 1. 2 0 庁舎増築竣工
2. 1 2. 1 5 災害弱者緊急通報システム受信センター開設
3. 3. 1 8 島根県知事より木次町外五町消防組合設立許可
3. 4. 1 木次町外五町消防組合初議会開催
3. 4. 1 消防吏員 2 1 名採用（増員）
3. 4. 1 2 日本損害保険協会より救助工作車Ⅱ型「火災保険号」の寄贈を受ける
3. 4. 1 2 消防組合発足 2 0 周年記念式典
3. 4. 1 2 消防組合発足 2 0 周年記念誌「きすき消防 2 0 年のあゆみ」を発刊
3. 4. 2 0 消防組合仁多分署用敷地を取得造成
3. 9. 1 9 消防用超短波無線中継施設を仁多町城山に設置
3. 9. 2 7 消防組合仁多分署へ指揮車兼連絡車・消防ポンプ自動車CD-I型・水槽付き消防ポンプ自動車Ⅰ-A型・救助工作車Ⅱ型各 1 台を配備
3. 9. 2 9 消防組合仁多分署庁舎竣工
3. 1 0. 1 消防組合仁多分署へ仁多町及び横田町より救急自動車Ⅱ-B型各 1 台を譲受
3. 1 0. 1 消防組合仁多分署業務開始
4. 4. 1 消防吏員 2 名採用（補充）
5. 3. 8 日本自動車工業会より救急自動車Ⅱ-B型の寄贈を受ける
6. 3. 1 8 島根県知事より木次町外 9 町村消防組合設立許可
6. 4. 1 木次町外 9 町村消防組合初議会開催
6. 4. 1 消防吏員 3 2 名採用（増員）
6. 4. 1 島根県消防学校へ教官として消防吏員 1 名派遣
6. 1 1. 1 7 消防本部・署の名称変更（雲南消防本部・雲南消防署）
6. 1 1. 2 0 消防用超短波無線中継施設を掛合町多根及び赤来町来島に設置
6. 1 1. 2 0 雲南消防署飯石分署庁舎竣工
6. 1 1. 2 0 雲南消防署飯石分署へ指揮車兼連絡車・消防ポンプ自動車CD-I型・水槽付き消防ポンプ自動車Ⅰ-A型各 1 台を配備

- H 6.11.20 島根県共済農業協同組合連合会より救急自動車Ⅱ-B型の寄贈を受ける
(飯石分署)
- 6.11.20 山之内製薬株式会社より救急自動車Ⅱ-B型の寄贈を受ける (飯石分署)
- 6.12. 1 消防通信指令施設改築運用開始
- 6.12. 1 雲南消防署飯石分署業務開始
- 7. 6.23 指揮車兼連絡車を購入(飯石分署)
- 7. 8.23 財団法人日本消防協会より消防指令広報車の寄贈を受ける(雲南消防署)
- 8. 4. 1 消防吏員1名採用(補充)
- 8.12. 2 高規格救急自動車を配備(雲南消防署)
- 9. 1. 1 消防吏員1名採用(補充)
- 9. 4. 1 島根県防災航空隊へ消防吏員1名派遣
- 9. 4. 1 消防吏員6名採用(職員数96名 補充3名 増員3名)
- 10. 4. 1 消防吏員3名採用(補充)
- 10.12.25 高規格救急自動車を配備(仁多分署)
- 11. 1.29 水槽付き消防ポンプ自動車Ⅰ-A型を更新(雲南消防署)
- 11. 2. 4 島根県共済農業協同組合連合会より救急自動車Ⅱ-B型の寄贈を受ける
(雲南消防署)
- 11. 4. 1 島根県防災航空隊へ消防吏員1名派遣
- 11. 4.15 高規格救急自動車を配備(飯石分署)
- 11. 4. 2 屈折はしご付き消防ポンプ自動車用車庫増築竣工
- 11.12. 3 屈折はしご付き消防ポンプ自動車20m級を配備(雲南消防署)
- 12. 4. 1 消防吏員3名採用(補充)
- 12. 5. 1 資機材搬送車を配備(飯石分署)
- 12. 7. 1 消防本部・消防署に主幹・係長制を導入
- 12.10. 6 雲南消防本部OB会「雲南消友会」発足
- 12.11.30 救助工作車Ⅱ型を配備(飯石分署)
- 12.12.28 「救急事故現場への救急自動車医師同乗出動制度に関する協定」を締結
- 13. 4. 1 消防組合発足30周年記念誌「30年のあゆみ」を発刊
- 13. 4. 1 「新聞記事で見る30年のあゆみ」を発刊
- 13. 4. 1 消防本部旗制定
- 13. 4. 1 消防吏員3名採用(職員数97名 補充2名 増員1名)
- 13. 4. 1 島根県消防学校へ教官として消防吏員1名派遣
- 13. 4.20 消防組合発足30周年記念式典
- 13. 6. 1 雲南危険物保安協会より安全推進車の寄贈を受ける
- 13. 7.30 指揮車を配備(雲南消防署)
- 13.11.16 雲南消防署仁多分署発足10周年記念式典
- 13.11.28 消防ポンプ自動車CD-1型を配備(雲南消防署)
- 14. 4. 1 消防吏員2名採用(補充)
- 14. 4. 1 島根県防災航空隊へ消防吏員1名派遣
- 14.12.12 社団法人 日本損害保険協会より救助工作車Ⅱ型の寄贈を受ける
- 15. 1.17 消防本部・消防署消防新庁舎建設工事起工式
- 15. 2.19 高規格救急自動車を配備(雲南消防署)
- 15. 3.16 高速自動車国道松江自動車道三刀屋木次IC開通により高速道救急業務
を開始
- 15. 4. 1 消防吏員5名採用(職員数101名 補充1名 増員4名)

- H 15. 9. 26 雲南消防本部・雲南地区郵便局福祉連絡協議会発足
16. 3. 24 消防本部・消防署新庁舎竣工式
16. 4. 1 新庁舎での業務開始
16. 4. 1 消防吏員4名採用（職員数103名 補充2名 増員2名）
16. 4. 1 島根県消防学校へ教官として消防吏員1名派遣
- 16.10. 1 通信指令室長を配置
- 16.10.25 島根県知事より雲南消防組合設立許可
- 16.11. 1 木次町外9町村消防組合から雲南消防組合へ名称変更
- 16.11.30 消防ポンプ自動車CD-1型を配備（飯石分署）
- 16.12.24 雲南消防組合初議会開催
17. 4. 1 消防吏員4名採用（職員数105名 補充2名 増員2名）
17. 4. 1 島根県防災航空隊へ消防吏員1名派遣
17. 9. 1 広島県・備北地区消防広域行政組合と「消防相互応援協定」を締結
17. 9.30 雲南消防署に指揮隊車を配備
- 17.10. 1 鳥取県・鳥取県西部広域行政管理組合と「消防相互応援協定」を締結
- 17.10.30 雲南防火委員会創立20周年記念式典
18. 1. 1 「島根県内消防本部の救急業務に関する相互応援協定」を県内消防本部と締結
18. 2. 2 財団法人日本損害保険協会より高規格救急自動車の寄贈を受ける（飯石分署）
18. 3. 3 飯石分署に指揮隊車を配備
18. 3.31 仁多分署に指揮隊車を配備
18. 4. 1 消防吏員4名採用（職員数108名 補充1名 増員3名）
18. 4. 1 新組織体制移行により救急課・通信指令課を新たに設置し、雲南消防署仁多分署は奥出雲消防署・雲南消防署飯石分署は飯南消防署とする
18. 6.29 災害支援車を配備（雲南消防署）
- 18.11.24 松江市・出雲市と山陰自動車道斐川IC開通に伴う「消防相互応援協定」を締結
19. 4. 1 地方自治法改正により収入役から会計管理者へ変更
19. 4. 1 消防吏員2名採用（職員数109名 会計管理者及び補充2名）
19. 7. 1 消防吏員1名採用（補充）
- 19.11.19 消防ポンプ自動車CD-1型を配備（奥出雲消防署）
20. 4. 1 消防吏員5名採用（職員数109名 補充5名）
20. 4. 1 島根県防災航空隊へ消防吏員1名派遣
- 20.10.23 高規格救急自動車を配備（奥出雲消防署）
22. 4. 1 消防吏員8名採用（職員数108名 補充8名）
22. 5.13 高規格救急自動車を配備（雲南消防署）
22. 7.27 島根県防災航空隊へ消防吏員1名派遣
22. 7.29 消防ポンプ自動車CD-1型を配備（雲南消防署）
- 22.10. 1 消防吏員2名採用（職員数108名 補充2名）
- 22.11.18 指揮隊車を配備（飯南消防署）
23. 4. 1 雲南消防組合から雲南広域連合へ名称変更
- 23.10.26 高規格救急自動車を配備（奥出雲消防署）

4. 歴代管理者・広域連合長・消防長

雲南消防組合歴代管理者(H23. 3. 31に消防組合を解散)

区分	氏名	就任期間	備考
初代	鳥谷 正	S 4 5 . 1 . 2 7 ~ S 5 6 . 7 . 1	木次町長
2代	森脇長逸	S 5 6 . 8 . 8 ~ H元 . 8 . 7	木次町長
3代	田中豊繁	H元 . 8 . 8 ~ H 1 6 . 1 0 . 3 1	木次町長
4代	速水雄一	H 1 6 . 1 1 . 2 8 ~ H 2 3 . 3 . 3 1	雲南市長

H16. 11. 1~H16. 11. 27は管理者職務代理者として岩田一郎副管理者(仁多町長)

雲南広域連合歴代連合長(H23. 4. 1に広域連合と統合)

区分	氏名	就任期間	備考
初代	速水雄一	H 1 1 . 8 . 1 ~ (現 在)	雲南市長

歴代消防長

区分	氏名	就任期間	備考
初代	遠藤隆吉	S 4 6 . 4 . 1 ~ S 4 7 . 2 . 6	
2代	鳥谷 正	S 4 7 . 2 . 7 ~ S 4 7 . 3 . 3 1	管理者消防長事務取扱
3代	山田美夫	S 4 7 . 4 . 1 ~ S 5 2 . 6 . 3 0	
4代	田中 明	S 5 2 . 7 . 1 ~ S 5 8 . 3 . 3 1	
5代	木色健造	S 5 8 . 4 . 1 ~ S 6 3 . 3 . 3 1	
6代	石田圭基	S 6 3 . 4 . 1 ~ H 6 . 3 . 3 1	
7代	錦織 謙	H 6 . 4 . 1 ~ H 1 0 . 3 . 3 1	
8代	廣澤幸博	H 1 0 . 4 . 1 ~ H 1 4 . 3 . 3 1	
9代	森原 繁	H 1 4 . 4 . 1 ~ H 1 6 . 1 . 3 1	H16. 2. 1~H16. 3. 31 消防長職務代理者 消防次長 小林敏雄
10代	小林敏雄	H 1 6 . 4 . 1 ~ H 2 0 . 3 . 3 1	
11代	細木経夫	H 2 0 . 4 . 1 ~ H 2 2 . 3 . 3 1	
12代	佐藤 均	H 2 2 . 4 . 1 ~ H 2 4 . 3 . 3 1	
13代	障子弘敏	H 2 4 . 4 . 1 ~ (現 在)	

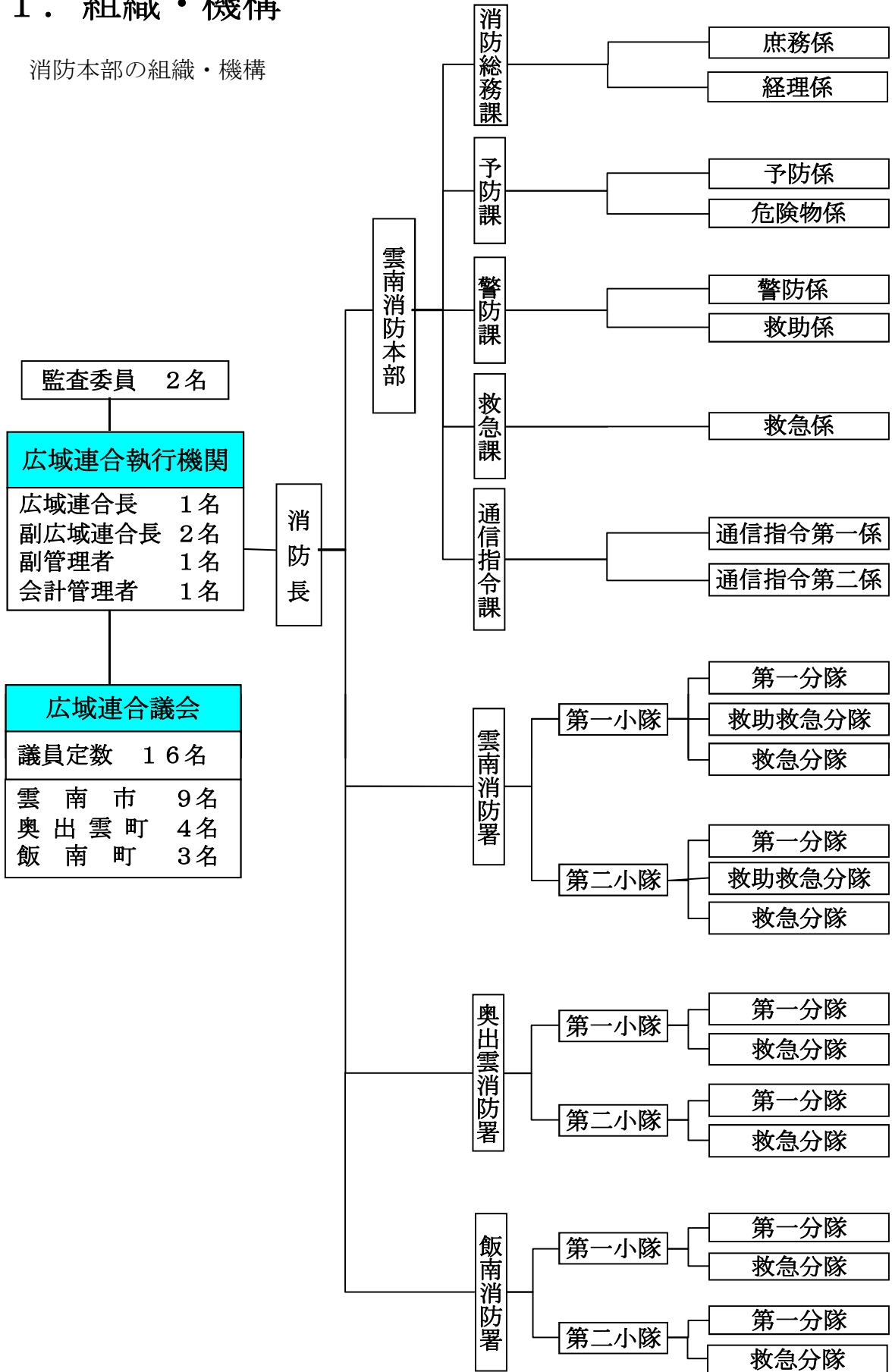
総 務 編

事務分掌

- ・公印の保管に関する事。
- ・公文書の收受、発送、配布、保存及び廃棄に関する事。
- ・条例、規則及び規程等に関する事。
- ・消防職員の人事、組織及び給与等に関する事。
- ・消防職員の福利厚生、衛生管理及び健康管理並びに公務災害補償に関する事。
- ・消防職員の教養、入校及び研修の総括に関する事。
- ・消防職員の服務、規律及び勤務評定に関する事。
- ・消防職員の被服等貸与品に関する事。
- ・予算に関する事。
- ・予算の執行に関する事。
- ・庁用物品の調達に関する事。
- ・消防施設及び機械器具の購入に関する事。
- ・消防統計及び消防計画の作成に関する事。
- ・表彰、儀式及び会議に関する事。
- ・消防庁舎の維持管理に関する事。
- ・消防機関等との連絡調整に関する事。
- ・情報公開及び個人情報保護に関する事。
- ・損害賠償等の事務処理の総括に関する事。
- ・他課及び他係に属さない事項に関する事。

1. 組織・機構

消防本部の組織・機構



2. 職員

配置状況

階級 所属		合計	消 防 吏 員						
			消防監	消 防 司令長	消 防 司 令	消 防 司令補	消 防 士 長	消 防 副士長	消防士
合 計		107	1	7	10	26	23	23	17
消 防 本 部	消防長	1	1						
	次長	1		1					
	消防総務課	3		1	1	1			
	予防課	6		1	1	2	2		
	警防課	5		1	3	1			
	救急課	(2)		(1)	(1)				
	通信指令課	11		1	1	3	2	4	
消 防 署	雲南消防署	31(3)		(1)	(2)	6	10	9	6
	奥出雲消防署	23		1	2	6	4	4	6
	飯南消防署	23		1	2	6	4	5	5
雲南広域連合総務課		2				1		1	
島根県航空隊派遣		1					1		

※1 () は兼務 ※2 定数108名に対し、1名の退職者のため107名

職員の勤続年数

階 級 年 数		合計	消 防 吏 員						
			消防監	消 防 司令長	消 防 司 令	消 防 司令補	消 防 士 長	消 防 副士長	消防士
合 計		107	1	7	10	26	23	23	17
1年未満		0							
1年以上5年未満		17							17
5～10		17						17	
10～15		14					8	6	
15～20		29				16	13		
20～25		20		1	7	10	2		
25～30		3			3				
30～35		7	1	6					
35年以上		0							

消防力の整備指針と現有消防力

	区 分	消防力の整備指針	現有消防力	充足率 %
署所	消 防 署	3	3	100
車 両	消 防 ポ ン プ 自 動 車	7	7	100
	は し ご 付 消 防 自 動 車	0	1※	0※
	化 学 消 防 車	1	0	0
	救 助 工 作 車	3	3	100
	救 急 自 動 車	7	7	100
	合 計	18	17 (18※)	94
人 員	消 防 長 ・ 消 防 署 長 等	9	8	89
	消 防 隊 員	168	89	53
	救 助 隊 員			
	救 急 隊 員			
	通 信 員			
	予 防 要 員	15	5	33
	庶 務 等 人 員	5	5	100
	合 計	197	107	69

※はしご付消防自動車について管内の建物状況を勘案し配置したもの

職員の年齢

階級 年齢	合 計	消 防 吏 員						
		消防監	消 防 司 令 長	消 防 司 令	消 防 司 令 補	消 防 士 長	消 防 副 士 長	消防士
平均年齢	35.3	58.0	51.6	49.7	41.3	36.4	29.0	23.4
18歳～20歳	3							3
21～25	12						2	10
26～30	19						15	4
31～35	16				1	9	6	
36～40	24				12	12		
41～45	11			1	8	2		
46～50	12		3	5	4			
51～55	9		4	4	1			
56～60	1	1						
合計	107	1	7	10	26	23	23	17

特殊技能・資格

階級 種類		合計	消 防 吏 員						
			消防監	消防司令長	消防司令	消防司令補	消防士長	消防副士長	消防士
運 転 免 許	大型免許	91	1	4	8	26	23	23	6
	普通免許	107	1	7	10	26	23	23	17
	二輪免許	43	1	5	6	12	9	9	1
	大型特殊免許	16		1	1	5	4	5	
	けん引免許	7			1	4	2		
	大型二種免許	3				2	1		
	普通二種免許	15			1	5	5	3	1
自動車整備士		5		1	1	1	2		
陸上特殊無線技士		83	1	7	10	26	23	12	4
アマチュア無線技士		23		4	4	8	7		
水上安全法救助員証		10		1	1	3	3	2	
危険物取扱者免許		102		7	10	26	22	24	13
予防技術資格者		13	1	1	3	6	2		
アセチレンガス溶接証		8		2		2	3	1	
アーク溶接証		6		1		2	2		1
電気工事士		3			1			2	
消防設備士		63		7	9	20	5	20	2
酸素欠乏危険作業主任者技能証		9				3	5	1	
玉掛技能講習修了証		48		1	5	14	15	11	2
小型移動式クレーン技能講習修了証		36		1	4	13	14	4	
高所作業車運転技能講習修了証		16			1	5	8	2	
毒物・劇薬取扱者免許		2		1	1				
甲種火薬類取扱保安責任者		1				1			
救急救命士		26		5	3	9	3	4	2
衛生管理者免許		3		1		1			1
潜水士		5			1	2	2		
小型船舶操縦免許		15			1	4	3	6	1

職員の研修状況

区分	年度別	合計	S45 ~H7	8	9	10	11	12	13	14	15	16	17	18	19	20	21	22	23	
																				合計
合	計	761	380	35	38	19	24	28	22	21	23	22	24	23	21	17	17	15	15	
島根県消防学校	初任科教育	150	98	1	4	6		3	3	1	3	3	4	4	4	3	5	4	4	
	幹部教育	上級幹部科	11	9											2					
		中級幹部科	14	1	2		2		1	3		2	2	1						
		初級幹部科	42	24	2		2		4		3				2		2	1	1	1
	専科教育	通信科	19	16	1	1	1													
		警防科	30	21		1		1		3		2		1				1		
		救助科	36	23		2		2		3		2		1		1		1		1
		特殊災害科	3												1		1		1	
		救急Ⅰ課程	58	53		5														
		救急Ⅱ課程	82	39	18	12	13													
		救急科	44					3	3	3	3	2	3	3	4	4	4	5	3	4
		危険物課程	10	9														1		
		予防査察科	23	13	1			2		2						1	2		1	1
		火災調査課程	13	3	1		1		2		2					1	1		1	1
	救急気管挿管・薬剤投与講習	18											4	4	4	4	2			
	特別教育	操法講習	63	30	3	3	4	3	2	2	1	1	1	1	2	2	2	2	2	2
		救急再教育	17	17																
	消防大学校	専科教育	予防科	6	4					1					1					
			危険物科	1												1				
警防科			10	3			1			1	1	1	1	1		1				
救急科			9	4	1			1		1	1		1							
救助科			1		1															
総合教育		幹部科	5	3												1	1			
		上級幹部科	4	3											1					
		実務講習	火災調査	10	3	1	1	1	1	1		1	1							
			トップセミナー	2			1		1											
危機管理講習会	6						1	1	1	1	2									
救急救命士研修	27	1	1	2	2	2	2	2	2	2	2	2	1	1	2	1	1	1		
安全運転中央研修所 (運転技能者講習)	19	3	1	1	1	1	1	1	1	1		2	2	2	1		1			
国際文化研修所 (消防職員コース)	7					1	1	1	1	1	1	1								
消防科学総合センター (火災原因調査講習)	21			2	4	1	3	3	2	2	3	1								

3. 予算

平成24年度当初予算（消防分）

歳入

(単位：千円)

款	項	24年度予算額	23年度予算額	比	較
1	分担金及び負担金	1,198,138	1,000,999		197,139
2	使用料及び手数料	2,000	2,000		0
3	県支出金	27,715	3,582		24,133
4	財産収入	0	0		0
5	寄附金	1	1		0
6	繰越金	0	0		0
7	諸収入	2,375	14,306		△ 11,931
8	消防債	0	7,300		△ 7,300
歳入合計		1,230,229	1,028,188		202,041

歳出

(単位：千円)

款	項	24年度予算額	23年度予算額	比	較
1	議会費	0	0		0
2	総務費	0	0		0
3	消防費	1,154,174	946,135		208,039
4	公債費	75,055	78,151		△ 3,096
5	償還金・利息・割引	0	2,902		△ 2,902
6	予備費	1,000	1,000		0
歳出合計		1,230,229	1,028,188		202,041

平成24年度構成市町の消防費

(単位：百万円)

市町別	区分	一般会計 A	消防費 B	内 訳		比率 $\frac{B}{A}$ (%)
				非常備消防費等	常備消防分担金	
合計		48,965	1,607	410	1,197	3.3
雲南市		27,490	954	190	764	3.5
奥出雲町		14,850	448	155	293	3.0
飯南町		6,625	205	65	140	3.1

平成24年度消防費の人口・世帯に対する予算割合

市町別	区分	消防費 (百万円)	1人当り (円)	1世帯当り (円)
合計		1,607	30,454	77,494
雲南市		954	22,396	69,642
奥出雲町		448	30,708	90,688
飯南町		205	37,118	96,380

編 防 予

事務分掌

- ・火災予防の普及及び広報に関すること。
- ・防火管理の指導育成に関すること。
- ・防火対象物の査察等及び違反処理に関すること。
- ・査察等の総括に関すること。
- ・消防用設備等及び特殊消防用設備等の設置・指導及び維持に関すること。
- ・建築物等の許可等についての消防同意に関すること。
- ・防火対象物の定期点検制度に関すること。
- ・火災予防条例等の指導に関すること。
- ・危険物・少量危険物及び指定可燃物（以下「危険物等」という。）の規制に関すること。
- ・危険物等施設の査察等及び違反処理に関すること。
- ・危険物取扱者の指導に関すること。
- ・液化石油ガス等の意見書及び防火指導に関すること。
- ・液化石油ガス設備工事の届出受理に関すること。
- ・高圧ガスの製造者等の許可及び査察等に関すること。
- ・火薬類の譲渡・譲受及び消費等の許可並びに査察等に関すること。
- ・予防技術資格者に関すること。
- ・自主防災組織等の育成指導に関すること。
- ・予防関係各種届出に関すること。
- ・防火委員会に関すること。
- ・危険物保安協会に関すること。

1. 予防対象

防火対象物の現況（棟数）

（150㎡以上）

市町別 令別表項目別		合 計	雲 南 市	奥 出 雲 町	飯 南 町
合 計		2,181	1,393	496	292
1	イ 劇 場 ・ 映 画 館	2	2		
	ロ 公 会 堂 ・ 集 会 所	102	77	16	9
2	イ キャバレー・カフェ	2	2		
	ロ 遊 技 場 ・ ダ ン ス ホ ー ル	5	5		
	ハ 性 風 俗 関 連 特 殊 営 業 店 舗				
	ニ カラオケボックス・個室型店舗	2	2		
3	イ 待 合 ・ 料 理 店	8	8		
	ロ 飲 食 店	42	25	16	1
4	百貨店・マーケット・店舗	96	65	19	12
5	イ 旅 館 ・ ホ テ ル ・ 宿 泊 所	56	21	25	10
	ロ 寄 宿 舎 ・ 下 宿 ・ 共 同 住 宅	236	133	73	30
6	イ 病 院 ・ 診 療 所 ・ 助 産 所	35	27	5	3
	ロ 養 護 老 人 施 設 ・ 重 度 障 害 者 施 設	26	20	2	4
	ハ 老 人 デ ィ サ ー ビ ス セ ン タ ー ・ 保 育 所	24		16	8
	ニ 幼 稚 園 ・ 養 護 学 校	20	14	6	
7	学 校	117	73	33	11
8	図 書 館 ・ 博 物 館	14	7	6	1
9	イ 蒸 気 浴 場 ・ 熱 気 浴 場				
	ロ 公 衆 浴 場	3	3		
10	車 両 の 停 車 場 ・ 空 港	4	2		2
11	神 社 ・ 寺 院 ・ 教 会	17	16	1	
12	イ 工 場 ・ 作 業 所	411	274	83	54
	ロ 映 画 ス タ ジ オ ・ テ レ ビ ス タ ジ オ	4	2	1	1
13	イ 自 動 車 車 庫 ・ 駐 車 場	58	34	15	9
	ロ 飛 行 場 の 格 納 庫				
14	倉 庫	216	150	36	30
15	前 各 項 以 外 の 事 業 所	457	287	84	86
16	イ 複 合 用 途 防 火 対 象 物 （ 特 定 用 途 を 含 む も の ）	175	107	49	19
	ロ 上 記 以 外 の も の	43	34	7	2
16の2	地 下 街				
16の3	準 地 下 街				
17	重 要 文 化 財 ・ 史 跡	5	3	2	
18	50m 以 上 の ア ー ケード	1		1	
19	市 町 村 長 の 指 定 す る 山 林				
20	総 務 省 令 で 定 め る 舟 車				

： 特定用途防火対象物

消防用設備等の設置状況（棟数）

(150㎡以上)

区分 令別表項目別		自設	非	屋	屋	ス	連	誘	誘	避	非
		動	常	内	外	ス	結	誘	誘	難	常
		火	警	消	消	ブ	送	導	導	器	電
		災	報	火	火	リ	水	標	標	具	源
		報	設	栓	栓	ン	管	識	識		
		知	備	備	備	ク					
		備	備	備	備	ラ					
		知	備	備	備	ー					
		備	備	備	備	備					
合計		796	294	191	26	30	1	1,330	71	57	
1	イ	劇場・映画館	2	2	2			2		2	
	ロ	公会堂・集会所	61	64	8	1		96	2	4	
2	イ	キャバレー・カフェ	1	3				4			
	ロ	遊技場・ダンスホール	5	1				5			
	ハ	性風俗関連特殊営業店舗									
	ニ	カラオケボックス・個室型店舗	1	1				1			
3	イ	待合・料理店	7		3			7	1		
	ロ	飲食店	11	16				63			
4		百貨店・マーケット・店舗	45	32	13		3	80	1	11	
5	イ	旅館・ホテル・宿泊所	42	10	4			54	9	2	
	ロ	寄宿舎・下宿・共同住宅	17	31	1			22	24		
6	イ	病院・診療所・助産所	17	8	3		2	1	35	2	2
	ロ	養護老人施設・重度障害者施設	23	3	4		16		25	3	10
	ハ	老人デイサービスセンター・保育所	39	8	11				57	3	7
	ニ	幼稚園・養護学校	19		1				19		
7		学校	103	3	63			98	10	5	
8		図書館・博物館	8	1				11			
9	イ	蒸気浴場・熱気浴場									
	ロ	公衆浴場	1	2				4			
10		車両の停車場・空港									
11		神社・寺院・教会	2	2				2			
12	イ	工場・作業所	166	17	38	18		233	1	2	
	ロ	映画スタジオ・テレビスタジオ	3					2			
13	イ	自動車車庫・駐車場	7	1	1			18			
	ロ	飛行場の格納庫									
14		倉庫	35	4	4	2		83		1	
15		前各項以外の事業所	93	40	18	3		256	7	3	
16	イ	複合用途防火対象物（特定用途を含むもの）	76	40	15	1	9	135	7	8	
	ロ	上記以外のもの	6	5	2			18	1		
16の2		地下街									
16の3		準地下街									
17		重要文化財・史跡	6			1					
18		50m以上のアーケード									
19		市町村長の指定する山林									
20		総務省令で定める舟車									

：特定用途防火対象物

防火対象物の査察指導（棟数）

区分 令別表項目別		防火管理者		査 察 数			行政指導を行った対象物数				
		選対 任 す 象 べ き 物	選対 任 象 し た 物	合 計	雲 南 市	奥 出 雲 町	飯 南 町	合 計	雲 南 市	奥 出 雲 町	飯 南 町
合 計		528	447	300	151	57	92	121	64	24	33
1	イ 劇場・映画館	2	2	2	2			1	1		
	ロ 公会堂・集会所	63	58	29	22	6	1	6	5	1	
2	イ キャバレー・カフェ	4	4								
	ロ 遊技場・ダンスホール	6	6	2	2						
	ハ 性風俗関連特殊営業店舗										
3	イ 待合・料理店	6	6	5	5			2	2		
	ロ 飲食店	39	37	9	5	2	2	8	5	1	2
4	百貨店・マーケット・店舗	56	48	38	25	8	5	21	14	4	3
5	イ 旅館・ホテル・宿泊所	42	40	25	5	14	6	9	2	6	1
	ロ 寄宿舎・下宿・共同住宅	24	17	6	3	2	1	5	3	1	1
6	イ 病院・診療所・助産所	6	6	2	2						
	ロ 養護老人施設・重度障害者施設	16	15	14	11	1	2	7	5	1	1
	ハ 老人デイサービスセンター・保育所	40		18	13		5	8	7		1
	ニ 幼稚園・養護学校	8	8								
7	学 校	42	42	24	4	10	10	6		2	4
8	図書館・博物館	4	4	4		3	1	1		1	
9	イ 蒸気浴場・熱気浴場										
	ロ 公衆浴場	2	2								
10	車両の停車場・空港										
11	神社・寺院・教会	2	2	7	6	1		1		1	
12	イ 工場・作業所	31	30	24	8	4	12	14	5	3	6
	ロ 映画スタジオ・テレビスタジオ										
13	イ 自動車車庫・駐車場										
	ロ 飛行場の格納庫										
14	倉 庫			4	1		3	4	1		3
15	前各項以外の事業所	41	38	49	8		41	17	6		11
16	イ 複合用途防火対象物（特定用途を含むもの）	87	77	26	18	5	3	8	6	2	
	ロ 上記以外のもの	3	1								
16の2	地 下 街										
16の3	準 地 下 街										
17	重要文化財・史跡	2	2	12	11	1		3	2	1	
18	50m以上のアーケード										
19	市町村長の指定する山林										
20	総務省令で定める舟車										

：特定用途防火対象物

（文化財防火指導件数）

区分	市町別	合 計	雲 南 市	奥出雲町	飯 南 町
文 化 財		14	10	3	1

消防用設備等関係届出事務処理

設備名 区分	合計	消 火 設 備						警 報 設 備				避 難 設 備			消火活動上 必要な施設				
		消 火 器	屋 内 消 火 栓 設 備	屋 外 消 火 栓 設 備	ス プ リ ン ク ラ ー 設 備	動 力 消 防 ポ ン プ 設 備	泡 消 火 設 備	移 動 式 粉 末 消 火 設 備	ハ ロ ン 消 火 設 備	自 動 火 災 報 知 設 備	漏 電 火 災 警 報 器	非 常 警 報 設 備	火 災 通 報 装 置	避 難 器 具	誘 導 標 識	誘 導 標 識	排 煙 設 備	連 結 送 水 管	消 防 用 水
着工届	88		8	1	9				37	4	7	1	1		20				
設置届	171	32	13	1	9				62	4	11	1	2		36				
検査済証 交付件数	141	32	13	1	9				38	4	10	1	2		31				

火災予防条例等関係届出

区分	市町別			
	合計	雲 南 市	奥 出 雲 町	飯 南 町
防火対象物使用開始届	45	28	13	4
防火管理者（選・解）任届	88	62	13	13
水素ガスを充填する 気球の設置届	0			
煙火打ち上げ・仕掛け届	22	11	7	4
道 路 工 事 届	726	371	289	66
炉・厨房設備・温風暖房機・ボイラー 給湯湯沸設備・乾燥設備設置届	17	12	3	2
火災とまぎらわしい煙又は火炎 を発するおそれのある行為の届	243	139	69	35
少量危険物・指定可燃物 貯 蔵 取 扱 届	35	17	11	7
発電設備・変電設備 蓄電池設備設置届	24	17	4	3
圧縮アセチレンガス 液化石油ガス届	15	15		

2. 建築同意等

用途別建築同意状況

用途別		合計 (件)	市 町 別		
			雲南市	奥出雲町	飯南町
合計		80 (10)	56 (6)	18 (2)	6 (2)
1	イ 劇場・映画館	1	1		
	ロ 公会堂・集会所	4	3		1
2	イ キャバレー・カフェー				
	ロ 遊技場・ダンスホール				
	ハ 性風俗関連特殊営業店舗				
3	イ 待合・料理店				
	ロ 飲食店	2	1		1
4	百貨店・マーケット・店舗	3	3		
5	イ 旅館・ホテル・宿泊所	1		1	
	ロ 寄宿舎・下宿・共同住宅	(2)			(2)
6	イ 病院・診療所・助産所				
	ロ 養護老人施設・重度障害者施設	2	1	1	
	ハ 老人デイサービスセンター・保育所	9	4	3	2
ニ 幼稚園・養護学校					
7	学 校	1 (3)	1 (3)		
8	図書館・博物館				
9	イ 蒸気浴場・熱気浴場				
	ロ 公衆浴場				
10	車両の停車場・空港				
11	神社・寺院・教会	1	1		
12	イ 工場・作業所	5	3	2	
	ロ 映画スタジオ・テレビスタジオ				
13	イ 自動車車庫・駐車場	2		2	
	ロ 飛行場の格納庫				
14	倉 庫	8 (1)	7 (1)	1	
15	前各項以外の事業所	8	7		1
16	イ 種合用途防火対象物(特定用途を含むもの)	4	2	1	1
	ロ 上記以外のもの				
16の2	地 下 街				
16の3	準 地 下 街				
17	重要文化財・史跡				
18	50m以上のアーケード				
	工 作 物				
	専 用 住 宅	8 (2)	5 (2)	3	
	個人用車庫・倉庫	21 (2)	17	4 (2)	
	併 用 住 宅				

※ () は、許可(認定)申請・計画通知を示す。

：特定用途防火対象物

工事別比較

新 築	57
増 築	17
計 画 変 更	4
許 可 (認 定)	5
用 途 変 更	6
改 築	1
移 転	
合 計	90

構造別比較

耐 火	3
準 耐 火	4
そ の 他	83
合 計	90

月別建築同意等事務処理件数

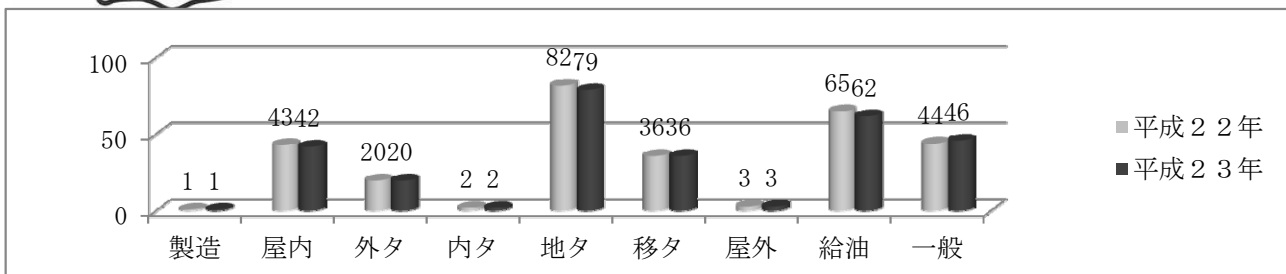
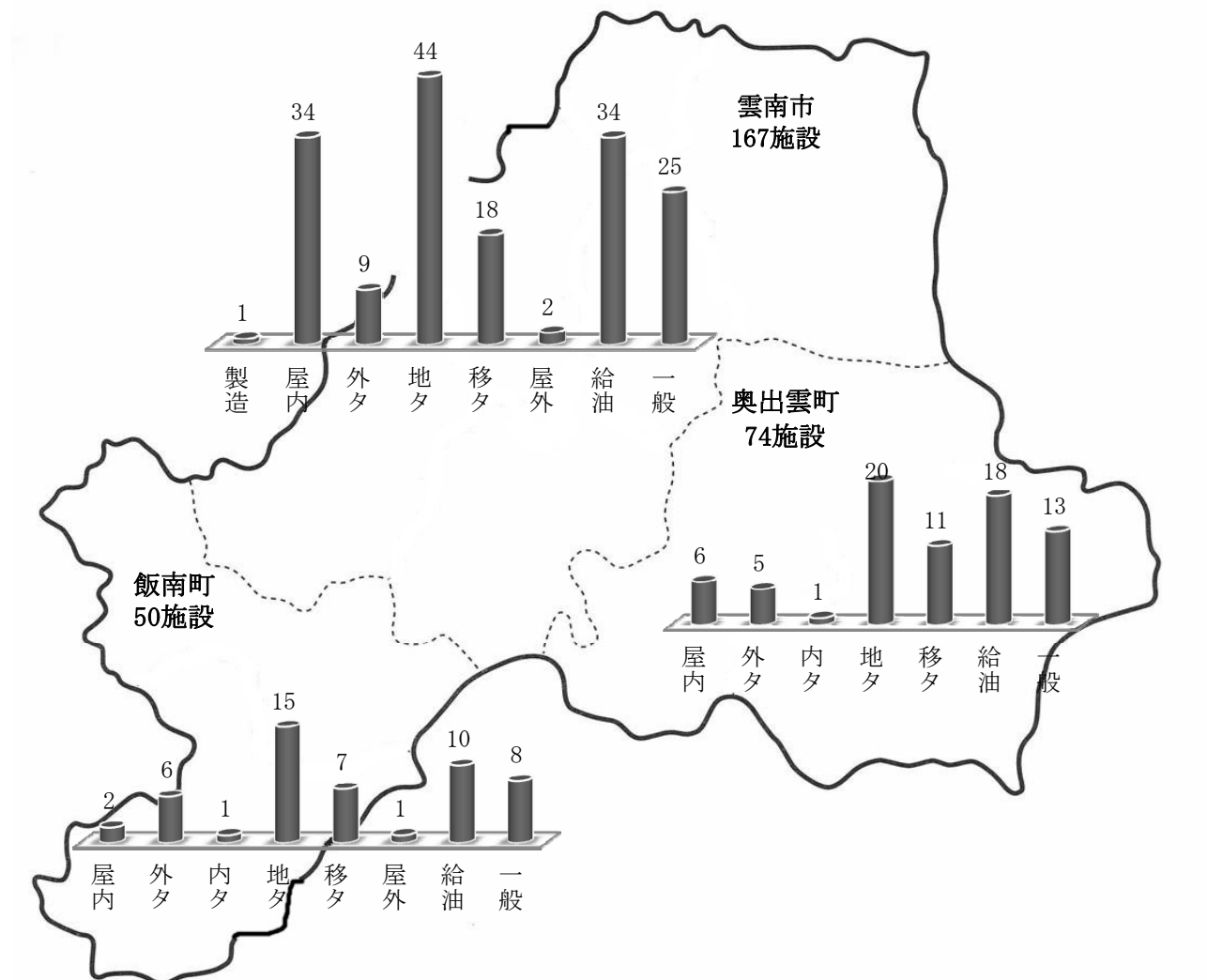
区分 \ 月別	合計	月別											
		1	2	3	4	5	6	7	8	9	10	11	12
合計	90	6	6	4	5	4	11	10	8	6	11	6	13
確認	76	4	5	3	4	2	11	10	7	5	8	4	13
計画変更	4	1		1	1						1		
許可	5	1				1			1		1	1	
計画通知	5		1			1				1	1	1	

階層別建築同意等事務処理件数

区分 \ 月別	合計	月別											
		1	2	3	4	5	6	7	8	9	10	11	12
合計	90	6	6	4	5	4	11	10	8	6	11	6	13
1階	78	6	5	4	5	2	9	9	5	5	10	6	12
2階	12		1			2	2	1	3	1	1		1
3階	0												

3. 危険物

市町別危険物施設数



製造	製造所	(1)	屋内	屋内貯蔵所	(42)
外タ	屋外タンク貯蔵所	(20)	内タ	屋内タンク貯蔵所	(2)
地タ	地下タンク貯蔵所	(79)	移タ	移動タンク貯蔵所	(36)
屋外	屋外貯蔵所	(3)	給油	給油取扱所	(62)
一般	一般取扱所	(46)			

合計 291施設

予防事務処理

許 可	設 置	製 造 所	
		貯 蔵 所	1
		取 扱 所	
	変 更	製 造 所	
		貯 蔵 所	5
		取 扱 所	6

完 成 検 査	設 置	製 造 所	
		貯 蔵 所	2
		取 扱 所	1
	変 更	製 造 所	
		貯 蔵 所	4
		取 扱 所	6

タ ン ク 検 査	水	張	
	水	圧	2

承 認	仮 使 用		9
	仮 貯 蔵 ・ 仮 取 扱		

製 造 所 等 廃 止 届	11
保 安 監 督 者 選 解 任	17
L P G 意 見 書	
り 災 証 明 ・ そ の 他 の 証 明	42

手数料収入

(単位：円)

合計	製造所等の許可・完成検査・タンク検査					仮貯蔵・仮取扱及び仮使用		
	許可手数料		完成検査	タンク検査		仮貯蔵	仮取扱	仮使用
	設置	変更	手数料	水張	水圧	手数料	手数料	手数料
449,850	26,000	228,500	124,750		22,000			48,600

危険物製造所等査察状況

市町別	月別	合計	1	2	3	4	5	6	7	8	9	10	11	12
	合計	198	0	22	23	28	1	76	5	4	2	0	34	3
雲 南 市	合計	116		17	11	20	1	48	2				16	1
奥 出 雲 町	合計	59		3	12	8		13	3	4	2		12	2
飯 南 町	合計	23		2				15					6	

4. 火薬・高圧ガス・液化石油ガス

事務処理件数

火薬類取締法関係

譲渡許可	3
譲受許可	
譲受消費許可	20
消費許可（煙火）	11
消費許可	
庫外貯蔵指示	2
合計	36

高圧ガス保安法関係

製造許可申請	
製造施設変更許可申請	7
貯蔵所設置許可申請	
貯蔵所変更許可申請	
製造貯蔵所完成検査申請	7
製造施設保安検査申請	8
合計	22

液化石油ガス法関係

充填設備（変更）許可申請	
充填設備完成検査申請	
充填設備保安検査申請	
液化石油ガス設備工事届受理	2
合計	2

検査・査察件数

火薬	51
高圧ガス	18
液化石油ガス	
合計	69

手数料収入

火薬類取締法関係

(単位：円)

区 分	1 件あたり	件 数	金 額
譲 渡 許 可	1,200	3	3,600
譲 受 許 可	2,400		
譲 受 消 費 許 可	3,500		
	6,900	20	138,000
消 費 許 可 (煙 火)	7,900	11	86,900
合 計		34	228,500

高圧ガス保安法関係

(単位：円)

区 分	件 数	金 額	
製 造 許 可 申 請			
製 造 施 設 等 変 更 許 可 申 請	7	153,000	
貯 蔵 所 設 置 許 可 申 請			
貯 蔵 所 変 更 許 可 申 請			
製 造 貯 蔵 所 完 成 検 査 申 請	処 理 能 力 10 万 立 方 ㍎ 以 上		
	処 理 能 力 10 万 立 方 ㍎ 未 満	7	114,750
製 造 施 設 保 安 検 査 申 請	処 理 能 力 10 万 立 方 ㍎ 以 上	1	150,000
	処 理 能 力 10 万 立 方 ㍎ 未 満	6	555,000
合 計	21	972,750	

液化石油ガス法関係

(単位：円)

区 分	件 数	金 額
充 て ん 設 備 (変 更) 許 可 申 請		
充 て ん 設 備 完 成 検 査 申 請		
充 て ん 設 備 保 安 検 査 申 請		
合 計	0	0

5. 防火・広報

防火指導

月別 區別		合計	月別											
			1	2	3	4	5	6	7	8	9	10	11	12
合計		88	2	12	8	2	0	8	5	1	7	15	18	10
座談会・講習会	雲南市	65	2	11	7	2		6	5		4	7	12	9
	奥出雲町	22		1	1			2		1	3	8	5	1
	飯南町	1											1	

訓練指導

月別 區別		合計	月別											
			1	2	3	4	5	6	7	8	9	10	11	12
合計		285	9	11	31	10	9	52	24	11	24	36	42	26
避難訓練指導	雲南市	103	3	6	13	5	4	19	8	3	8	13	10	11
	奥出雲町	33		1	1		3	3	4	1	4	6	7	3
	飯南町	18	1		4			5			1		7	
	計	154	4	7	18	5	7	27	12	4	13	19	24	14
消火訓練指導	雲南市	94	5	3	10	5	1	18	7	6	7	12	9	11
	奥出雲町	25		1	1		1	3	5	1	3	4	5	1
	飯南町	12			2			4			1	1	4	
	計	131	5	4	13	5	2	25	12	7	11	17	18	12
広報紙・ポスター		5	1				1		1			1	1	
有線・テレビ・放送広報		49	2	3	4	3	4	3	1	3	2	3	10	11

防 火 委 員 会 編

1. 防火クラブ等の結成状況

幼年消防クラブ結成状況

市 町 名	ク ラ ブ 数	会 員 数
雲 南 市	23	1,183
奥 出 雲 町	12	442
飯 南 町	4	159
合 計	39	1,784

少年消防クラブ結成状況

市 町 名	ク ラ ブ 数	会 員 数
雲 南 市	26	2,115
奥 出 雲 町	13	648
飯 南 町	4	247
合 計	43	3,010

女性・自治会等防火クラブ結成状況

市 町 名	ク ラ ブ 数	会 員 数
雲 南 市	295	9,222
奥 出 雲 町	50	2,063
飯 南 町	22	709
合 計	367	11,994

2. 消防クラブの表彰歴

幼年消防クラブ

島根県知事表彰受賞

平成23年 8月 6日 吉田保育所幼年消防クラブ（吉田町）

少年消防クラブ

消防庁長官表彰

平成23年 3月28日 田井小学校少年消防クラブ（吉田町）

島根県知事表彰受賞

平成23年 8月 6日 阿井小学校子ども少年消防クラブ（奥出雲町）

防火クラブ

島根県知事表彰受賞

平成23年 8月 6日 東谷北婦人防火クラブ（加茂町）

雲南防火委員会会長表彰受賞

防火クラブ団体の部

平成23年 5月29日 7区自治会防火クラブ（木次町）

平成23年 5月29日 飛石防火クラブ（大東町）

平成23年 5月29日 太田・明石婦人防火クラブ（三刀屋町）

平成23年 5月29日 深野自治会防火クラブ（吉田町）

平成23年 5月29日 中丁自治会防火クラブ（奥出雲町）

平成23年 5月29日 井戸谷婦人防火クラブ（飯南町）

3. 交付物件受領 (財)日本防火協会・(財)日本消防協会

鼓笛隊セット

昭和60年	斐伊幼稚園幼年消防クラブ（木次町）
昭和61年	飯石幼稚園幼年消防クラブ（三刀屋町）
昭和62年	大東幼稚園幼年消防クラブ（大東町）
昭和63年	三刀屋幼稚園幼年消防クラブ（三刀屋町）
平成3年	加茂幼稚園幼年消防クラブ（加茂町）
平成5年	鍋山幼稚園幼年消防クラブ（三刀屋町）

和太鼓

平成17年	掛合保育所幼年消防クラブ（掛合町）
平成19年	三成保育所幼年消防クラブ（奥出雲町）
平成20年	桜ヶ台保育所幼年消防クラブ（飯南町）
平成21年	阿井幼稚園幼年消防クラブ（奥出雲町）
平成23年	吉田保育所幼年消防クラブ（吉田町）

防火広報用視聴覚資器材

平成8年	雲南少年婦人防火委員会
平成18年	雲南防火委員会

ビデオセット

昭和63年	海潮幼稚園幼年消防クラブ（大東町）
平成5年	かもめ保育園幼年消防クラブ（大東町）

住宅用火災警報器

平成 1 8 年	久野女性防火クラブ（大東町）
----------	----------------

軽可搬消防ポンプ

昭和 6 2 年	後根波地区婦人消防隊（三刀屋町）
昭和 6 3 年	東谷谷婦人消防隊（加茂町）
	上熊谷地区婦人消防隊（木次町） 久野婦人消防隊（3台）（大東町）
平成 2 年	引野地区婦人消防隊（木次町）
	瀬の谷地区婦人消防隊（木次町） 多久和分館婦人消防隊（三刀屋町）
平成 3 年	案内地区婦人消防隊（木次町）
	八所婦人消防隊（大東町） 禅定公民館婦人消防隊（三刀屋町）
平成 4 年	新市上区婦人消防隊（木次町）
	栗原婦人消防隊（三刀屋町）
平成 5 年	本谷レディース婦人消防隊（木次町）
平成 6 年	新庄南婦人消防隊（大東町）
平成 7 年	大島地区婦人消防隊（木次町）
	里坊公民館婦人消防隊（三刀屋町）
平成 8 年	木次町ミセスビーチ婦人消防隊（木次町）
	大倉・下口婦人消防隊（三刀屋町）
	2の1番区婦人消防隊（木次町）
平成 9 年	師弟婦人消防隊（大東町）
平成 1 0 年	高窪婦人消防隊（三刀屋町）
	前根波婦人消防隊（三刀屋町）
平成 1 1 年	鳥楨・深谷婦人消防隊（三刀屋町）
平成 2 3 年	久野女性防火クラブ（大東町）

他の交付物件

昭和 6 1 年	心肺蘇生法訓練用マネキン（1体）木次町外三町少年婦人防火委員会
	防火広報車「宝くじ号」（1台）木次町外三町少年婦人防火委員会
平成 1 1 年	煙体験用資器材（一式）雲南少年婦人防火委員会
	屋外移動式煮炊釜（一式）雲南少年婦人防火委員会
平成 1 3 年	模擬消火訓練装置セット（一式）雲南少年婦人防火委員会
	心肺蘇生法訓練用人形（16体）雲南少年婦人防火委員会
平成 1 6 年	心肺蘇生用教育人体モデル（一式）雲南少年婦人防火委員会
平成 2 0 年	煙体験用資器材（一式）雲南防火委員会
平成 2 1 年	心肺蘇生用教育人体モデル（一式）雲南防火委員会

警 防 編

事務分掌

警防課

- ・火災・地震及び風水害等の警戒並びに防ぎよに係る事務に関する事。
- ・消防・救助業務及び訓練の計画並びに立案及び指導に関する事。
- ・消防及び救助技術の調査研究に関する事。
- ・消防用機械器具の調査研究に関する事。
- ・消防用機械器具の維持管理の統括に関する事。
- ・車両の安全運転管理の統括に関する事。
- ・気象情報及び火災警報に関する事。
- ・火災等の原因及び損害の調査の統括に関する事。
- ・火災・救助等の統計及び報告の統括に関する事。
- ・り災証明に関する事。
- ・消防車両等及び機械器具の整備計画等の統括に関する事。
- ・消防団その他団体等の消防訓練等の指導の統括に関する事。
- ・消防相互応援協定に関する事。
- ・消防機関等との連絡調整に関する事。

救急課

- ・救急業務の実施計画に関する事。
- ・救急医療機関との連絡調整に関する事。
- ・救急技術の調査研究及び指導に関する事。
- ・救急統計及び報告に関する事。
- ・救急搬送証明に関する事。
- ・応急手当の普及啓発の統括に関する事。
- ・メディカルコントロール協議会の事務に関する事。
- ・救急機械器具の配置及び整備保全に関する事。
- ・救急活動の記録及び安全管理に関する事。
- ・救急活動に関する事。
- ・救急業務の高度化推進に関する事。
- ・救急応急手当の普及啓発に関する事。

消防署

- ・火災・地震及び風水害等の警戒並びに防ぎよに関する事。
- ・火災等の原因及び損害の調査に関する事。
- ・火災等の統計及び報告に関する事。
- ・消防水利の情報収集に関する事。
- ・消防用機械器具の配置及び整備保全に関する事。
- ・救助活動に関する事。
- ・車両の安全運転管理に関する事。
- ・消防・救急及び救助活動の記録並びに安全管理に関する事。
- ・消防・救急及び救助の資器材並びに活動の推進に関する事。
- ・職員の配置・サービス・教養及び訓練礼式等に関する事。
- ・消防・救急及び救助訓練の実施に関する事。
- ・消防団その他団体等の消防訓練等の指導に関する事。
- ・火災予防及び消防広報に関する事。
- ・防火対象物の査察等に関する事。
- ・火災予防条例等の指導に関する事。
- ・建築物等の許可等の消防同意に関する事。
- ・消防署職員の勤務指定に関する事。
- ・業務予定の指定に関する事。

1. 車両

消防車両配置状況

所属	車両種別	車名	年式	排気量(cc)	型別	級別	無線呼出名称	備考
雲南消防本部	雲南1 指揮車	日産	平成13年式	2,500			うんなん1	4WD
	雲南2 指揮車	トヨタ	平成7年式	1,980			うんなん2	
	雲南3 連絡車	スバル	平成22年式	660			うんなん3	4WD
	雲南4 連絡車	日産	平成6年式	1,590			うんなん4	4WD
	雲南5 安全推進車	マツダ	平成13年式	1,490			うんなん5	4WD
	雲南6 資器材搬送車	日産	平成5年式	2,660			うんなん6	4WD
	雲南7 連絡車	トヨタ	平成13年式	2,490				
	雲南指揮1 指揮隊車	日産	平成6年式	2,660			うんなんしき1	4WD
	雲南ポンプ1 ポンプ車	日野	平成13年式	4,890	CD-I 小型ポンプ	A-2 B-2	うんなんポンプ1	4WD
	雲南ポンプ2 ポンプ車	日野	平成22年式	4,000	CD-I 小型ポンプ	A-2 B-2	うんなんポンプ2	4WD
	雲南タンク1 水槽付ポンプ車	三菱	平成10年式	8,200	I-B	A-2	うんなんタンク1	
	雲南救助1 救助工作車	日野	平成14年式	7,960	II		うんなんきゅうじょ1	4WD
	雲南特殊1 災害支援車	いすゞ	平成18年式	4,770			うんなんとくしゅ1	
	雲南はしご1 ポンプ付屈折はしご車	日野	平成11年式	7,960	屈折はしご 20m級	A-2	うんなんはしご1	
	雲南救急1 救急車	トヨタ	平成8年式	3,960	高規格		うんなんきゅうきゅう1	4WD
	雲南救急2 救急車	トヨタ	平成15年式	3,370	高規格		うんなんきゅうきゅう2	4WD
	雲南救急3 救急車	トヨタ	平成22年式	2,690	高規格		うんなんきゅうきゅう3	4WD
	奥出雲消防署	奥出雲指揮1 指揮隊車	日産	平成6年式	2,660			おくいずもしき1
奥出雲ポンプ1 ポンプ車		日野	平成19年式	4,000	CD-I 小型ポンプ	A-2 B-3	おくいずもポンプ1	4WD
奥出雲タンク1 水槽付ポンプ車		いすゞ	平成3年式	7,120	I-A	A-2	おくいずもタンク1	
奥出雲救助1 救助工作車		日野	平成3年式	7,410	II		おくいずもきゅうじょ1	
奥出雲救急1 救急車		トヨタ	平成23年式	2,690	高規格		おくいずもきゅうきゅう1	4WD
奥出雲救急2 救急車		トヨタ	平成20年式	2,690	高規格		おくいずもきゅうきゅう2	4WD
飯南消防署	飯南指揮1 指揮隊車	スバル	平成22年式	660			いいなんしき1	4WD
	飯南ポンプ1 ポンプ車	日野	平成16年式	4,000	CD-I 小型ポンプ	A-2 B-2	いいなんポンプ1	4WD
	飯南タンク1 水槽付ポンプ車	三菱	平成6年式	8,200	I-A	A-2	いいなんタンク1	
	飯南救助1 救助工作車	日野	平成12年式	7,961	II		いいなんきゅうじょ1	4WD
	飯南救急1 救急車	トヨタ	平成11年式	3,370	高規格		いいなんきゅうきゅう1	4WD
	飯南救急2 救急車	トヨタ	平成18年式	3,370	高規格		いいなんきゅうきゅう2	4WD

車両別出動状況

区分		合計	火災	救急	救助	警戒・広報	訓練	査察等	訓練指導	その他の災害	原因調査	その他	
車	別												
合計		5,186	106	2,203	80	53	226	385	367	175	33	1,558	
雲南	雲南1	72					1		1			70	
	雲南2	120	2	1		7	5	5	3	1	5	91	
	雲南3	270					2		31		1	236	
	雲南4	238	1			4		62	80	3		88	
	雲南5	283				1		49	31		2	200	
	雲南6	85				3	6	3	25		7	41	
	雲南7	70					2					68	
	雲南指揮1	44	10	1	1	2	6			21		3	
	雲南ポンプ1	90	5			2	3	25	2	6		47	
	雲南ポンプ2	187	16			15	9	40	26	18	2	61	
	雲南タンク1	145	15		1	1	14	1	15	40	1	57	
	雲南救助1	114	5		42		7		5	12	2	41	
	雲南特殊1	46	6				8			3		29	
	雲南はしご1	26					15					11	
	雲南救急1	51		28			3					20	
	雲南救急2	922		898			2					22	
	雲南救急3	272		258			1					13	
	奥出雲	奥出雲指揮1	115	4			2	4		37	12	5	51
		奥出雲ポンプ1	291	8		1	8	20	93	65	5	2	89
奥出雲タンク1		75	8				25		2	20	1	19	
奥出雲救助1		35	2	1	13		8			4		7	
奥出雲救急1		484		420			17					47	
奥出雲救急2		262		222	1		5					34	
飯南	飯南指揮1	128	5		3		5		28	5	2	80	
	飯南ポンプ1	199	8			5	17	102	16	3	3	45	
	飯南タンク1	83	10		1	2	26	5		16		23	
	飯南救助1	51	1		16	1	7			6		20	
	飯南救急1	343		307	1		4					31	
	飯南救急2	85		67			4					14	

2. 消防用資器材等現有状況

種 類	署 別				合計	
	雲南消防署	奥出雲消防署	飯南消防署			
一般救助用器具	かぎ付きはしご	1	1	1	3	
	三連はしご	3	2	2	7	
	空気式救助マット一式	1	1		2	
	救命索発射銃	1	1	1	3	
	救助用縛帯	4	1	2	7	
	平担架	1			1	
	バスケット型担架	1	1	1	3	
	重量物排除用器具	油圧ジャッキ	2	1		3
		油圧スプレッダー	2	1	1	4
		可搬ウィンチ	2	2	1	5
ワイヤーロープ		14	12	16	42	
マット型式空気ジャッキ一式		1	1	1	3	
切断用器具		油圧切断機	2	1	1	4
		エンジンカッター	3	1	1	5
		ガス溶断機	2	1	1	4
		チェーンソー	1	3	1	5
		鉄線カッター	4	3	6	13
	エアソー	1	1	1	3	
	壊器具	万能斧	8	3	5	16
		ハンマー（大）	3	1	3	7
		削岩機	1			1
	測定器	可燃性ガス測定器	1	2	1	4
有毒ガス測定器		1	2		3	
隊員保護器具	空気呼吸器 8 型	18	12	12	42	
	安全帯	11	6	6	23	
	耐電手袋	6	5	5	16	
	耐熱服	2			2	
	防護服	10			10	
	耐電服	5			5	

種 類	署 別				合計	
	雲南消防署	奥出雲消防署	飯南消防署			
水難救助器具	ボート	1	1	1	3	
	救命浮環	5	5	3	13	
	救命胴衣	20	10	10	40	
	その他の救助器具	投光器一式	3	3	1	7
		可搬式発電器	6	4	2	12
		緩降機	1			1
		マンホール救助器具	1			1
		マジックギブス	4	2	3	9
		人工蘇生器	5	10	2	17
		酸素吸入器	3	2	2	7
電池式吸引器		4	2	3	9	
スクープストレッチャー		4	3	2	9	
喉頭鏡セット		5	3	3	11	
急用器具	ショックパンツ	6	4	4	14	
	パルスオキシメーター	6	7	4	17	
	人工呼吸器	3	2	2	7	
	患者監視モニター	1			1	
	除細動器付患者監視モニター	2	2	2	6	
	除細動器（AED含む）	2			2	
	自動心臓マッサージ	2	1	1	4	
	輸液ポンプ	2		1	3	
	ポケット型心電図モニター	2		2	4	
	ハイデックスボード	6	5	3	14	
消防器具	ショートボード	4	3	3	10	
	小型動力ポンプ	4	1	1	6	
	可搬式散水装置	20	15	15	50	
	発泡器ノズル	3	1	2	6	
	発砲液 20リットル缶	34	14	4	52	
	電動ホースカー	2			2	
	インパルス消火銃	1			1	

3. 火災

火災の状況

区分 年別	件数					焼損棟数				り災世帯数			り災人員
	総 件 数	建 物	林 野	車 両	そ の 他	全 焼	半 焼	部 分 焼	ぼ や	全 損	半 損	小 損	
平成18年	39	24	7	4	4	14		4	13	10		8	48
平成19年	27	14	5	1	7	12	1	5	6	5		5	33
平成20年	23	12	6		5	14	1	5	1	4		2	18
平成21年	30	18	4	1	7	15	1	6	7	8		2	32
平成22年	19	8	1	3	7	8	2	5	2	2	1	2	13
平成23年	32	18	4	3	7	19	3	8	5	5	1	5	38
1月	2	2				1		1				1	1
2月	4	2		1	1	5	1	1		1		1	5
3月	1	1				1		1					
4月	7	2	2		3	1			1			1	3
5月	2			1	1				1			1	2
6月	1	1				2	1						
7月	2	1	1						1				
8月	2	2				1			1				
9月	3	1			2	2				1			4
10月	0												
11月	6	5	1			4	1	5		2	1		17
12月	2	1		1		2			1	1		1	6

区分 国縣市町別	件数					焼損棟数				り災世帯数			り災人員
	総 件 数	建 物	林 野	車 両	そ の 他	全 焼	半 焼	部 分 焼	ぼ や	全 損	半 損	小 損	
雲南市	19	11	2	3	3	10	1	5	4	3	1	4	28
奥出雲町	8	5	1		2	9	2	2		2			9
飯南町	5	2	1		2			1	1			1	1
全国(平成22年)	46,532	27,137	1,392	5,042	12,961	7,853	2,444	10,317	16,596	5,245	1,875	16,745	57,623
島根県(平成22年)	378	158	32	25	163	97	23	61	90	60	14	87	385

死傷者		焼損面積		損害見積額 (千円)					
死者	傷者	建物 (m ²)	林野 (a)	総額	建物		林野	車両	その他
					建物	収容物			
4	3	2,070	40	83,687	68,158	14,480	94	827	128
		1,374	27	91,249	80,663	9,783	611	164	28
	3	1,088	27	46,647	38,892	7,486	165		104
2	5	2,911	26	98,420	77,378	20,682		115	245
	1	1,121	4	38,325	23,394	12,905		1,237	789
	3	2,638	25	131,036	81,073	40,549	545	5,004	3,865
		22		113	45	68			
		501		25,195	12,967	7,778		891	3,559
		60		635	305	330			
	1	50	23	1,171	166	485	520		
				133				133	
		539		17,165	11,416	5,485		180	84
			1	56		56			
		18		3,044	28	3,016			
	1	388		8,299	7,766	391			142
				0					
		958	1	55,269	32,678	22,486	25		80
	1	102		19,956	15,702	454		3,800	

死傷者		焼損面積		損害見積額 (千円)					
死者	傷者	建物 (m ²)	林野 (a)	総額	建物		林野	車両	その他
					建物	収容物			
	1	1,247	1	72,798	41,314	25,071	25	4,824	1,564
	1	1,389	23	58,096	39,739	15,422	520	180	2,235
	1	2	1	142	20	56			66
1,738	7,305	1,187,415	75,549	100,599,111	61,190,303	33,004,733	70,975	3,532,739	2,800,361
19	51	12,667	1,602	651,968	469,995	162,136	3,542	8,294	8,001

用途別建物損害状況

火元の用途	件数 (件)	焼損棟数					り災世帯	り災人員	焼損面積		損害額 (千円)
		全焼	半焼	部分焼	ぼや	爆発			床面積 (㎡)	表面積 (㎡)	
住宅等	7	6	1	3	2		7	25	1038	33	39,851
倉庫等	4	6	1	4					501	15	36,843
作業場等	3	3			2		2	6	120		19,200
納屋	2	3					1	4	438		8,807
店舗	1			1			1	1	2		20
養畜舎	1	2	1						539		16,901
合計	18	20	3	8	4		11	36	2638	48	121,622

出火原因別火災件数・損害額

原因別	出火件数	雲南市	奥出雲町	飯南町	損害額 (千円)
配線のショート	1			1	66
燻炭	1	1			93
煙突	1			1	20
たき火	3	1	1	1	520
寄せ焼き	3	2	1		945
枯れ草焼き	2	1		1	0
ゴミの焼却	3	2	1		1,285
ガスコンロ	1	1			3,821
コンデンサー	1		1		17,165
たばこ	1	1			0
ガソリンに引火	1	1			133
トラッキング現象	1			1	56
蓄電池	1	1			3,000
落雷	1		1		0
炭火の再燃	1	1			44
風呂かまど	1	1			5,266
摩擦による火花	1	1			3,700
石油ストーブ	2	2			28,566
不明	6	3	3		66,356
合計	32	19	8	5	131,036

曜日別・時間帯別火災発生状況

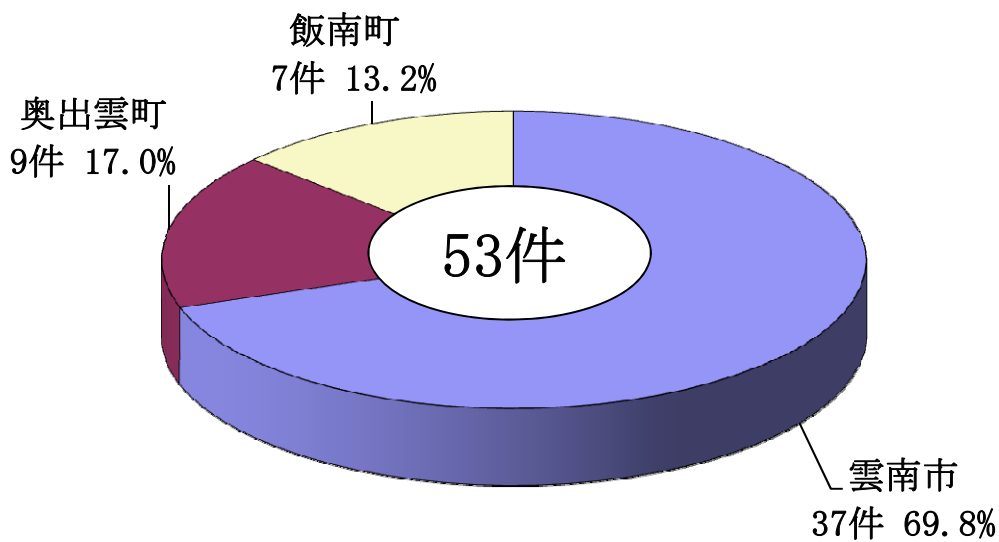
曜日	日	月	火	水	木	金	土	不明	合計
0～6	1	2				1			4
6～12		1		1		1	2		5
12～18	4	1	5	2	2		2		16
18～24		1	1	1		1	1		5
不明			1					1	2
合計	5	5	7	4	2	3	5	1	32

4. 救助

救助活動状況

区分 事故種別	出 動 件 数	活 動 状 況	救 助 人 員	出 動 人 員				出 動 車 両							
				計	消 防 隊 員	救 助 隊 員	救 急 隊 員	計	ポ ン プ 車	水 槽 付 ポ ン プ 車	救 助 工 作 車	救 急 車	そ の 他 の 車 両	消 防 団 車 両	ヘ リ コ プ ター
合 計	53	29	37	429	21	203	205	129	3		54	67	5		
交 通 事 故	35	20	28	301	14	138	149	91	3		37	49	2		
火 災															
水 難 事 故	1			7		4	3	2			1	1			
自 然 災 害															
機 械 に よ る 事 故	2	1	1	14	2	6	6	5			2	2	1		
建 物 に よ る 事 故															
ガ ス ・ 酸 欠 事 故	1			7		4	3	2			1	1			
破 裂 事 故															
そ の 他 の 事 故	14	8	8	100	5	51	44	29			13	14	2		

市町別救助出動件数



5. 救急 救急の状況

区分 年別	出場件数	搬送人員	事 故 別			
			火災	自然災害	水難	交通
平成 19 年	2,037	1,997			4	188
平成 20 年	2,082	1,998	1		2	188
平成 21 年	1,974	1,894	4			165
平成 22 年	2,062	2,004	1		3	139
平成 23 年	2,252	2,176	4		1	174
1 月	200	194				11
2 月	178	181				11
3 月	208	201				18
4 月	187	181				18
5 月	185	176				16
6 月	170	166				8
7 月	202	192				17
8 月	163	158				6
9 月	196	187	2			13
10 月	183	179				15
11 月	193	189				24
12 月	187	172	2		1	17

区分 国縣市町別	出場件数	搬送人員	事 故 別			
			火災	自然災害	水難	交通
雲 南 市	1,363	1,322	2		1	114
奥 出 雲 町	607	595				36
飯 南 町	280	259	2			23
その他（管外）	2					1
全国（平成22年）	5,463,682	4,979,537	23,857	339	4,895	556,569
島根県（平成22年）	26,331	25,080	44	7	73	2,374

出 場 件 数							出場件数
労働災害	運動競技	一般負傷	加害	自損行為	急病	その他	1日平均
20	23	229	5	17	1,151	400	5.6
18	17	237	3	39	1,211	366	5.7
31	22	262	3	28	1,129	330	5.4
52	21	271	1	33	1,167	374	5.6
59	14	287	4	34	1,291	384	6.2
3		27		2	131	26	6.5
7	1	24	1	2	100	32	6.4
6		20		2	129	33	6.7
1		22		4	105	37	6.2
4	1	23		6	101	34	6.0
7	2	23		3	101	26	5.7
7	5	25		3	103	42	6.5
7	1	19	1	2	98	29	5.3
10	2	31		2	106	30	6.5
4	2	30	1	1	99	31	5.9
		26	1	3	107	32	6.4
3		17		4	111	32	6.0

出 場 件 数							出場件数
労働災害	運動競技	一般負傷	加害	自損行為	急病	その他	1日平均
42	6	165	1	27	830	175	3.7
11	7	78	2	5	332	136	1.7
5	1	44	1	2	129	73	0.8
1							0.005
44,336	35,663	753,150	40,088	73,570	3,389,044	542,171	14969.0
266	221	3,815	89	367	16,225	2,850	72.1

現場到着所要時間別・事故種別出場状況

時間 種別	合計	現場到着所要時間別件数（件）					最短時間 （分）	最長時間 （分）	平均時間 （分）
		3分未満	3分以上 5分未満	5分以上 10分未満	10分以上 20分未満	20分以上			
合計	2,252	26	71	792	1,104	259			
急病	1,291	18	25	379	715	154	0	39	12.7
交通事故	174	1	1	54	88	30	1	50	13.7
一般負傷	287	4	6	83	148	46	0	42	13.0
その他	500	3	39	276	153	29	0	43	9.6

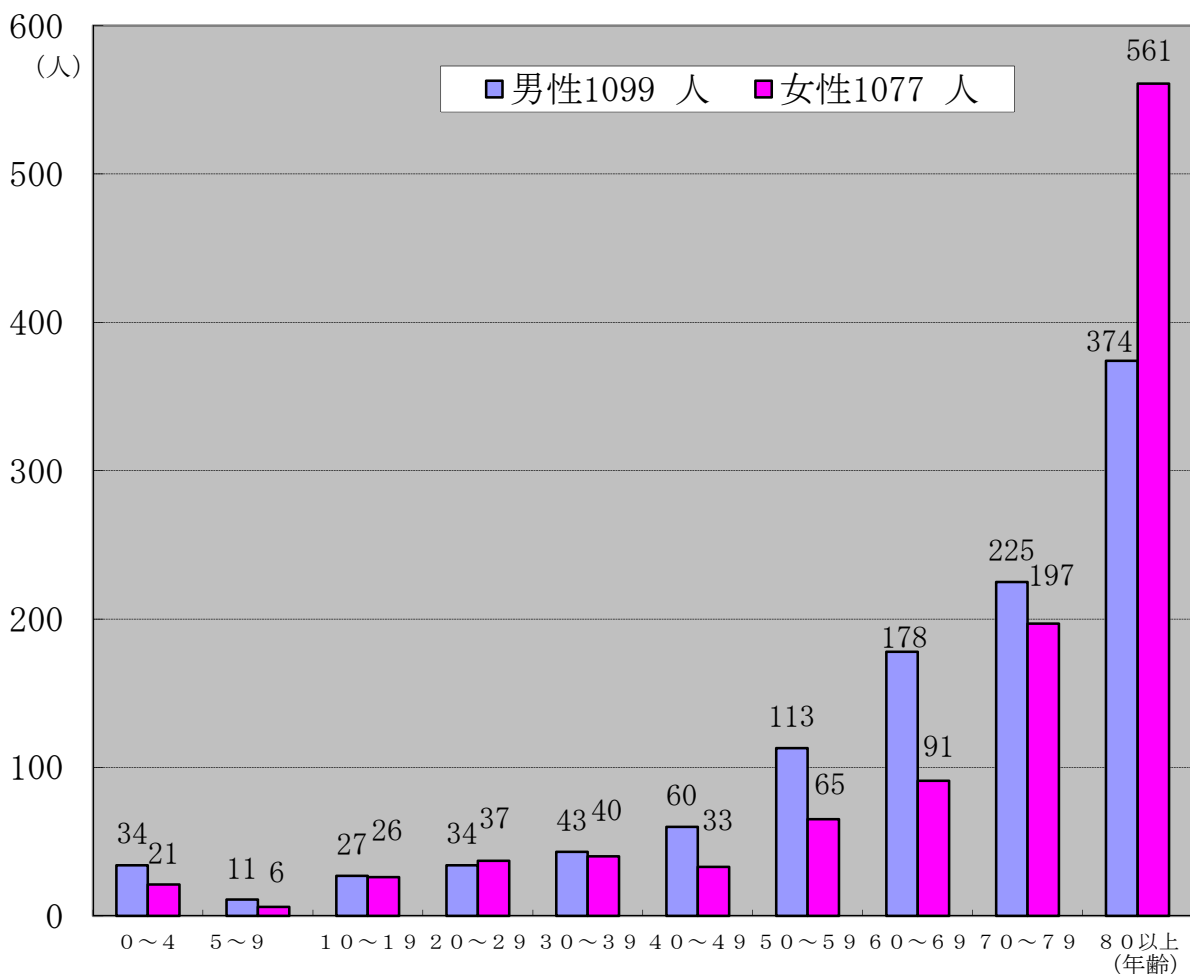
月別・時間別救急出場状況

月 時間	合計	1	2	3	4	5	6	7	8	9	10	11	12
合計	2,252	200	178	208	187	185	170	202	163	196	183	193	187
0～2	67	4	5	5	5	10	7	5	4	3	6	6	7
2～4	53	3	3	9	7	2	5	3		4	4	5	8
4～6	71	8	6	5	5	6	6	3	9	6	5	3	9
6～8	142	11	11	9	13	11	13	17	14	10	9	11	13
8～10	255	26	19	24	22	22	10	18	17	32	22	19	24
10～12	292	25	19	28	18	20	26	27	21	25	26	29	28
12～14	264	23	25	26	22	21	17	24	23	23	22	22	16
14～16	283	23	23	28	27	29	24	30	11	23	19	28	18
16～18	255	21	16	27	19	19	19	19	22	24	20	30	19
18～20	251	24	26	17	23	27	14	19	17	27	18	21	18
20～22	193	17	15	19	17	11	13	24	20	13	16	12	16
22～24	126	15	10	11	9	7	16	13	5	6	16	7	11

曜日別救急出場件数

種別 曜日	合計	火災	自然災害	水難	交通	労働災害	運動競技	一般負傷	加害	自損行為	急病	転院	その他
合計	2,252	4	0	1	174	59	14	287	4	34	1,291	369	15
月	335				28	11		45		4	185	61	1
火	299	4		1	21	9		28		6	176	51	3
水	307				28	10	2	34	2	3	162	65	1
木	318				28	9		37		6	176	59	3
金	337				25	6	2	50		6	185	62	1
土	336				34	6	2	42	1	4	205	38	4
日	320				10	8	8	51	1	5	202	33	2

年齢・性別搬送人員数



病院別搬送人員数

種別	合	火	自	水	交	労	運	一	加	自	急	そ
病院別	計	災	然	難	通	働	動	般	害	損	病	の
			災			災	競	負		行		他
			害			害	技	傷		為	病	
合 計	2,176	2	0	0	200	56	14	277	4	22	1,231	370
雲 南 市 立 病 院	689				92	25	6	133	1	8	379	45
町 立 奥 出 雲 病 院	331				29	5	3	41	2	2	222	27
飯 南 町 立 飯 南 病 院	158	1			19	2	1	37	1	1	95	1
平 成 記 念 病 院	139				11	4	1	15		2	100	6
奥 出 雲 コ ス モ 病 院	0											
永 生 ク リ ニ ッ ク	0											
松 江 市 立 病 院	59				4		1	2			38	14
松 江 赤 十 字 病 院	89							2		1	36	50
玉 造 厚 生 年 金 病 院	2							1				1
松 江 生 協 病 院	8							2			4	2
松 江 記 念 病 院	0											
国立病院機構松江医療センター	25										10	15
島根大学医学部附属病院	219				12	5	2	21		3	125	51
島根県立中央病院	298	1			21	8		14		4	145	105
市立三次中央病院	32				5			4			12	11
鳥取大学医学部附属病院	3										3	
出雲徳洲会病院	29				3	1		2		1	20	2
安来市立病院	1											1
島根ドクターヘリ	89				4	6		3			38	38
そ の 他	5										4	1

傷病程度別搬送人員数

種別	合	火	自	水	交	労	運	一	加	自	急	そ
傷病程度	計	災	然	難	通	働	動	般	害	損	病	の
			災			災	競	負		行		他
			害			害	技	傷		為	病	
合 計	2,176	2	0	0	200	56	14	277	4	22	1,231	370
死 亡	41				1			4		6	30	
重 症	277	1			10	7		44		9	131	75
中 等 症	1,283	1			76	28	6	152		4	744	272
軽 症	575				113	21	8	77	4	3	326	23

急病の内訳

分類別 傷病程度	合計	循環系		消化系	呼吸系	精神系	感覚系	泌尿系	新生物	その他	不明
		脳疾患	心疾患等								
合計	1,231	331	140	130	194	39	21	24	5	199	148
死亡	30	1	11		2					3	13
重症	131	52	26	8	22		1	1	1	10	10
中等症	744	203	84	85	144	13	11	17	4	101	82
軽症	326	75	19	37	26	26	9	6		85	43

応急処置の状況

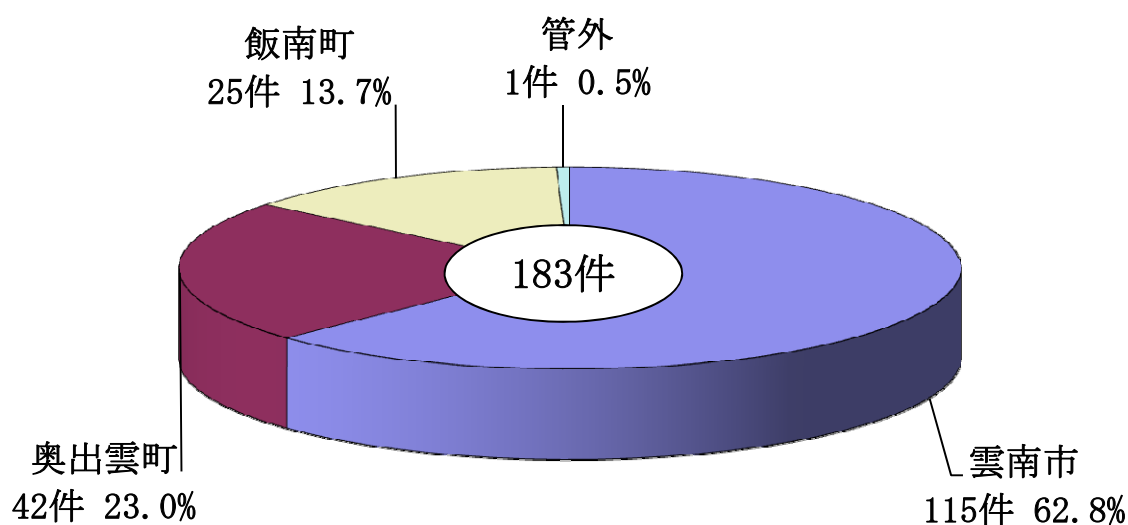
区分 種別	応急処置を施した搬送人員	処置項目																		
		合計	止血	固定	人工呼吸	心肺蘇生	酸素吸入	保温	被覆	血中酸素飽和度	血圧測定	聴診器による心音呼吸音の聴取	気管挿管	ラリレンジゲルチューブ等 (器具を用いた気道確保)	その他の気道確保	静脈路確保	薬剤投与	除細動	心電図	その他の応急処置
合計	2,165	9,405	40	394	19	76	824	34	102	2,103	2,080	836	13	30	109	33	29	9	1,119	1,555
交通事故	193	824	8	156		3	40	3	29	188	185	85	2		3	2	2		44	74
一般負傷	276	1,138	22	139	8	14	51	4	51	268	265	70	4	5	9	6	6	3	69	144
急病	1,230	5,563	2	33	9	48	565	19	6	1,190	1,176	558	7	20	83	22	18	4	770	1,033
その他	466	1,880	8	66	2	11	168	8	16	457	454	123		5	14	3	3	2	236	304

6. その他の災害 その他の災害活動状況

区分 事故種別	出 動 件 数	活 動 状 況	出 動 人 員				出 動 車 両					
			合 計	消 防 隊 員	救 助 隊 員	救 急 隊 員	合 計	ポ ン プ 車	水 槽 付 ポ ン プ 車	救 助 工 作 車	救 急 車	そ の 他 の 車 両
合 計	183	153	630	470	157	3	217	31	83	46	1	56
危険物排除	23	21	84	27	57		31	2	1	17		11
怪煙警戒	12	5	47	39	8		16	2	10	3		1
ガス漏れ	2	1	13	9	4		4	1	1	1		1
誤 発 報	3		9	9			3	2	1			
その他の災害 (ヘリ支援含む)	143	126	477	386	88	3	163	24	70	25	1	43

※ドクターヘリ運航開始は平成23年6月13日から(平成23年中は91件出動)

市町別その他の災害出動件数



7. 操法関係

雲南地区消防団操法大会成績一覧表

部 別 回・年月日	ポンプ車の部				小型ポンプの部			
	1 位	得 点	2 位	得 点	1 位	得 点	2 位	得 点
第 11 回 S 6 1. 7. 1 3	木 次	179.0	加 茂	169.0	三刀屋	192.0	木 次	183.0
第 12 回 6 2. 7. 1 2	三刀屋	176.0	木 次	163.0	大 東	195.0	三刀屋	186.0
第 13 回 6 3. 8. 7	三刀屋	173.0	加 茂	148.0	三刀屋	190.0	木 次	174.0
第 14 回 H元. 7. 1 6	三刀屋	132.0	木 次	125.0	木 次	176.0	三刀屋	175.0
記念大会 2. 7. 1 5	三刀屋	132.0	木 次	122.0	木 次	191.0	三刀屋	177.0
第 16 回 3. 8. 4	木 次	176.0	加 茂	139.0	木 次	181.0	大 東	174.0
第 17 回 4. 7. 1 9	仁 多	185.0	木 次	177.0	加 茂	196.0	木 次	196.0
第 18 回 5. 7. 2 5	仁 多	166.0	横 田	142.0	仁 多	191.0	木 次	186.0
第 19 回 6. 7. 2 4	木 次	172.0	仁 多	167.0	仁 多	187.0	加 茂	182.0
第 20 回 7. 7. 3 0	横 田	170.0	仁 多	161.0	横 田	187.0	仁 多	179.0
第 21 回 8. 8. 4	仁 多	176.0	横 田	161.0	仁 多	185.0	加 茂	177.0
第 22 回 9. 7. 2 0	掛 合	189.0	横 田	182.0	仁 多	198.0	大 東	196.0
第 23 回 1 0. 8. 9	三刀屋	197.0	仁 多	187.0	三刀屋	199.0	横 田	199.0
第 24 回 1 1. 8. 8	横 田	188.0	赤 来	164.0	仁 多	192.0	加 茂	184.0
第 25 回 1 2. 7. 2 3	仁 多	194.0	赤 来	186.0	加 茂	191.0	赤 来	191.0
第 26 回 1 3. 7. 2 2	横 田	186.0	掛 合	182.0	仁 多	199.0	大 東	198.0
第 27 回 1 4. 7. 2 1	掛 合	190.0	大 東	188.0	木 次	197.0	掛 合	195.0
第 28 回 1 5. 7. 2 0	木 次	194.0	横 田	188.0	仁 多	199.0	三刀屋	198.0
第 29 回 1 6. 8. 8	仁 多	187.0	頓 原	166.0	大 東	193.0	加 茂	193.0
第 30 回 1 7. 7. 1 7	奥出雲	187.0	大 東	184.0	奥出雲	197.0	三刀屋	192.0
第 31 回 1 8. 7. 1 6	奥出雲	191.0	木 次	188.0	吉 田	196.0	加 茂	188.0
第 32 回 1 9. 7. 2 2	奥出雲	191.0			大 東	193.0	木 次	191.0
第 33 回 2 0. 7. 2 0	奥出雲	188.5	三刀屋	175.0	奥出雲	195.5	加 茂	192.0
第 34 回 2 1. 7. 2 6	掛 合	186.0	奥出雲	179.0	奥出雲	193.5	吉 田	187.5
第 35 回 2 2. 7. 1 8	奥出雲	179.0	吉 田	167.5	大 東	188.5	奥出雲	186.0
第 36 回 2 3. 7. 2 4	奥出雲	178.0	木 次	175.0	奥出雲	186.5	掛 合	182.5

島根県消防操法大会成績一覧表

部 別 回・年月日		ポンプ車の部			小型ポンプの部			備 考
		出場町	成績	得点	出場町	成績	得点	
第42回 H10.8.23	三刀屋町	三刀屋	1位	199.0	横田	1位	198.0	仁多町消防団（小型ポンプの部） 第16回全国操法大会出場
		仁多	2位	198.0	木次	3位	196.0	
第43回 11.8.22	川本町	大東	1位	194.0	三刀屋	6位	194.0	
		横田	2位	192.0	加茂	10位	191.0	
第44回 12.8.6	平田市	横田	1位	195.0	大東	18位	183.0	大東町消防団（ポンプ車の部） 第16回全国操法大会出場（9位）
		加茂	5位	187.0	仁多	3位	197.0	
第45回 13.8.5	柿木村	大東	1位	194.0	木次	4位	197.0	
		横田	2位	191.0	頓原	9位	194.0	
第46回 14.8.4	斐川町	加茂	1位	199.0	加茂	18位	185.0	大東町消防団（ポンプ車の部） 第16回全国操法大会出場（9位）
		赤来	3位	187.0	大東	3位	197.0	
第47回 15.8.3	旭町	加茂	1位	199.0	大東	20位	168.0	
		横田	4位	197.0	横田	24位	—	
第48回 16.8.29	八雲村	横田	1位	195.0	仁多	1位	199.0	仁多町消防団（小型ポンプの部） 第18回全国操法大会出場
		加茂	5位	187.0	大東	7位	195.0	
第49回 17.8.7	邑南町	掛合	2位	193.0	木次	11位	193.0	
		仁多	3位	191.0	横田	3位	195.0	
第50回 18.8.6	雲南市	三刀屋	3位	198.0	掛合	7位	189.0	仁多町消防団（小型ポンプの部） 第18回全国操法大会出場
		横田	4位	197.0	加茂	11位	188.0	
第51回 19.8.5	益田市	木次	5位	192.0	三刀屋	1位	194.0	
		大東	8位	179.0	加茂	2位	190.0	
第52回 20.8.3	出雲市	大東	5位	182.0	大東	6位	189.0	仁多町消防団（小型ポンプの部） 第18回全国操法大会出場
		奥出雲	6位	182.0	仁多	20位	180.0	
第53回 21.8.9	大田市	飯南	9位	168.0	奥出雲	2位	199.0	
		掛合	1位	189.0	横田	4位	192.0	
第54回 22.8.1	安来市	奥出雲	3位	188.0	大東	8位	187.0	仁多町消防団（小型ポンプの部） 第18回全国操法大会出場
		木次	4位	185.0	横田	7位	187.0	
第55回 23.8.7	浜田市	木次	5位	185.0	大東	8位	187.0	
		吉田	5位	185.0	大東	8位	187.0	

8. 応急手当普及啓発実施状況

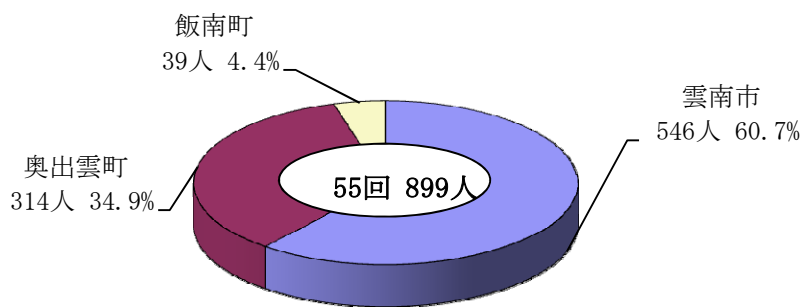
応急手当指導員数

種別	区分				
	合計	消防職員	消防職員 退職者	消防団員	その他
合計(人)	112	107	5		
応急手当指導員講習Ⅰ (修了者)	91	87	4		
応急手当指導員講習Ⅱ (修了者)	21	20	1		
応急手当指導員講習Ⅲ (修了者)					
消防長が認めた者					

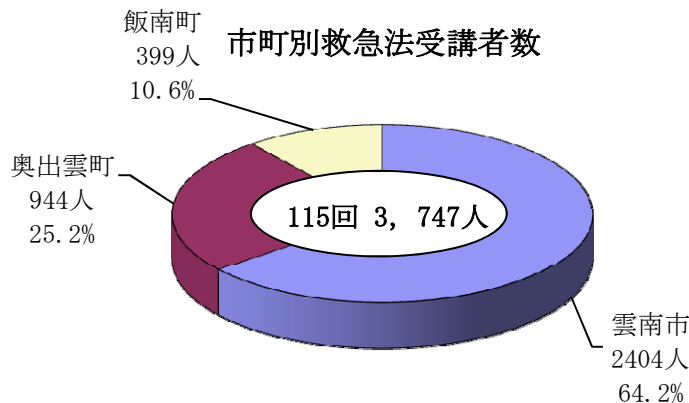
救命講習等実施状況

年別	合計		上級救命講習 (8時間)		普通救命講習 (3時間)		応急手当指導 員養成再講習		その他の 救急法講習	
	受講人員	回数	受講人員	回数	受講人員	回数	受講人員	回数	受講人員	回数
平成20年	5,400	206	45	3	1,644	98			3,711	105
平成21年	5,869	200			1,233	67	1	1	4,635	132
平成22年	5,146	193			1,246	71			3,900	122
平成23年	4,646	170			899	55			3,747	115

開催市町別普通救命講習受講者数



市町別救急法受講者数



通 信 指 令 課 編

事務分掌

- ・火災・救急及び救助等災害出動の指令に関すること。
- ・消防通信の受発信及び記録に関すること。
- ・通信業務に係る消防対象物等の支援情報収集及び資料作成に関すること。
- ・気象情報及び火災警報に関すること。
- ・通信施設及び機器等の保全並びに運用に関すること。
- ・通信機器の更新及び運用の調整に関すること。
- ・通信施設の整備及び無線局免許に関すること。
- ・消防通信の統計及び報告に関すること。
- ・消防通信技術の調査研究に関すること。
- ・災害弱者緊急通報システムに関すること。
- ・消防機関等との連絡調整に関すること。
- ・中国地方非常通信協議会に関すること。

1. 災害別・市町別覚知状況

種 別	市町別	合計	局 線 1 9 番	携 帯 1 9 番	有 線 1 9 番	一 加 入 電 話	駆 け 付 け	事 後 聞 知	自 己 覚 知	消 防 無 線	緊 急 通 報	そ の 他
火災 (32件)	雲南市	19	7	9		2		1				
	奥出雲町	8	3	3		1		1				
	飯南町	5	3	1				1				
	その他	0										
	計	32	13	13	0	3	0	3	0	0	0	0
救急 (2252件)	雲南市	1,365	1027	227	1	69	18		1	7	13	2
	奥出雲町	607	469	107	2	11	3				15	
	飯南町	278	224	31		18	2		1			2
	その他	2	1			1						
	計	2,252	1,721	365	3	99	23	0	2	7	28	4
救助 (53件)	雲南市	37	14	15		7				1		
	奥出雲町	9	4	2		3						
	飯南町	7	0	5		2						
	その他	0										
	計	53	18	22	0	12	0	0	0	1	0	0
その他の 災害 (183件)	雲南市	115	53	19		28			2	13		
	奥出雲町	42	22	5		4				11		
	飯南町	25	10	2		10				2		1
	その他	1	1									
	計	183	86	26	0	42	0	0	2	26	0	1
合計	2,520	1,838	426	3	156	23	3	4	34	28	5	
割合	100.00%	72.94%	16.90%	0.12%	6.19%	0.91%	0.12%	0.16%	1.35%	1.11%	0.20%	

2. 119番着信状況

月別状況

月	合計	火災通報	救急通報	その他の災害通報	いたずら通報	その他
1月	293	2	186		2	103
2月	299	4	169	1	1	124
3月	362	1	195	2		164
4月	260	5	167	1	2	85
5月	335	2	166	3	2	162
6月	306	1	163	1	2	139
7月	314	1	183	2	1	127
8月	250	1	153	1	2	93
9月	292	3	180	2		107
10月	304		175	3	3	123
11月	391	6	175			210
12月	287	1	174	1	2	109
合計	3,693	27	2,086	17	17	1,546

※「その他」は通報訓練、試験通報を含む。

携帯電話119番転送事案

【転送】

転送先	合計	火災通報	救急通報	交通事故	その他
出雲消防	10		8	2	
松江消防	6		4	1	1
安来消防	3	1	1		1
大田消防	3		2	1	
江津消防					
鳥取西部					
備北消防	2		2		
合計	24	1	17	4	2

【転送受信】

転送元	合計	火災通報	救急通報	交通事故	その他
出雲消防	4		4		
松江消防	3	1	1	1	
安来消防	1			1	
大田消防					
江津消防					
鳥取西部	1		1		
備北消防					
合計	9	1	6	2	

FAX119番通報受信

平成23年中、FAXによる119番通報はありませんでした。

3. 緊急通報システム

		合計	雲南市	奥出雲町	飯南町	
平成22年	利用者総数	554	358	69	127	
平成23年	利用者総数	167	63	70	34	
通報種別	合計	対応・内容区分	計	雲南市	奥出雲町	飯南町
緊急通報	85	救急出動	28	13	15	
		火災出動				
		誤操作	56	41	11	4
		ペットが踏む	1	1		
		機器故障				
		合計	85	55	26	4
相談通報	2	救急出動				
		火災出動				
		誤操作	2	2		
		ペットが踏む				
		機器故障				
		その他				
		合計	2	2		
電池切れ通報	289		289	91	38	160
テスト通報	23		23	18	4	1
復・停電通報						
その他						

※雲南市・飯南町はシステム運用の一部を民間委託に移行しています。

4. 通信施設

無線通信施設

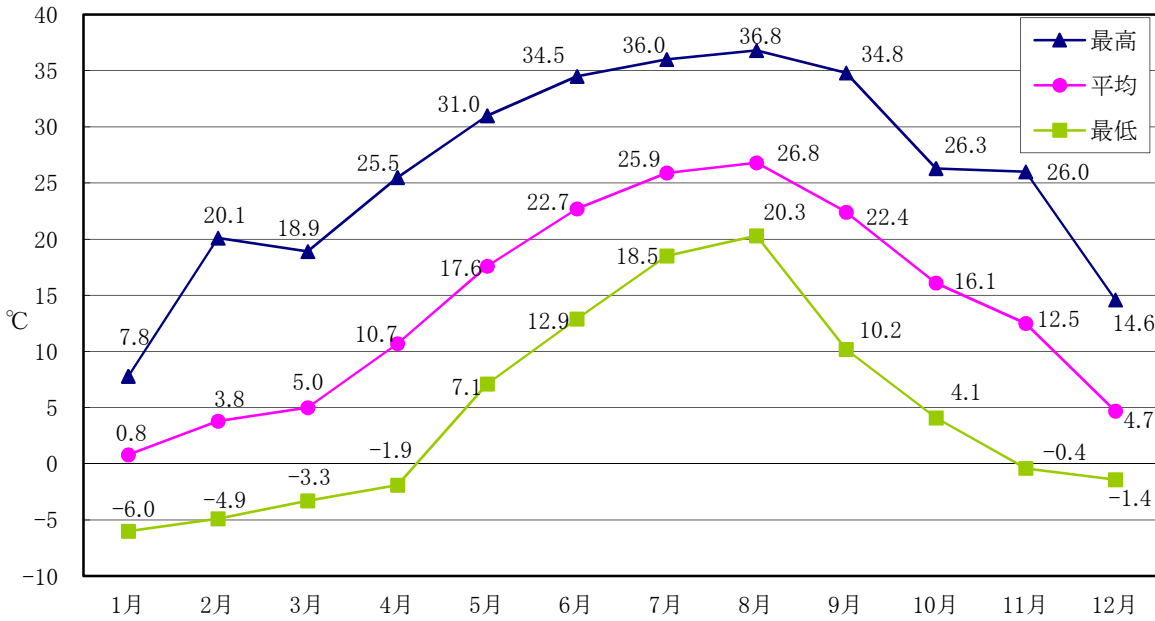
電波形式 周波数		F3E			
		151.69MHz	(地区波1)		
		150.75MHz	(地区波2)		
		152.77MHz	(県内共通波)		
		150.73MHz	(全国共通波1)		
		148.75MHz	(全国共通波2)		
		154.15MHz	(全国共通波3)		
		158.35MHz	(防災相互波)		
種別	区別	設置場所	数量	呼出名称	
固定局	雲南消防本部	雲南消防本部	3	うんなんほんぶ (城山向け) うんなんほんぶ (多根向け) うんなんほんぶ (県内本部固定局向け)	
		奥出雲消防署	1	おくいずもしょうぼう	
		城山(中継局)	1	しょうぼうにた	
	基地局	飯南消防署	飯南消防署	1	しょうぼういいなん
			多根(中継局)	1	しょうぼうたね
			来島(中継局)	1	しょうぼうきじま
雲南消防本部			1	うんなんほんぶ	
移動局	車両	奥出雲消防署	1	おくいずもしょうぼう	
		城山(中継局)	1	しょうぼうにた	
		飯南消防署	1	いいなんしょうぼう	
		多根(中継局)	1	しょうぼうたね	
		来島(中継局)	1	しょうぼうきじま	
		雲南消防本部	6	うんなん1~6	
	携帯	雲南消防署	雲南消防署	10	うんなんしき1・うんなんほんぶ1・2 うんなんたんく1・うんなんきゅうじよ1 うんなんとくしゅ1・うんなんはしご1 うんなんきゅうきゅう1~3
			奥出雲消防署	6	おくいずもしき1・おくいずもほんぶ1 おくいずもたんく1・おくいずもきゅうじよ1 おくいずもきゅうきゅう1~2
			飯南消防署	6	いいなんしき1・いいなんほんぶ1 いいなんたんく1・いいなんきゅうじよ1 いいなんきゅうきゅう1~2
		防災無線電話	雲南消防本部	1	うんなん101~106・108・112 うんなん201・202
			奥出雲消防署	7	おくいずも101~107
			飯南消防署	7	いいなん201~203・205~208

有線通信施設

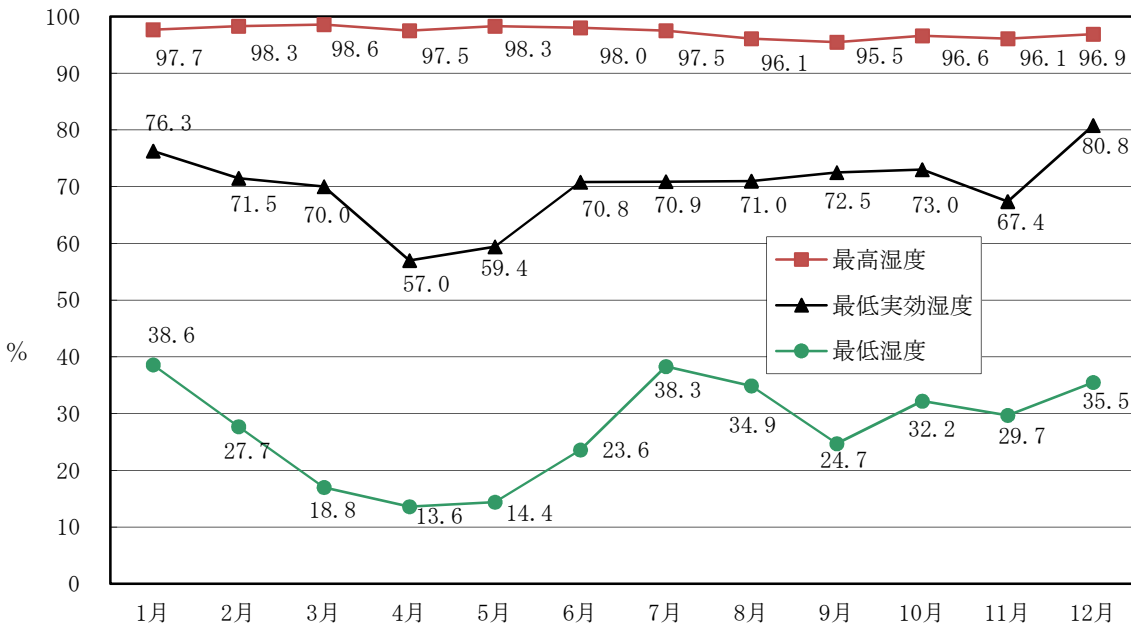
設置場所	種別	回線数	備考
雲南消防本部 雲南消防署	119番受付回線	7	NTT INS64回線 2 有線回線 1 (仁多) 衛星通信回線 NTT アナログ 1 IP・直収電話回線 1 (SBT) 携帯電話(3社) NTT INS64回線 2
	携帯電話119番転送回線	1	NTT INS64回線
	順次指令装置回線	3	NTT INS64回線
	テレホンサービス	1	NTT INS64回線
	災害弱者緊急通報システム	1	NTT INS64回線
	緊急通報システム試験用電話	1	NTT アナログ回線
	指令台収容回線	2	NTT アナログ回線
	一般加入電話	2	NTT INS64回線 0854-40-0119 (代) 0854-40-0129 (総務課) 0854-40-0139 (予防課) 0854-40-0149 (警防課)
	F A X	1	NTT INS64回線 0854-42-1911 0854-42-2444
	トンネル事故監視 モニタ	13	三刀屋・粟原・多根・青雲・赤名 下熊谷・深野・鴨倉・池月・菅原・平成 下山・大歳原
	署々間IP電話	3	NTT INS64回線
	イントラネット回線	4	NTT INS64回線
	西日本高速道路専用電話	1	
奥出雲消防署	一般加入電話	1	NTT INS64回線 0854-54-2166 (代表) FAX 0854-54-2155
	指令専用回線	2	指令回線(地図)、指令回線(音声)
飯南消防署	一般加入電話	2	NTT INS64回線 0854-72-1201 (代表) FAX 0854-72-1204
	指令専用回線	3	指令回線(地図)、指令回線(音声) 無線制御

5. 気象

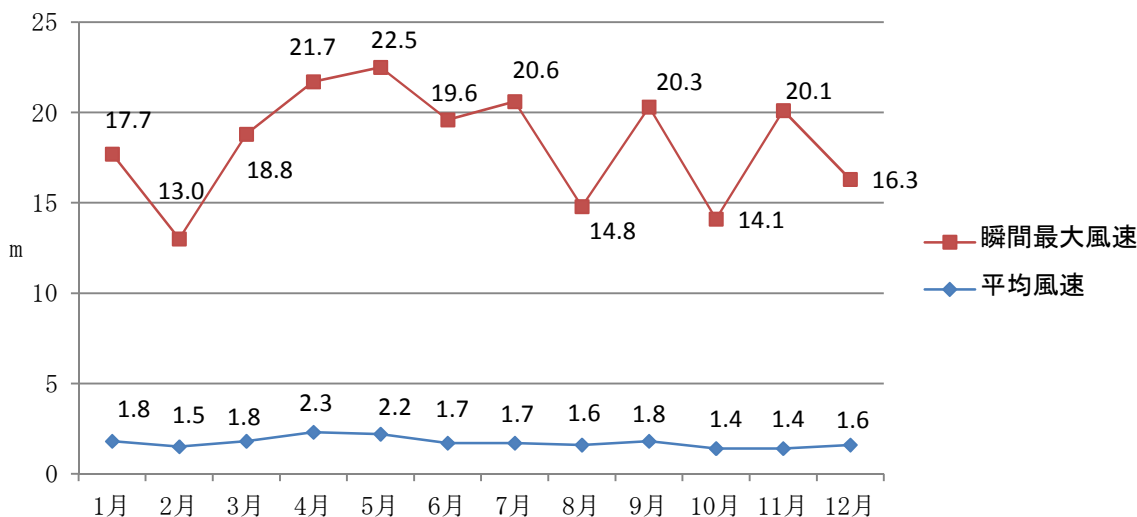
月別気温状況 (計測地 雲南消防本部)



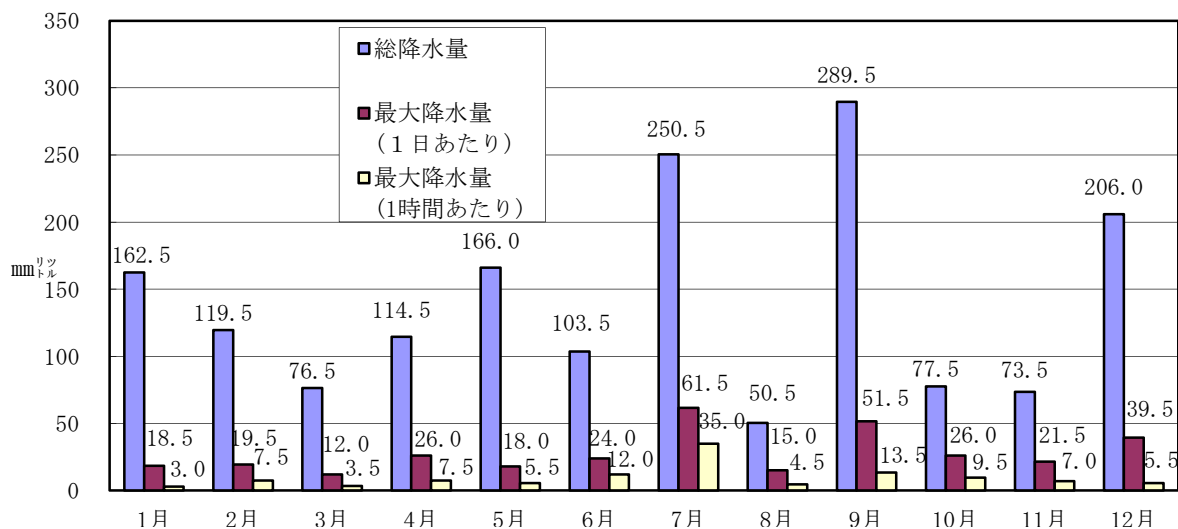
月別湿度状況 (計測地 雲南消防本部)



月別風速状況 (計測地 雲南消防本部)



月別降水状況 (計測地 雲南消防本部)



気象情報統計

月別	区分												
	年間	1月	2月	3月	4月	5月	6月	7月	8月	9月	10月	11月	12月
合計	382	81	38	43	26	16	20	41	55	37	5	10	10
注意報	360	76	36	43	23	15	20	40	55	31	5	9	7
警報	大雨警報	4								4			
	洪水警報	0											
	大雪警報	3	1										2
火災気象通報	15	4	2		3	1		1		2		1	1