

広報

# うんなん

夏号

7

2014 vol.34  
平成26年7月15日発行

## 雲見の滝 (雲南市三刀屋町)

この滝に住む龍が天に昇ろうと空を見上げ、雲が通るのを待ちこがれていたという伝説から名づけられました。落差30mの雄滝と、落差20mで穏やかな傾斜の雌滝からなる2段の滝です。滝までの遊歩道には、高さ100m・幅150mの「屏風岩」がそびえ立ちます。

## CONTENTS

第3回出雲神楽と食のフェスタ	2~3
うんなん観光地づくり研修会	
おくいずも女子旅つくる!委員会活動報告	4
雲南広域連合事務所移転のお知らせ	5
介護保険情報コーナー	6~7
上半期の火災・救急・救助統計	8
防火クラブ・自主防災組織会長会議開催 会長表彰防火クラブ	
火災予防条例が改正となります	9
危険物の取扱いに注意しましょう!!	
もしもの時の応急手当	10
がんばれ消防団!!	11
イベント情報	12~15

# 雲南地域を情報発信

去る6月15日(日)にうなん観光ネットワーク協議会主催による「第3回出雲神楽と食のフェスタ」が奥出雲町三成の奥出雲町立町民体育館で開催されました。

## 第3回

# 出雲神楽と食のフェスタ は奥出雲町民体育館



当日は天候にも恵まれ県内外から3千人の来場があり、体育館内のステージ上では雲南地域の伝統芸能である出雲神楽を伝承する雲南市、奥出雲町、飯南町の3団体による6演目が披露され、観覧無料ということもあり多くの方が神楽の勇壮な舞に見入っておられました。また、体育館の外に設置された「雲南グルメ食堂」では、出雲そば、島根和牛、焼きサバなど雲南地域中のおいしいものや特産品が並び訪れた方は神楽の舞と地元食材を使った味覚を楽しんでおられました。



南加茂貴船神楽社中「田村磨呂」



飯南神楽同好会「滝夜叉姫」

# 魅力溢れる



昨年は、出雲大社の大遷宮により空前の島根ブームの年でありました。また松江自動車の開通により山陽方面から島根が近くなったことで沢山の方に島根へ来て頂き、今現在もその効果は継続しているところです。

今回開催した「出雲神楽と食のフェスタ」でも朝早くから県外の方に多数来場していただき雲南地域の神楽と食を楽しんで頂きました。今後も引き続きたくさんの方々にお越しいただき、魅力溢れる雲南地域を知って頂けるよう情報発信を行っていきます。



雲南地域の観光PRも行いました。



奥出雲町のゆるキャラ「すさのおくん」と「いなたひめちゃん」も会場を盛り上げてくれました。



大人気の神楽ステージ、一日中見ておられる方もありました。



「雲南グルメ食堂」ではうんなんの美味しいものが大集合

# うんなん観光地づくり研修会

演題 「着地型観光へのめざめ」

～雲南地域へ観光客を呼び込む秘訣と戦略を学ぶ～

日時 平成26年7月29日(火) 13:30～16:30

場所 雲南広域連合 大会議室

講師 ひろでん中国新聞旅行株式会社  
地域開発イベントコンベンションセンター

取締役センター長 有田 隆司 氏

観光が持つ地域振興の役割や効果、地域交流による観光振興、尾道松江線全線開通によるメリット・デメリット、観光＝地域力＋おもてなし、差別化による観光戦略など、雲南地域の観光発展のキーワードを学ぶ研修会です。体験型観光を企画中の方は是非ご参加ください。

問合せ先:うんなん観光ネットワーク協議会(雲南広域連合内) 電話0854-45-5880

## おくいずも女子旅つくる!委員会 活動報告

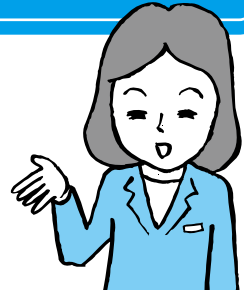
去る6月18日、国土交通省中国地方整備局の女性職員を対象に、女性の感性を活かした広報活動を行うための意識向上などを目的とした会議「くらしてミーティング」が開催されました。

当日は、およそ40人の女性技師らが中国5県から集まり、研修会の講師として「おくいずも女子旅つくる!委員会」のメンバーが、委員会発足の経緯や活動内容などを紹介しました。参加者からは「おくたび委員会の前向きな姿勢に感動した。」、「自らが楽しそうに活動しているのが印象的。」といった感想が聞かれました。また、これまで委員会で発行した情報誌『okutabi vol.2』や『女子百花』を参加者に配布すると、「かわいい!」、「次に島根に行くときには必ず冊子を持参しておくいずもを訪れたい。」と好評を得ました。この縁を生かして山陽方面にとどまらず、中国5県でもさらなる広報活動を展開できることに期待しています。



# 雲南広域連合 事務所移転のお知らせ

平成26年9月16日(火)より雲南広域連合事務所は下記のとおり雲南消防本部庁舎内へ移転します。



## <移転先の事務所のご案内>

■移転後住所 〒699-1311 島根県雲南市木次町里方1100-6

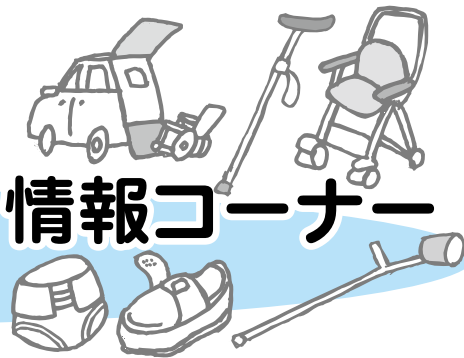
### ■移転後連絡先

部 署	電話番号(直通)	FAX番号(直通)
総務課(総務係・財務係) 2階	0854-47-7340	0854-42-1911
総務課(企画係) 2階	0854-47-7341	
介護保険課 3階	0854-47-7342 0854-47-7343	0854-47-7344



# 介護保険

## 情報コーナー

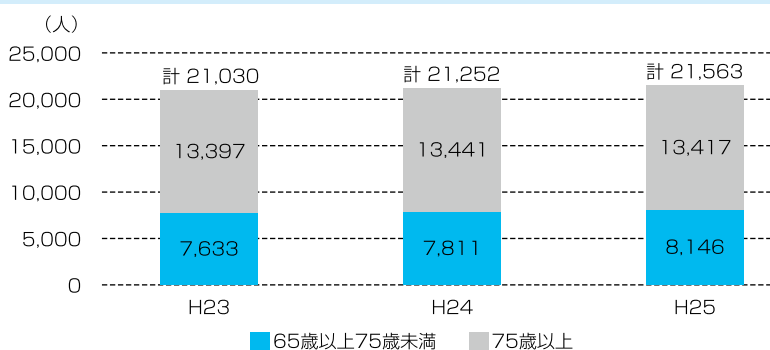


### 平成25年度の介護保険状況についてお知らせします。

雲南地域の平成25年度の介護保険の状況を、平成23年度、平成24年度の実績と比較しながらみていきます。

雲南広域連合では、近年の状況を踏まえながら必要な見直しを行い、今後も安心して介護サービスが利用できるように努めます。

第1号被保険者数の推移（月平均）

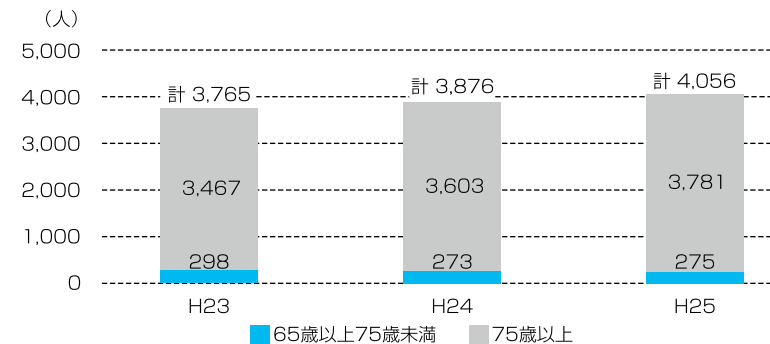


#### ①第1号被保険者（65歳以上の方）の状況

各年度の、第1号被保険者数（月平均）の推移は、平成23年度21,030人、平成24年度21,252人、平成25年度21,563人と昨年度に引き続き増加しています。

第1号被保険者のうち75歳以上の方の占める割合はこれまで増加していましたが、初めて減少となりました。

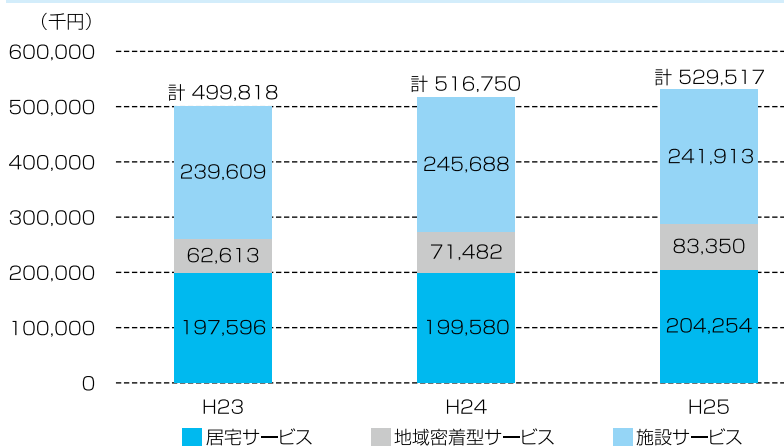
認定者数の推移（月平均）



#### ②第1号被保険者（65歳以上の方）の認定状況

各年度の認定者数（月平均）の推移は、平成23年度3,765人、平成24年度3,876人、平成25年度4,056人と増加傾向にあります。

介護給付費の推移（月平均）



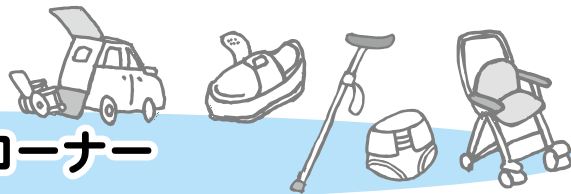
#### ③介護サービスの給付状況

このグラフは、介護給付費を居宅サービス、地域密着型サービス、施設サービスの3つに分類し、平成23年度から平成25年度までを比較したものです。

全体の給付費は年々高くなっており、サービスごとにみると居宅サービスと地域密着型サービスは増加傾向ですが、施設サービスは平成25年度は前年度に比べて下がりました。

※各年間の月平均数値

※特定入所者介護サービス費、高額サービス費（医療・介護合算高額含む）、審査支払手数料、市町村特別給付は含まない。



## 負担限度額認定証の有効期限が変わります

低所得の人が施設等を利用した場合の食費・居住費の負担限度額（介護保険負担限度額認定証）の有効期限は、これまでは毎年7月1日から翌年6月末日までとしていましたが、7月以降に認定を受けた方は、**翌年7月末日まで**となります。

これは、国の方針で平成27年以降は、有効期限が毎年8月1日から翌年7月末日までとなる予定のための事前の措置です。

また、このたび更新が必要となる方には、更新のお知らせを送付しています。7月中に申請をいただかないと、認定が切れる期間が発生する恐れがありますので、早めの申請をお願いします。

## 平成26年度介護支援専門員 実務研修受講試験の実施について

介護支援専門員は介護保険制度で居宅介護支援等を行う専門職種です。

この試験の合格者は所定の実務研修を受講することで介護支援専門員として従事することができます。

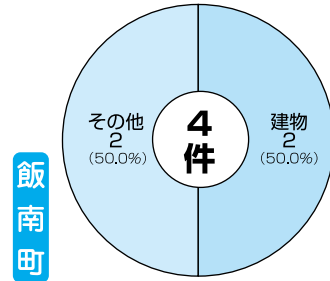
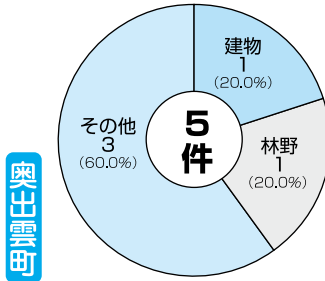
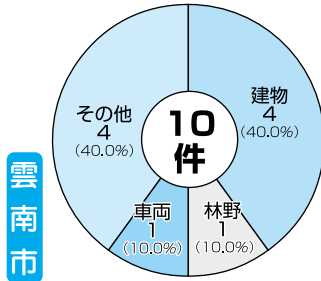


<b>試験日</b>	平成26年10月26日(日) 午前10時開始
<b>会場</b>	島根大学(松江市) 県立浜田高等学校(浜田市)
<b>受験資格</b>	保健・医療・福祉分野で原則5年以上 (要件によっては10年以上)の実務経験を有する方
<b>受験手数料</b>	7,070円
<b>申込期間</b>	7月15日(火)～8月5日(火)
<b>要項</b>	6月23日(月)から県庁高齢者福祉課、各保健所、 各市役所・町村役場、雲南広域連合で配布しています
<b>問合せ先</b>	県庁高齢者福祉課 TEL 0852-22-5204

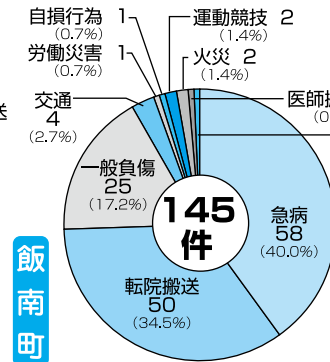
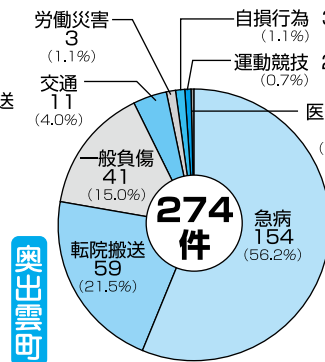
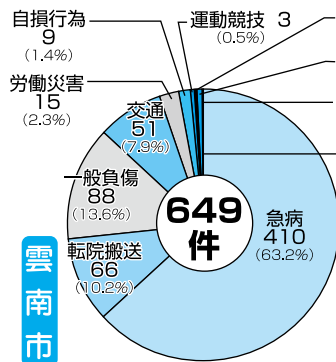
# 上半期の火災・救急・救助統計

出動件数  
平成26年1月1日  
～6月30日

**火災出動 19件** 平成25年上半期 40件

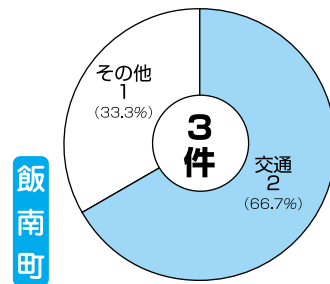
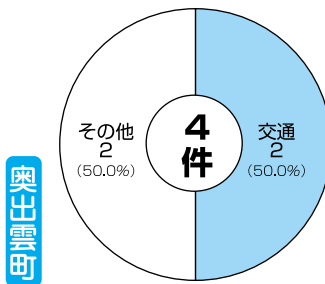
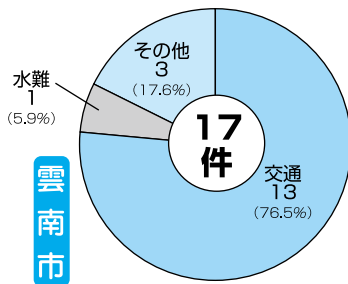


**救急出場 1071件** 平成25年上半期 1075件



管外へ3件出場

**救助出動 27件** 平成25年上半期 25件



管外へ3件出場

今年6月末までの火災は19件発生しており、昨年同期と比較すると21件減少しています。減少の内訳は建物7件、林野7件、その他8件です。なお、車両については1件の増加です。また、主な火災原因は枯れ草焼き、寄せ焼きで5件となっています。

ちょっとした不注意により火災が発生していますので、火の取扱いには十分注意していただき、引き続き火災予防にご協力をよろしくお願いいたします。

平成26年度全国統一防火標語

**もういいかい 火を消すまでは まあただよ**



## ～防火クラブ・自主防災組織会長会議開催～

雲南防火委員会では、5月25日(日)、一般財団法人日本防火・防災協会の共催により「防火クラブ・自主防災組織会長会議」を282人の参加を得て開催しました。

会議では、火災の概況、住宅用火災警報器の奏功事例及び維持管理についての説明を行いました。

会議に先立ち、雲南市立病院DMAT(災害時派遣医療チーム)4名を講師に招き、「DMATの活動内容について」と題し、DMAT発足に至った経緯、目的及び活動内容について講演をいただきました。

この会議を通じ知り得たことを、防火クラブの皆様が、今後地域の防災に活用し、防火・防災の担い手となって、組織の充実強化に努めていただけるものと確信しております。

また、日頃の積極的な活動が認められ、7防火クラブが雲南防火委員会会長表彰を受賞されました。



雲南市立病院DMAT 講演の様子

## 会長表彰防火クラブ

- 4区自治会防火クラブ(雲南市木次町)
- 本町自治会防火クラブ(雲南市大東町)
- 大竹上自治会防火クラブ(雲南市加茂町)
- 穴見女性防火クラブ(雲南市掛合町)
- 志食婦人防火クラブ(雲南市掛合町)
- 八幡下婦人防火クラブ(仁多郡奥出雲町)
- 和田婦人防火クラブ(飯石郡飯南町)



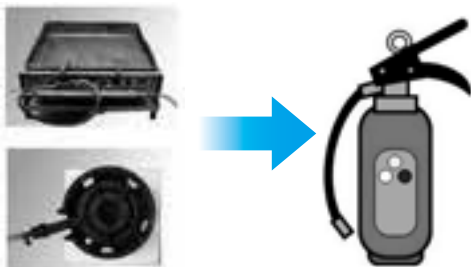
受賞された防火クラブの皆さん

## ～火災予防条例が改正となります～

今回の改正は、平成25年8月に京都府福知山市で発生した福知山花火大会火災を踏まえ、行われるものです。

### 消火器の設置が必要となります！

対象火気器具等(ガスコンロ、発電機など)を祭礼、縁日、花火大会、展示会その他の多数の者の集合する屋外での催し(地域自主組織などが行う祭りなども含む。)に際して使用する場合に、**消火器**を準備した上で使用することになります。



### 届出が必要となります！

祭礼、縁日、花火大会、展示会その他の多数の者の集合する屋外での催し(地域自主組織などが行う祭りなども含む。)に際して露店等を開設(対象火気器具等を使用する場合に限る。)する場合は**消防機関に届け出**(露店等の開設届出書)が必要となります。

届出様式については、火災予防条例改正後に、雲南消防本部ホームページよりダウンロードできます。

## ～危険物の取扱いに注意しましょう!!～

夏を迎え、ガスコンロや発電機を用いて、納涼祭やバーベキューをされる機会があると思います。また、奉仕作業等で刈払い機を使用しての草刈り作業も予定されているのではないのでしょうか。これらの機器の燃料はLPガスやガソリンであり、取扱いを間違えると、けがをしたり、火災に至るケースがあります。次の事項に注意いただき、安全な取扱いをお願いします。

### ガソリンの取扱い

- 携行缶の保管は火気のない換気のよい安全な場所で行う。
- 給油は、換気の良い場所でエンジンを停止してから行う。
- 給油中は、タバコの火や他の火種になるようなものを近づけない。
- エア調整ネジを緩め、缶内の圧力を下げてからキャップを開ける。



### LPガスカセットボンベ等の取扱い

- カセットボンベは炎天下などの高温になるような場所に置かない。
- カセットコンロを2台以上並べて使用しない。
- カセットコンロで炭の火をおこさない。



資料提供:独立行政法人 製品評価技術基盤機構(nite)

### LPガス容器の取扱い

- 火気から2m以上離し、転倒防止を行う。
- 常に温度40℃以下に保つようにする。(火気からの離隔距離を十分にとり、日光の直射を避ける。)
- 風通し、換気の良い場所に設置する。



## もしもの時の応急手当 ～知っておこう ハチ刺されの応急手当～

夏になると、海や山などアウトドアを楽しむ方が多いのではないのでしょうか。同じようにハチなどの虫たちも活発に活動する時期です。また、ハチの巣が最も発達し、ハチの数が多くなる時期ですので刺される可能性も高まります。そこで今回は、ハチに刺された時の応急手当を紹介します。

### 刺された時の症状

- ①主な症状は痛みです。
- ②その後、刺された部分が赤く腫れてきます。
- ③アレルギーがある場合、じんま疹、吐き気、下痢、血圧低下、呼吸困難、意識障害などのショック症状を起こし、最悪死に至ることもあります。

### 刺された時の応急手当

- ・刺された場所から速やかに離れ、患部の周囲を強くつまんで、毒液は水に溶けやすいのできれいな水でよく洗う。
- ・初期症状として、発疹、涙が止まらない、咳、嘔吐、下痢等の症状が見られる場合は一刻も早く病院を受診する。
- ・目はうつろ、表情はぼんやり、唇は紫色、冷汗、皮膚は蒼白、呼吸が浅く速い症状があれば、「ショック状態」と判断し、足を15cm～30cm高くして寝かせる足側高位(ショック体位)をとらせませす。

足側高位(ショック体位)



15cm～30cm

### 蜂に刺されないために

- ・黒い服や花柄の着衣は避け、白っぽい服装で露出を少なくする。
- ・蜂は動くものを攻撃するので、すぐに逃げないで静止し、蜂が巣に戻った後静かに後退する。
- ・花の香りに似た匂いに反応するので、香水、整髪料等の使用時は注意する。

少しでもおかしいと思われたら医療機関を受診するか救急車を要請しましょう!!

# がんばれ消防団!!



第58回島根県消防操法大会が8月3日(日)に錦浜ふれあい広場(松江市東出雲町錦浜)で開催されます。

管内消防団からポンプ車の部3チーム、小型ポンプの部3チームが上位入賞を目指し出場されます。

この大会に向け、各消防団の皆さんは昼夜を問わず、厳しい訓練に励んでいます。みなさんのご声援よろしくお願いします。

## 出場チーム

### ポンプ車の部



雲南市消防団掛合方面隊掛合上分団



奥出雲町消防団三成分団



飯南町消防団第8分団

### 小型ポンプの部



雲南市消防団大東方面隊春殖分団



雲南市消防団吉田方面隊吉田分団



奥出雲町消防団馬木分団



消防操法とは、消防団員が消火活動を安全・迅速・確実に行うために、消防機械器具(ポンプ、ホース等)の基本的な操作技術を習得するものです。

# 2014

時 時間  
入 入場料・参加料  
参 参加料  
問 お問い合わせ

日	月	火	水	木	金	土
3	4	5	6	7	8	9
10	11	12	13	14	15	16
17	18	19	20	21	22	23
24 31	25	26	27	28	29	30



## 8月14日(木) 雲南市掛合町

### 八重滝まつり

八重滝駐車場

神事の後、地元住民の出店などがあります。溪流沿いの遊歩道では豊かな自然を楽しめます。

時 10時～

問 入間交流センター

☎ 0854-62-0403



## 8月2日(土) 奥出雲町

### 奥出雲だんだんフェスタ

JR出雲横田駅前ロータリー

夏の風物詩として定着した「だんだんフェスタ」。多彩なステージイベント、露店で賑わいます。

時 18時30分～22時

問 奥出雲だんだんフェスタ  
実行委員会

☎ 080-2946-1878

## 8月15日(金) 雲南市掛合町

### 龍頭が滝 滝まつり

龍頭が滝

名瀑といわれる龍頭が滝で滝踊りの披露、地元住民による出店などがあります。

問 松笠交流センター

☎ 0854-62-0411



## 8月20日(水) 雲南市掛合町

### 掛合町恵比寿まつり

掛合地内



子ども神輿がまちを練り歩き、勇壮な掛合太鼓が響き渡ります。

問 掛合まち振興会  
雲南市商工会掛合支部

☎ 0854-62-0079



## 8月6日(水) 雲南市大東町

### 大東七夕祭

大東地区商店街

12宮の山車が、着飾った子ども達と商店街を練り歩く伝統の祭。打上げ花火もきれいです。

時 19時30分～23時30分

問 雲南市大東総合センター事業管理課

☎ 0854-43-8164



## 8月17日(日) 雲南市大東町

### 海潮盆踊りの夕べ

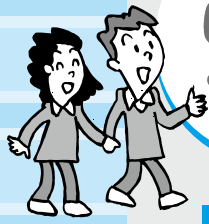
海潮中学校グラウンド

夏の夜のひと時を昔なつかしい「古代寺」の生演奏に合わせて踊ってみませんか?

時 20時～

問 海潮地区振興会(海潮交流センター内)

☎ 0854-43-2705



ゆきの里 雲南

# イベント情報

8月24日(日) 雲南市大東町

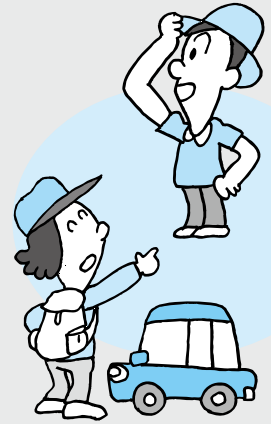
## “赤川”川遊びまつり

春殖橋下流(大東町大東下分地内)

夏の風物詩!!「イカダ競技」や「魚の掴みどり」、小さな子どもも楽しめる屋台テント村もあるよ。

時 13時～

問 春殖地区振興協議会(春殖交流センター内) ☎ 0854-43-2709



8月24日(日)～25日(月) 奥出雲町

## 三成愛宕祭

奥出雲町三成

雲南屈指の夏祭りとして神楽・仁輪加・花火・夜市で賑わいます。幻の一夜城が有名です。

問 奥出雲観光文化協会  
☎ 0854-54-2260



8月24日(日) 奥出雲町

## 大呂愛宕祭り

奥出雲町大呂

夕暮れから様々な山車がライトアップされ、神話の地「鳥上」を練り歩きます。

問 奥出雲観光文化協会  
☎ 0854-54-2260



9月14日(日)・15日(月・祝) 雲南市木次町

## 創作市民演劇「Takashi」

チェリヴァホール  
2Fホール

本当の平和をもたらすのは、ややこしい会議や思想ではなく、ごく単純な愛の力による。—永井隆—

時 14日18時～  
15日13時～／17時～

入 前売り  
一般 1,500円  
高校生以下500円  
(当日各500円増)

問 チェリヴァホール  
☎ 0854-42-1155



写真提供/雲南市教育委員会

9月1日(月) 飯南町

## 赤来高原りんご園開園

赤来高原観光りんご園

「つがる」「さんさ」「ふじ」など9種類のりんごが時期に応じて美味しく味わえます。



入 中学生以上 500円  
小学生以下 300円

問 赤来高原観光りんご園  
☎ 0854-76-3344



日	月	火	水	木	金	土
	1	2	3	4	5	6
7	8	9	10	11	12	13
14	15	16	17	18	19	20
21	22	23	24	25	26	27
28	29	30				

# 2014



**時** 時間  
**入** 入場料・参加料  
**問** お問い合わせ

日	月	火	水	木	金	土
	1	2	3	4	5	6
7	8	9	10	11	12	13
14	15	16	17	18	19	20
21	22	23	24	25	26	27
28	29	30				

## 9月21日(日) 雲南市加茂町

熱響UNNANプレミアムコンサート  
**仲道郁代ピアノコンサート**  
 加茂文化ホール ラメール

世界的ピアニスト仲道郁代氏をお招きします。美しいピアノの調べをご堪能ください。子供たちとの共演もお楽しみに!



**時** 14時～

**入** 全席指定

<前売り>

— 一般2,000円

高校生以下1,000円

<当日>

— 一般2,500円

高校生以下1,500円

**問** 加茂文化ホール ラメール

☎ 0854-49-8500

助成: (財) 地域創造

## 10月12日(日) 雲南市掛合町

### 第32回掛合町ふるさとまつり

掛合中学校周辺

掛合太鼓やステージイベント、むかで駅伝などが行われる、掛合町秋の一大イベントです。

**問** 雲南市掛合総合センター自治振興課

☎ 0854-62-0300



## 9月23日(火・祝) 飯南町

### 琴弾山神社例大祭

琴弾山神社(琴引山山頂)

「こどもの疳の虫封じに霊験あらたか」と言われ、例大祭は山頂の神社で行われます。登山者にきのこ汁のサービスもあります。

**問** 琴弾山神社(由来八幡宮内)

☎ 0854-72-0059



## 10月12日(日) 飯南町

### 東三瓶フラワーバレー 第24回コスモス祭

志津見地内イベント広場

約10haの畑がコスモスの花でいっぱいになります。参加型イベントも盛りだくさん!



**問** 飯南町産業振興課

☎ 0854-76-2214

## 10月5日(日) 飯南町

### 銀山街道ウォーキングin飯南

飯南町赤名(予定)

銀山街道をガイドの案内で訪ね歩きます。歩き終わった後には、心からのおもてなしが!?

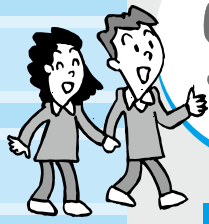
**時** 9時～

**参** あり(未定)

**問** 飯南町赤名公民館

☎ 0854-76-3100





ゆきの里 雲南

# イベント情報



日	月	火	水	木	金	土
			1	2	3	4
5	6	7	8	9	10	11
12	13	14	15	16	17	18
19	20	21	22	23	24	25
26	27	28	29	30	31	

**10月18日(土)~19日(日) 奥出雲町**

## 米-1グランプリ

奥出雲町横田運動公園  
多目的広場

お米や米粉を使った料理やスイーツを食べ比べるイベント。

時 18日11時~15時  
19日10時~15時

問 米-1グランプリ実行委員会事務局  
☎090-7508-7061



**10月26日(日) 雲南市吉田町**

## 第10回ななかまどフェスタ

吉田交流センター周辺  
美味しさ、愉しさ、見つけた!  
吉田の秋のイベントにみんな集まれ!

時 9時30分~  
問 第10回ななかまどフェスタ  
実行委員会事務局  
(雲南市吉田総合センター自治振興課)  
☎0854-74-0211



**10月26日(日) 雲南市大東町**

## 第25回うしおまつり

海潮中学校

福祉バザー、珍品逸品展示、芸能発表会、テント村での野菜市、焼肉など楽しめます。

時 9時~16時  
問 海潮地区振興会  
(海潮交流センター内)  
☎0854-43-2705



**10月26日(日) 雲南市加茂町**

## 第2回加茂よっといで祭り

加茂文化ホールラメール北広場  
ステージイベント・テント村などを開催します。秋の一日をお楽しみください。

時 10時~  
問 加茂よっといで祭り実行委員会事務局  
(雲南市加茂総合センター自治振興課内)  
☎0854-49-8601



**10月19日(日) 雲南市大東町**  
**第32回大東よいとこ祭**

大東地域交流センターほか

大東町民挙げての祭。ステージイベント、テント村など様々な催しを開催します。

時 10時~16時  
問 雲南市大東総合センター自治振興課  
☎0854-43-8168



**10月26日(日) 雲南市大東町**

## ふれあい丸倉山健康登山

大東町幡屋

今年で29回を数える健康登山。毎年大勢の参加者がふれあいます。

時 10時~  
問 幡屋地区振興会(幡屋交流センター内)  
☎0854-43-2800

**10月26日(日) 雲南市三刀屋町**

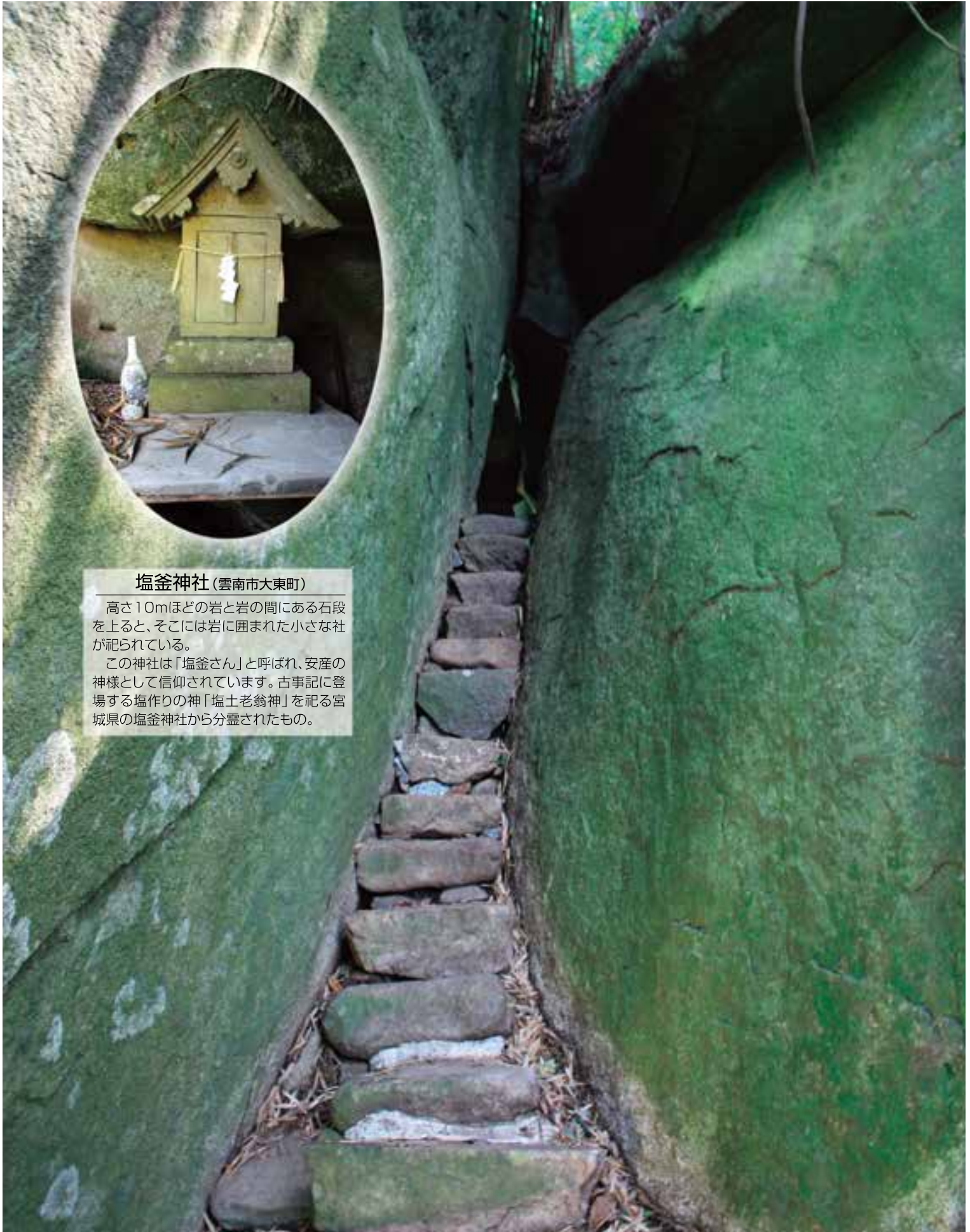
## 第35回みとやっこまつり

アスパル

梅が香音頭踊り、ステージイベント、出店などがあります。

時 9時30分~16時  
問 みとやっこまつり実行委員会  
(三刀屋総合センター自治振興課)  
☎0854-45-2111





#### 塩釜神社(雲南市大東町)

高さ10mほどの岩と岩の間にある石段を上ると、そこには岩に囲まれた小さな社が祀られている。

この神社は「塩釜さん」と呼ばれ、安産の神様として信仰されています。古事記に登場する塩作りの神「塩土老翁神」を祀る宮城県の塩釜神社から分霊されたもの。

