

# 広域連合



## ◀ 赤来高原りんご園の花

りんごの花は開花が進むにつれて、ピンク色から白色に変わります。

ぼたん園の色合いに比べ地味ですが、可憐な花として有名です。

花言葉は「選ばれた恋・選択・名声誘惑・最もやさしき女性に」です。

## 赤名ぼたん園の花

5月中旬には、1.4haのぼたん園に130品種、5000株の大輪の花が咲き揃います。開花に合わせて行われる「ぼたんまつり」は、ぼたんの苗木や特産品の販売や郷土芸能の披露などがあり、今年も多くの人出で賑わいました。

日本には仏教伝来と同じころに入ってきたようです。聖武天皇が奈良の都に此花を植えさせたのが起源だと言われています。花言葉は「恥じらい・高貴」です。



ふるやとのひふりま  
雲南未来博物館のご案内

10

イベント情報

8~9

平成16年度職員配置

7

介護保険コーナー

住宅改修で期待できる効果は  
介護保険でできる住宅改修は  
介護保険「住宅改修」  
手続きのポイント

2~6

# 初夏号

発行・編集  
雲南広域連合

2004  
Vol.31

# 5

平成16年5月18日発行

〒690-2403  
島根県飯石郡三刀屋町大字下熊谷1773-1  
TEL0854-45-5880 FAX0854-45-5887  
E-mail: info@unnan.jp

# 介護保険情報コーナー

住宅改修を行うとき…

## ケアマネにぜひ相談下さい

介護が必要な人やその家族には、安全で使いやすい家が欲しいところです。ですが新築、増築には費用がかかりすぎます。それなら、ケアマネージャー（介護支援専門員、ケアマネ）と相談して、介護保険の住宅改修費支給制度を活用したわが家の小改造をしてはどうでしょうか。



### 住まいを整えれば 心身の状態が変わる

心身の機能が低下して介護が必要となったとき、住まいを安全で使いやすく整えることは、在宅生活を続けるうえでの大きなポイントとなります。

生活環境が整うと、今まで「できない」と思っていたことができるようになったり、心身の状態が改善することが珍しくありません。日常生活の自立度がアップすれば、必要な介護サービスも変わり、より有効な利用のしかたが可能になるでしょう。介護する側の負担が軽減されることも大きなメリットです。

「寝たきりになってしまうのか」とか「在宅での介護はもう無理だ」とあきらめる前に、住み慣れたわが家で暮らし続けるためにはどこが不便で自由なのか、改善するためには何が必要なのか、そんな視点で住まいをもう一度見直してみましよう。

	改修前	改修後
自立した生活が可能に	 心身の機能が低下すると、自信や意欲を失いがちに	 自立度が増すと、生活全般に意欲が出てくる
在宅生活の安全度がアップ	 家庭内での事故が多発！転倒は寝たきりの原因にも	 安全に、快適に暮らせる住まいに
介護の負担の軽減	 重い介護負担は在宅生活を困難に	 適切な改修は、要介護者、介護者とともに支える

## 介護保険でできる住宅改修は

### 1 手すりの取り付け

廊下、トイレ、浴室、玄関、玄関から道路までの通路（玄関アプローチ）などに、転倒防止や移動補助のために手すりを取り付ける工事です。



● 便器に取り付けたり、浴槽縁に取り付ける、いわゆる建築工事をとまわらない手すりは「福祉用具貸与」で利用できます。  
● 工事を伴う手すりは「福祉用具購入費の支給」で利用できます。

### 2 段差の解消

居室、廊下、トイレ、浴室、玄関などの各室間の段差や、玄関アプローチの段差を解消するために、敷居を低くしたりスロープを設置したり、浴室の床をかさ上げする工事です。



● 屋外でも道路に出るための通路部分であれば対象となります。また、掃き出し窓、縁側と地面との段差解消も対象となります。  
● 取り付け工事をとまわらないスロープや段差解消機は「福祉用具の貸与」で、浴室用のものは「福祉用具購入費の支給」で利用できます。  
● 階段昇降機やホームエレベーターは対象となりません。

### 3

### 滑りの防止、移動の円滑化などのための床または通路面の材料の変更

居室を畳敷きから板張り、ビニール系床材に変更する／浴室の床を滑りにくいものへ変更する／通路面を滑りにくい舗装材へ変更するなどの工事です。



● 屋外でも道路に出るための通路部分であれば対象となります。  
● 階段床面にカーペットを貼りつけたり取り外すことは、目的が「滑り防止」であれば、どちらも対象となります。  
● 滑り止めマットを浴室その他に敷くだけでは対象となりません。

# 4 引き戸などへの扉の取り替え

開き戸を引き戸や折り戸、アコーディオンカーテンなどに取り替える工事です。扉全体の取り替えのほか、ドアノブの変更や戸車の設置も含まれます。



- 自動ドアにした場合、動力部分にかかる費用は対象となりません。
- 門扉も対象となります。
- 重い戸を軽くする改修も対象となります。

# 5 洋式便器などへの便器の取り替え

和式便器から洋式便器（暖房便座、洗浄機能付きも含む）へ取り替える工事です。



- 洋式便器の向きを変える工事も対象となります。
- すでに洋式便器の場合は、暖房便座や洗浄機能付き便座に取り替えることはできません。
- 据え置き型の腰掛便座は「福祉用具購入費の支給」で利用できます。

# 6 1〜5の改修にともなう必要となる工事

- 手すり取り付けのための下地の補強
- 浴室の床の段差解消（床のかさ上げ）にともなう給排水設備工事
- 床材の変更のための下地の補修や根太の補強または通路面の材料変更のための路盤整備
- 扉の取り替えにともなう壁または柱の改修
- 便器の取り替えにともなう給排水設備工事（水洗化工事を除く）、床材の変更



# こんなときは「住宅改修費」の対象になる？

- 住宅改修をとまわらない、設計および積算のみの費用は対象となりません。
- 新築または増築工事は対象となりません。ただし、廊下の拡幅にあわせ手すりを取り付ける場合や、トイレの拡幅にともない和式便器から洋式便器に取り替える場合などは対象となります。
- 「住宅改修費」の対象外の工事をあわせて行ったときは、対象部分の抽出、按分など適切な方法により、住宅改修費の支給対象となる費用を算出します。
- 本人や家族などが自ら改修を行った場合は、材料費のみが対象となります。



# 介護保険「住宅改修」の手続きの...

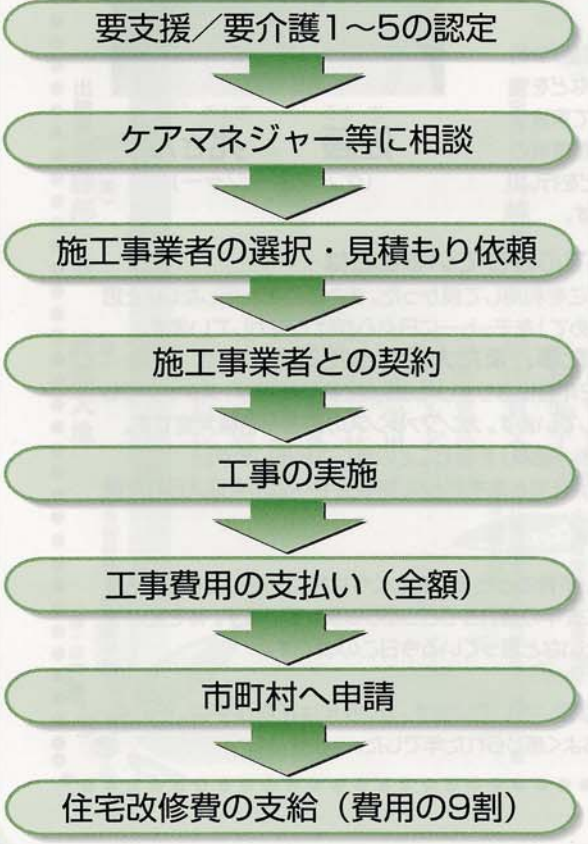
## 住宅改修費は工事終了後、申請により支給されます

介護保険で住宅改修を行うには、要介護認定により要支援／要介護1〜5と認定されていることが前提となります。介護保険で利用できる費用の上限は、要介護状態区分にかかわらず20万円で、利用者負担はその1割となっています。住宅改修費の支給については、工事にかかった費用をいったん利用者が負担し、必要な書類をそろえて市町村へ申請すると、その工事内容が介護保険の給付対象である場合に、保険給付分（20万円を限度額として、費用の9割）が利用者へ支給されます。



介護保険で利用できる上限は20万円

## 手続きの流れ



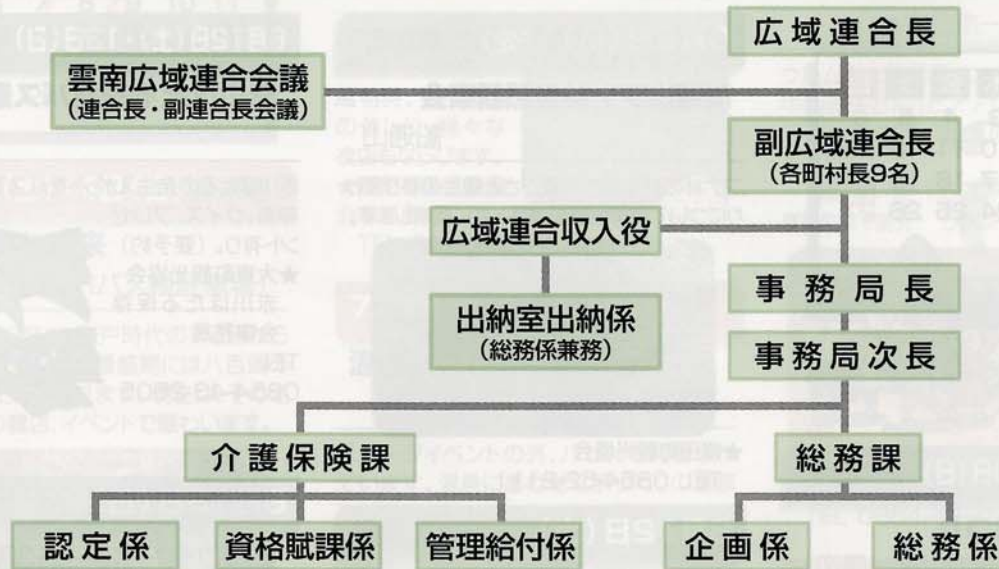
## 申請に必要な書類

- 住宅改修費支給申請書
- 住宅改修に要した費用の領収証
- 工費費内訳書  
介護保険の対象となる工事の種類を明記し、材料費、施工費、諸経費等を適切に区分してあるもの。
- 住宅改修が必要な理由書  
ケアマネジャー、または市町村の委任を受け、住宅改修についての相談、助言等を行っている福祉、保健・医療、建築の専門家や福祉環境コーディネーター等に作成を依頼します。
- 完成後の状態を確認できる書類  
改修前、改修後の日付入りの写真を添付します。
- 住宅の所有者の承諾書  
改修の利用者と住宅の所有者が異なる場合に必要です。

改修を思い立ったら、ケアマネと相談してみてください。申請手続きには多くの書類が必要で、要介護（支援）の人がいる家に来て勝手に見積もり、改修をして高い工費をふっかける悪質な業者の例も全国ではあるので注意が必要です。



# 平成16年度 雲南広域連合組織図



## 職員配置

雲南広域連合では四月二日付けで定期人事異動を行いました。各課の主な事務担当する係、職員は次のとおりです。

**総務課**  
課長 係名 係長 係員( )は嘱託 所掌事務

井上 肇 (兼) 土屋和則  
課長補佐 係名 係長 係員( )は嘱託 所掌事務  
企画係 土屋和則 (兼) 川西博司  
文書管理・施設財産管理・雲南未来博物館・ホームページ  
ふるさと市町村圏・広域行政・地域振興・連合議会・広報

## 介護保険課

課長 係名 係長 係員( )は嘱託 所掌事務  
藤原 茂 岡田 徹  
資格賦課係 上田百合子  
管理給付係 岡田 徹  
認定係 馬越英夫  
宮川 純  
吉川卓男  
吉川真知子  
和栗慎樹  
山田弘幸  
景山貴文  
要介護認定・要支援認定・介護認定審査会・認定調査  
被保険者の資格管理・保険料の賦課徴収・介護保険事務処理システム

## 出納室

出納係 勝部正哉 (兼) 渡部大地 (兼)  
現金有価証券等の出納保管 (兼)は兼務

認定審査専門員  
(奥田みどり)  
(佐藤栄里)  
(坪倉美枝子)  
(長谷川照子)  
(松田佳恵)  
(森山好江)

## 交通事故等により介護サービスを利用されたら届出を!

交通事故等が原因で介護サービスを利用された場合、要介護者(被害者)が第三者(加害者)に対して有する損害賠償請求権は、保険給付額を限度として保険者である雲南広域連合に移転し、保険給付した介護サービス費を加害者から取り戻します。無駄な給付費の支払いを極力減らすため皆様のご協力をお願いします。このため、認定申請時(新規・更新・変更)等に、住所地の町村役場介護保険係に届けましょう。



## 介護保険の認定有効期間について(お知らせ)

平成16年4月1日から認定有効期間が一部変わりました。



更新認定を申請される時 4月1日審査会から

更新前の状態	更新後の状態	新しい有効期間
今まで要支援状態の認定を受けていた方	要介護状態に認定	6月間以内
今まで要介護状態の認定を受けていた方	要支援状態に認定	6月間以内

ただし 4月1日申請から

更新前の状態	更新後の状態	新しい有効期間
今まで要介護状態の認定を受けていた方	要介護5に認定	24月間以内

## がんばっています 介護サービス Vol.13

今回は、町立仁多病院の4階にある指定介護療養型医療施設「虹の郷」でケアマネージャーとして活躍の佐藤兆さんを紹介しします。

「虹の郷」は、病院の4階という利点を活かし眺めの良いデイルーム(食堂・談話室)や利用者の方の状態に合わせてご利用いただける展望浴槽、訓練浴槽、特殊浴槽施設などを完備しています。また、雑祭りやお花見、運動会、クリスマス会などの年間行事を通して家族や地域の方々、職員とのコミュニケーションを大切に、家庭的な雰囲気と豊かな自然環境の中で利用の方の医療に必要な看護や処置並びに医療上で必要な処置、機能訓練などを行い、自立した生活を送っていただけるよう、スタッフ一同誠心誠意お手伝いをしています。



さとう ちょう  
佐藤 兆さん  
(ケアマネージャー)



- 日頃サービスを提供する上で心がけていることは  
利用者の皆様、ご家族の皆様「ここを利用して良かった。またここを利用したい」と思ってもらえる様、「信頼」と「真心をこめて」をモットーに日々心がけて努力しています。
- この仕事に携わってよかった事、また大変だったこと  
施設のケアマネをさせてもらって2年目になりましたが、まだ要領を得ず、スタッフにも利用者の方にもご迷惑をおかけしています。カンファレンスの調整が結構大変です。また様々な方とのつながりの大切さ、「信頼」を得ることの難しさを感じます。当施設を利用して、ご家族の協力・居宅と連携をとり、無事自宅へ退所を迎えられた時は、本当に良かったと思います。
- 好きなこと、趣味は  
以前は和太鼓をしていたのですが、子育てと仕事が忙しく今は特に何もしていません。唯一、韓国ドラマの「冬のソナタ」に去年の暮れからどっぷりはまっています。体を動かすことは好きなのでそろそろ何かしたいなと思っている今日この頃です。
- 何か一言  
毎年、春のこの時期花粉症で悲惨な思いをしています。が、今年は花粉が少ないらしく、いつになく楽に過ごされ春を気持ちよく感じられた年でした。

# ゆきの里 雲南 イベント情報 2004

JULY 文月

月	火	水	木	金	土	日
		1	2	3	4	
5	6	7	8	9	10	11
12	13	14	15	16	17	18
19	20	21	22	23	24	25
26	27	28	29	30	31	

7月3日(土)・4日(日) 赤来町

### 半夏まつり赤来

赤来(元JRバス横駐車場)

赤来町初夏の祭り。江戸時代の末ごろから開かれている牛市で、最盛期には八百頭の牛が集まったといわれます。現在は、その名残で、多数の露店、イベントで賑わいます。



7月4日(日) 三刀屋町

### 山陰フィルハーモニー管弦楽団公演

文化体育館アスナル

三刀屋町合併50周年を記念し、山陰フィルハーモニー管弦楽団の公演を行います。クラシックの生演奏をお楽しみ下さい。大人1,000円、高校生以下500円(当日は300円UP)

★三刀屋町文化体育館  
TEL 0854-45-9222

7月20日(火) 木次町

### きすき夏まつり

斐伊川河川敷ほか

仕掛花火など木次を代表する夏祭り。★木次町観光協会  
TEL 0854-42-1126



7月23日(金) 加茂町

### 焼火(たくひ)神社二十三夜祭

加茂中(連担地)

焼火神社の社事が行われ夜店が賑やかに立ち並びます。★加茂町商工会



TEL 0854-49-7227

7月24日(土) 頓原町

### とんぼらふる里夏祭り

頓原町

花火が夜空を鮮やかに彩る頓原夏の風物詩。盛り沢山の催しに、様々な夜店も並びます。★夏祭り実行委員会事務局



TEL 0854-72-0907

7月24日(土) 吉田村

### 温泉まつり

国民宿舎清嵐荘

ステージイベントの外、バザーも開催されています。温泉にあわせて手づくりの夏祭りもご堪能下さい。

★吉田村観光協会  
TEL 0854-74-0211

7月28日(水) 横田町

### 船通山宣揚祭

船通山

八岐大蛇の尾から出たといわれる天叢雲剣(アモノラクモツルギ)の出頭を記念する祭事。



★船通山を守る会  
TEL 0854-52-2111

7月31日(土) 加茂町

### ドイツ・ウルム・カンマーアンサンブルコンサート

文化ホール ラメール

ウルム市立歌劇場メンバーと松江市出身の中山敬子さん(ピアノ)によるコンサート。バイオリンを学ぶ地元の子供たちとの共演もある。

一般前売1,500円(当日500円UP)  
高校生以下前売 500円



★加茂町文化ホールラメール  
TEL 0854-49-8500

7月中旬 大東町

### 第13回夜神楽大会

神楽の宿

神楽の宿を舞台に優雅で幻想的な神楽の舞が夜が更けるまで鑑賞できます。



★大東町商工観光課  
TEL 0854-43-6136

JUNE 水無月

月	火	水	木	金	土	日
	1	2	3	4	5	6
7	8	9	10	11	12	13
14	15	16	17	18	19	20
21	22	23	24	25	26	27
28	29	30				



5月29日(土)30日(日) 三刀屋町

### みとやっこまつり

三刀屋町内(改善センター周辺)

町合併50周年事業の一環として例年より早く開催、恒例の梅が香踊りなどで賑わいます。



★三刀屋町役場ふるさと振興課  
TEL 0854-45-2714

6月6日(日)(予定) 横田町

### 船通山ブナ林自然観察会

船通山

ブナ林の持つ自然の豊かさと植生の移り変わりについて自然観察指導員と共に観察します。



★横田町観光協会  
TEL 0854-52-2111

6月12日(土) 加茂町

### 松竹名作劇場「わたしの宝島」

文化ホール ラメール

豪華出演者による笑い涙の人間模様。唄や華やかな踊りを盛り込んだ舞台をお楽しみに! 出演は多岐川裕美、田村亮ほか



★加茂町文化ホール ラメール  
TEL 0854-49-8500

6月12日(土)・13日(日) 大東町

### 赤川ほたる鑑賞バス運行

赤川ほたるの発生スポットをバスで巡ります。神楽、クイズ、プレゼント有り。(要予約)

★大東町観光協会  
赤川ほたる保存会事務局  
TEL 0854-43-2505



6月13日(日) 頓原町

### 東三瓶フラワーパレード第13回ポピー祭

志津見地内イベント会場

広大な敷地にポピーが鮮やかに咲き広がる中、家族で楽しめる企画が盛りだくさんです。



★東三瓶フラワーパレードポピー祭実行委員会  
TEL 0854-72-0311

## 仁多町 みなり遊園地オープン

三成公園内

仁多町三成公園の一角に新しくオープンしたこの公園には遊具がいっぱいです。5月の連休には町内の子供たちで賑わいました。雲南のみなさんも遊びにきて下さいね。

至木次 至大東町  
仁多町役場 出雲三成駅  
鳥根リハビリテーション学院 仁多病院  
仁多中学校 仁多土木事務所

★仁多町 みなり遊園地

仁多町役場建設課 0854-54-2523

### 大東町 海潮温泉神代神楽の夕べ

4月~来年3月までの(6月を除く)  
毎月第2土曜日 午後8:00~

古代鉄歌謡館

家族でゆっくり温泉につかって神楽鑑賞をされてみては。お泊まりは、ぜひ海潮温泉で!  
冬季はお休みだった海潮の神楽が1年中楽しめるようになりました。ただし、毎月1回の公演となります。演目は従来どおり「簸ノ川大蛇退治」等2演目。4社中が順番で磨き上げられた生の演目を披露します。

- 山陰唯一露天風呂 **海潮荘** 0854-43-5000
- 野天せせらぎ風呂 **山水館** 0854-43-2082
- 長寿の湯 玉の湯 **あめや荘別館** 0854-43-2411
- 家族的なサービス **仁井屋** 0854-43-2029

古代鉄歌謡館 0854-43-6568

### 掛合町 奥出雲公園 改装オープン

ふれあいの里 奥出雲公園

4月27日に改装オープンされたこの公園は180haの広大な園地をもち、コナラの森にかこまれた緑あふれる空間。鳥たちの声に耳をすまし、新鮮な空気を胸一杯に吸いこみながら歩く森の小道は、都会では味わえない癒しの世界です。ケビンやバンガローで泊まり、くつろいだ森の時間を過ごしませんか?

公園内展望台より三瓶山を望む

鳥根県立三瓶自然館サヒメル 0854-86-0500



## 加茂町・樹齢800年「シイ」の木

加茂町南加茂の貴船神社境内地にある単立「シイ」は、樹高16m、胸高周8.4m、枝張りは東西20m、南北19mの巨木です。樹齢は、800年以上であり、県内稀にみるシイの巨木として県文化財「天然記念物」に指定され大切に保存されています。



## 雲南未来博物館

## 新着情報

ホームページアドレス  
<http://www.ufm.jp/>

新着情報  
What's New!?

雲南未来博物館とは、雲南地域の文化や芸能、生活などの地域財産を保存、活用することを目的として開設され、インターネットのホームページで紹介しています。今回は、平成15年度に制作された新規コンテンツの一部をご紹介します。

### 展示・交流ゾーン

- 企画展**：雲南地方に関する題材を自由な発想で企画した内容のコンテンツを制作して展示しています。
- 常設展**：訪れた方に雲南地方の特色を知っていただくことができるよう、雲南地方の10町村の代表的な人、自然、暮らし、文化などを紹介する内容を常時展示しています。

#### 企画展

- ・「雲南歳時記」  
季節の変化に富んだ雲南地方。その季節ごとのさまざまな生活、文化、行事などの言葉を収蔵しています。
- ・「雲南の小学校大百科」  
雲南地域の小学校校歌や思い出等を紹介しています。
- ・「なんとと掲示板」(給食の思い出・遊びの思い出)  
小学校時代に体験した思い出・感動を、掲示板に書き込むことができるコーナーです。

#### 常設展

- ・「雲南デジタル風土記～雲南の祭り～」  
雲南地域10町村を代表するまつりを紹介しています。

### 郷土・歴史・文化ゾーン

「雲南風土記の編纂」「地域文化財の保存」を目的としたゾーンです

#### ・「語り部ヤマタノオロチ」



出雲の神話「ヤマタノオロチ」を出雲弁と共通語で見ることができます。藤岡大拙先生による出雲弁の語りは見ごたえ十分です。

#### ・「ペーパークラフト

##### ～雲南の伝承シリーズ～

ペーパークラフト第2弾として、雲南地域10町村に関するコンテンツを3D化しました。雲南地方を自宅に再現してみませんか。



#### ・「デジタル素材収蔵室」

雲南未来博物館のコンテンツ制作で収集された文化的、歴史的に貴重な画像を可能な限り高品質の形で収蔵したものを閲覧することができます。また、オリジナルカレンダーを作成することができます。

### 未来・夢・将来ゾーン

雲南地方の各10ヶ町村で実施される研究活動によって制作されたコンテンツを展示しています。

#### 吉田村 「吉田町・心の故郷づくり」

もののけ姫の舞台としての菅谷たたらを有する田部家、町の景観を見直す「街並み保存活動」などについて紹介していきます。

#### 大東町 「赤川ほたるの舞う里」

大東町は古くからほたるの名所として知られてきました。ここでは、赤川ほたるの光を消すまいと立ち上がった人々の活動を中心に、赤川ほたるの歴史や生態について紹介します。

#### 掛合町 「エンターテイメント」

掛合町を代表する2つのエンターテイメント、「掛合トラップ」と「掛合太鼓」。その魅力について紹介していきます。

#### 頼原町 「角井八幡宮御田植神事」

古くから地区の人々の手によって続けられてきた素朴な祭り「御田植神事」。そこには古来より稲作を行ってきた日本人の、大地の神に対する信仰心を見ることができます。

#### 三刀屋町 「民話と史跡」

三刀屋町は、長い時を超えて語り継がれてきた民話や、古代から中世にかけて歴史上貴重な史跡が数多く残されています。今回は「民話」と「史跡」に注目して紹介していきます。

●雲南地区の観光、イベント情報、介護保険について掲載●  
雲南広域連合ホームページアドレスは

<http://www.unnan.jp/>

雲南未来博物館ホームページアドレスは <http://www.ufm.jp>