

うん  
なん

旬を感じ 生命を育む

ゆきの里 雲南

# 広域連合



## 大東町

### ◀「陽だまりの丘」の花菖蒲

アヤメ科の多年生植物で、紫、白、黄色などの美しい花を咲かせます。

「菖蒲」と同様に昔から厄除けに用いられたり、「尚武（しょうぶ）」に通じるものとした考えがあることから、花言葉は「忍耐」です。

## 頓原町

### 「東三瓶フラワーバレー」のポピー

中国では楚王の寵姫・虞氏（ぐし）が死んで花になったとして、「虞美人草（ぐびじんそう）」とも呼ばれます。

今年も東三瓶フラワーバレーのポピー祭には多くの人出で賑わいました。

花言葉は「優しい心」です。



ふるさとのひと「マ  
雲南未来博物館」案内

10

イベント情報

8~9

介護保険コーナー

平成15年度事業実績  
申請からサービス開始まで  
平成16年度  
「介護支援専門員試験」のお知らせ

4~7

特集「雲南の山に響く声」

2~3

夏号  
発行・編集  
雲南広域連合

2004  
Vol.32

7

平成16年7月16日発行

〒690-2403  
島根県飯石郡三刀屋町大字下熊谷1773-1  
TEL0854 45 5880 FAX0854 45 5887  
E-mail: info@unnan.jp



私たちの暮らす雲南地方には県内有数の山がたくさんあります。しかし家族やお友達とハイキング気分で、たった1、2時間で山頂まで登れることや、ほぼオールシーズン登山可能な山が多いことは意外に知られていないかも。今回は、選りすぐった山のオススメの登山シーズンや見どころをご紹介します。



**1 三郡山 (806m)**

三郡山の名の通り、大原・仁多・能義の境をなす県東部の中央にある眺めのよい山。早春の雪が残るころ、山頂から見える雪深い中国山地が絶景。

かみくの桃源郷  
自然に囲まれた清らかな山で、釣りやキャンプなどが楽しめる。

登山口：巖神社

**2 玉峰山 (820m)**

新緑の候が特に適している。あちこちに滝があり、滝に映える深緑を楽しみたい。

高台印田の雄渾の正面には、景物色がある。

登山口：玉峰山森林公園

**3 船通山 (1,143m)**

特にすばらしいのが秋の山頂からの眺め。10月中ごろに出かければ紅葉の波の向こうに浮かぶ大山が美しい。また、5月のゴールデンウィークごろにカタクリが可憐に咲く人気の山として有名。

カタクリの群落  
山頂にはカタクリの群落があり、5月のカタクリの咲く頃が美しく、人気です。

登山口：ヴィラ船通山

**4 吾妻山 (1,239m)**

なだらかなスロープで、山裾から広々とした草原が広がる草山。夏休みには、家族連れや団体ににぎわう人気の山。

昨年築いた大規模な休憩所

登山口：大峠

**5 猿政山 (1,268m)**

島根県で2番目に高い山。葉が落ちる晩秋と、直登ができる残雪期が、登山のチャンス。

高層標の帯は三層成の他に何も無い

登山口：内尾谷



# 雲南の山に登ろう

## 6 鯛ノ巣山 (1,026m)

途中にコウモリ岩と呼ばれる巨石がある。遊歩道で木々の季節ごとの表情が楽しい。特に紅葉の季節がおすすめ。



登山口：トイレ付駐車場付近

## 7 大万木山 (1,218m)

山頂付近にブナ林が残る数少ない貴重な山。渓谷コースは樹林の中で、秋の紅葉は全身が染まってしまうかと思うほど美しい。



登山口：最初の駐車場

## 8 女亀山 (830m)

新緑の稜線は心を洗われるような美しさ。県の自然環境保全地域に指定されているほど自然豊かてカラ類、イカルなど野鳥の多い山。



登山口：女亀山登山口



### 登山適期表

本誌おすすめ登山期  登山適期

1月	2月	3月	4月	5月	6月	7月	8月	9月	10月	11月	12月
厳冬		春		初夏		夏		初秋	仲秋	晩秋	初冬
		三郎山		玉神山						船通山	
				船通山							
							赤雲山			鯛ノ巣山	
											猿政山
							琴引山				
						女亀山					
											大万木山

## 9 琴引山 (1,014m)

大国主大神が祀られる神社もある出雲風土記ゆかりの山。新緑のころから秋の紅葉まで楽しめる。狭い山頂からの展望は特に素晴らしい。



登山口：琴引ワオレストパークスキー場

◀参考資料▶ 分県登山ガイド 島根県の山（山と渓谷社）



# 平成15年度介護保険事業実績について

平成15年度の事業実績は、費用額で見ると、居宅サービスについては訪問通所系サービスは14年度より10%程度伸びています。

サービス別にみると、訪問リハビリテーションが91%程度と最も伸びており、これはサービス提供事業所の提供体制強化に伴うことが考えられます。ついで福祉用具貸与が31%程度と続いています。

一方、訪問入浴、訪問看護は、前年度よりマイナス5%前後となっています。

短期入所系サービスは、11.2%と訪問通所系サービスの伸びとほぼ同程度伸びています。中でも短期

入所療養介護は67%程度伸びており、これは15年度新たに介護療養型医療施設が開設されたためと考えられます。

その他の単品サービスでは、痴呆対応型共同生活介護が60%程度と高い伸び率となっており、これは、圏域内施設の定員増や、圏域外施設の利用増によることが考えられます。

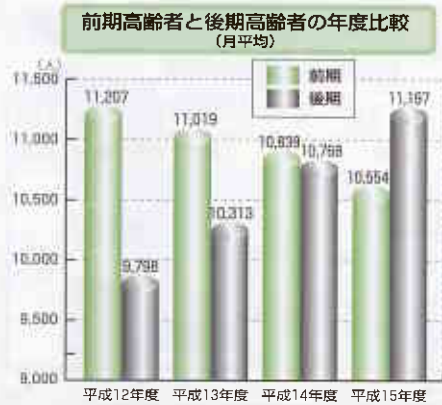
施設介護サービスについては、7%程度の伸びとなっており、中でも介護療養型医療施設は41%程度の伸びとなっています。



第1号被保険者の状況は、十二年度から十三年度は一・六%の伸びでしたが、十四年度から十五年度は〇・六%と徐々に伸び率が低下しています。



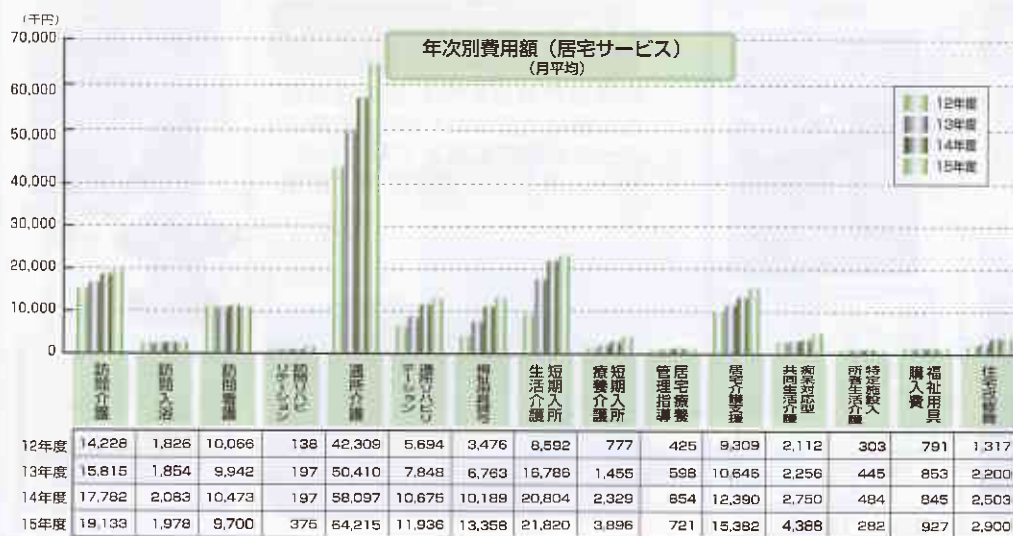
第1号被保険者のいる世帯数は、徐々に増加しており、十五年度は、十二年度より二・二%伸びています。



前期高齢者(六十五歳～七十四歳)と後期高齢者(七十五歳以上)を比較してみると、十四年度までは前期高齢者の数が後期高齢者数を上回っていましたが、十五年度は逆転し、後期高齢者数が前期高齢者数を上回っています。



要介護・要支援認定者数は、後期高齢者数の増加とともに年々伸びており、十五年度は、十二年度より三十七・九%も増加しています。



居宅サービス費用額の状況を見ると、訪問入浴、訪問看護、居宅療養管理指導、特定施設入所者生活介護以外は順調に伸びています。特に通所系サービスと短期入所系サービスが伸びており、通所介護では、十五年度は、十二年度より約一・五倍、通所リハビリテーションは約二・二倍も伸びています。また、短期入所生活介護で約二・五倍、短期入所療養介護で約五倍の伸びとなっています。

年次別費用額（月平均）  
（施設サービス）



施設費用額の状況を見ると、十五年度に施設の介護報酬が引き下げられたことあって、前年度を下回っています。三施設の状況は、介護福祉施設が五十三%と約半分を占めており、あとの半分を介護老人保健施設及び介護療養型医療施設がほぼ半分づつ占めています。

ただ、十四年度までは、介護老人保健施設の費用額が介護療養型医療施設の費用額を上回っていました。十五年度は新たな施設ができた影響もあり、逆転しています。



年度別介護サービスの状況  
（居宅サービス状況）

(千円)

	12年度			13年度			14年度			14年度		
	件数	費用額	1件当り費用額	件数	費用額	1件当り費用額	件数	費用額	1件当り費用額	件数	費用額	1件当り費用額
訪問介護	4,503	156,512	35	5,230	189,784	36	5,552	213,384	38	5,885	229,599	39
訪問入浴	541	20,081	37	585	22,254	38	620	24,993	40	573	23,742	41
訪問看護	2,329	110,730	48	2,787	119,308	43	3,007	125,679	42	3,028	116,402	38
訪問リハビリテーション	94	1,518	16	141	2,360	17	138	2,360	17	216	4,499	21
通所介護	8,918	465,399	52	10,867	604,916	56	12,289	697,158	57	15,759	770,581	49
通所リハビリテーション	1,112	62,639	56	1,606	94,178	59	2,161	128,105	59	2,449	143,233	58
福祉用具貸与	2,740	38,233	14	5,322	81,158	15	7,634	122,263	16	9,601	160,292	17
短期入所生活介護	1,451	94,517	65	2,408	201,437	84	2,818	249,645	89	3,163	261,839	83
短期入所療養介護	134	8,542	64	242	17,462	72	293	27,952	95	485	46,757	96
居宅療養管理指導	510	4,676	9	774	7,176	9	1,126	10,251	9	1,162	8,646	7
居宅介護支援	13,460	102,397	8	16,749	127,748	8	19,453	148,682	8	21,297	184,589	9
痴呆対応型共同生活介護	101	23,236	230	111	27,072	244	133	33,002	248	202	52,651	261
特定施設入所者生活介護	21	3,332	159	34	5,343	157	29	5,813	200	17	3,380	199
福祉用具購入費	324	8,697	27	391	10,233	26	421	10,145	24	453	11,122	25
住宅改修費	158	14,488	92	252	25,437	101	287	30,037	102	326	34,799	107
合計	36,396	1,114,997	911	47,499	1,535,866	964	55,961	1,829,469	1,048	64,616	2,052,131	1,050

※介護保険制度は平成12年4月から始まったため、12年度は11ヶ月分が年間分となっています。（年間分とは3月から翌年2月分をいいます）

年度別介護サービスの状況  
（施設サービス状況）

(千円)

	12年度			13年度			14年度			15年度		
	件数	費用額	1件当り費用額	件数	費用額	1件当り費用額	件数	費用額	1件当り費用額	件数	費用額	1件当り費用額
介護老人福祉施設	5,026	1,639,160	326	5,530	1,846,437	334	5,659	1,853,364	328	5,544	1,509,714	272
介護老人保健施設	2,046	663,136	324	2,385	788,782	331	2,336	765,278	328	2,395	634,572	265
介護療養型医療施設	696	288,038	414	996	407,939	410	1,506	609,964	405	2,013	688,536	342
合計	7,768	2,590,334	1,064	8,911	3,043,158	1,074	9,501	3,228,606	1,060	9,952	2,832,822	879





# 申請からサービス開始まで



## 介護サービスを利用できる方は

- ・第1号被保険者(65歳以上)・ 原因を問わず、日常生活を過ごすために介護や支援が必要な方。
- ・第2号被保険者(40歳以上65歳未満)・ 老化に伴う病気(特定疾病)が原因で、日常生活を過ごすために介護や支援が必要な方。

## 基本的な流れの例

### 1 申請

本人または家族が、各町村の介護保険担当窓口で申請します。(居宅介護支援事業者や介護保険施設等による申請代行もできます。)



### 2 認定調査

認定調査員が自宅等を訪問し、全国一律の調査項目により、心身の状況などを調査します。



### 3 主治医意見書

主治医の意見を求めます。主治医がおられない場合は、各町村の介護保険担当窓口へご相談下さい。



※一次判定：認定調査結果、主治医意見書をもとに全国共通のソフトによるコンピューター判定

### 4 介護認定審査会

保健・福祉・医療に関する学識経験のある委員で構成されていて、認定調査結果と主治医の意見書をもとに介護の必要度を審査・判定します。(全国一律の基準により行われます)



※二次判定：(一次判定結果、認定調査時の特記事項、主治医意見書をもとに判定)

### 5 要介護・要支援の決定

介護認定審査会での判定結果に基づいて認定を行い、文書で通知します。



### 6 介護サービス計画作成依頼

介護が必要と認定された場合は、介護サービス計画(ケアプラン)の作成を介護支援専門員に依頼します。(自己作成も可能です。)



### 7 介護サービス計画決定

介護支援専門員は、本人や家族の希望を尊重して介護サービス計画を作成します。



### 8 サービス開始

在宅や施設での介護サービスが利用できます。



# 平成16年度介護支援専門員 実務研修受講試験の実施について

介護支援専門員は介護保険制度で居宅介護支援等を行う専門職種です。  
この試験の合格者は所定の実務研修を受講することにより介護支援専門員として従事することができます。

- 試験日 10月24日
- 会場 島根大学（松江市）、県立浜田高等学校（浜田市）
- 受験資格 保健・医療・福祉分野で原則5年以上の実務経験を有する方
- 受験手数料 7千円
- 申込期間 8月2日（月）～8月20日（金）
- 要項 7月5日（月）から県庁高齢者福祉課、各健康福祉センター、隠岐支庁健康福祉局で配布する
- 問合せ先 県庁高齢者福祉課 TEL 0852-22-6522



## がんばっています 介護サービス Vol.14

今回は大東町にある島根県社会福祉事業団の「簸の上園ヘルパーステーション」主任ヘルパー茂富みさ子さんを紹介します。



しげとみ こ  
茂富みさ子さん  
(主任ヘルパー)

簸の上園ヘルパーステーションは、介護保険施行と同時にオープンしました。本体である特別養護老人ホーム「簸の上園」の満31年の実績を基に、在宅で過ごしていらっしゃる利用者の方々に、質の高いサービスを提供しようとスタッフ一同がんばっています。



- 日頃サービスを提供する上で心がけていることは  
サービスの充実には、単なる技術、知識だけでは解決できないこともあります。人間としての豊かさ、優しさ、柔らかさを利用者へ提供する事で利用者の理解を求めつつ共感に結びつけていくよう常に学ぶ姿勢を心掛けています。
- この仕事に携わってよかった事、また大変だったこと  
利用者へのサービスが良い結果に繋がった時は本当に嬉しく思います。一方、介護せざるを得ない状態になった時に「仕事をやめる」と言う考え方が「仕事があるから介護できない」と言う考えに変わってきつつある事を利用者から問われたことがありましたが、どう返答してよいか解らず困りました。
- 好きなこと、趣味は  
趣味はお菓子作りと映画鑑賞です。最近は娘もお菓子作りを始めましたが若者のセンスの良さにはかないません。映画は仕事のストレス解消法として観に行きます。「ブラザーフッド」は是非観たい映画の一つです。
- 何か一言  
毎日忙しく動き回る中で、ふと外の景色に目を止めた時に咲いていた一輪の花が心を癒し、四季を感じさせてくれました。



8月1日(日)

吉田村

## 吉田夏祭り

稲わら工房周辺

かわいい子供みこしや、夏の夜空を彩る花火またステージイベントで賑わいます。



★吉田夏祭り奉賛会(吉田商工会)  
TEL 0854-74-0150

8月14日(日)

掛合町

## 八重滝 滝祭り

八重滝駐車場

八重滝は大小8つの滝が遊歩道沿いに点在しており、森林浴を楽しみながら納涼気分を満喫できます。

★掛合町役場産業課  
TEL 0854-62-0300



AUGUST

葉月

月	火	水	木	金	土	日
						1
2	3	4	5	6	7	8
9	10	11	12	13	14	15
16	17	18	19	20	21	22
23	24	25	26	27	28	29
30	31					

8月24日(火)

横田町

## 大呂愛宕祭り

横田町大呂

8月24日の夕暮れから開始され、様々な山車(だし)が祭りを盛り上げます。照明を使用したライトアップなど華麗な風情が繰り広げられます。

★横田町観光協会  
TEL 0854-52-2111



8月6日(金)

大東町

## 大東七夕祭り

大東地区商店街

子供たちが短冊と提灯をつけた笹竹をもち趣向をこらした山車とともに町内を練り歩きます。



★大東七夕祭保存会事務局  
TEL 0854-43-2505

8月20日(金)

掛合町

## 掛合 恵比寿祭り

掛合町掛合地内

昔話や町内外の話題をテーマに作られる一式飾りは、興味を引く作品ばかりです。

★掛合町産業課  
TEL 0854-62-0300



8月24日(火)・25(水) 仁多町

## 三成愛宕祭

三成連担地

8月24日は午後からこども御輿などのオープニングパレードがあり、夜は仁輪加で賑わい、2000発の花火が上がり、愛宕神社境内に一夜城がライトアップされます。8月25日には盆踊り大会もあります。

★仁多町役場地域振興課  
TEL 0854-54-2524



8月29日(日)

加茂町

## ラメール・クラシック・サロン

加茂町文化ホールラメール

松江市出身のピアニスト中山敬子さんによるピアノ演奏会。曲目は「怪談パレード」他です。

一般 500円(当日1000円)  
高校生以下 300円(当日500円)  
全席自由

★加茂町文化ホールラメール  
TEL 0854-49-8500



## 赤来町



## 加田の湯オープン

赤来町下来島

6月1日にオープンしたこの温泉は黄金色の薬効豊かな湯が魅力です。また「こんべえ茶屋」と名づけられた食堂には、地元「来島郷の会」の方々の郷土料理が並びます。一押しは「こんべえ定食」で旬の山菜を丁寧に調理した料理です。また大豆をすりつぶしたものに旬の野菜を入れじっくり煮込んだ「ごじる」の味も逸品です。



秀峰琴弾山を仰ぎ  
神戸川のせせらぎを聞き  
四季折々の自然の移ろいに  
ロマンを感じながら  
ゆったりと浸り  
心安らぐ薬効豊かな湯



加田の湯 0854-76-3357



## SEPTEMBER 長月

月	火	水	木	金	土	日
		1	2	3	4	5
6	7	8	9	10	11	12
13	14	15	16	17	18	19
20	21	22	23	24	25	26
27	28	29	30			

### 9月25日(土)・26日(日) 三刀屋町

#### 三刀屋天満宮秋の例祭

三刀屋天満宮

菅原道真を祀る出雲三天神のひとつで「三刀屋天満宮」の恒例行事です。



★三刀屋町商工会  
TEL 0854-45-2405

### 9月23日(木)

頓原町

#### 琴弾山神社例大祭

琴弾山神社

「子供の疳の虫封じに御靈験あらたか」と言われています。例大祭は琴引山山頂で行われます。



★琴弾山神社  
TEL 0854-72-0059

### 9月上旬～11月上旬 赤来町

#### 赤来高原りんご園開園

赤来町下赤名

「つがる」「さんさ」「ふじ」など8種類のおいしいりんごが、時期に応じて味わえます。

入園料

中学生以上500円・小学生以下300円



★赤来高原りんご園  
TEL 0854-76-3344

### 9月26日(日)

加茂町

#### 銅鐸の響き かもやよい祭り

加茂町文化ホールラメール周辺

火柱の炎による演出や、野焼きなど、「弥生」をテーマに様々な催しを行います。健康福祉環境祭りも同時開催されます。



★加茂町役場  
広域行政室  
TEL 0854-49-8601



### 掛合町 龍頭ヶ滝 滝祭り

8月15日(日)

龍頭ヶ滝

日本の滝百選にも選ばれている雄大な龍頭ヶ滝で、滝踊りの披露のほか地元住民の出店なども行われます。



まさに滝が唸るごとく40mを落下する、中国地方随一の名瀑。老杉がそびえ立つ滝の裏側から眺める「裏見の滝」は涼味満点。

掛合町役場産業課 0854-62-0300

### 吉田村 吉田グリーンシャワーの森 カントリースクール

8月20日(金)・21日(土)  
8月28日(土)・29日(日)

吉田グリーンシャワーの森他



ものづくり体験やバーベキューパーティー・夜空の観望会など盛りだくさんな内容です。

参加費  
大人 2,000円  
子供 1,500円



吉田グリーンシャワーの森 0854-74-0210





くさんだわ  
草ノ峠からのながめ

これは、琴引山と大万木山を結び縦走路へ向かう途中にあり、広島県高野町へ続く峠です。くねくね道を車で上がると秋には素晴らしい紅葉を眺めることができます。また、晴れた日には三瓶山も見ることができます。



雲南未来博物館

新着情報

ホームページアドレス  
<http://www.ufm.jp/>

只今制作中  
Under Work Now!!

雲南未来博物館とは、雲南地域の文化や芸能、生活などの地域資源を、デジタルデータ化して保存するとともに、各市町村が制作する地域コンテンツ、及び広域連合が制作する共通コンテンツを、インターネットホームページ形式で紹介する事業です。

今回は、本年度の制作予定のコンテンツについてご紹介します。

町村まるごとアーカイブ

公開:11月初旬予定 (展示・交流ゾーン常設展)

●内容について

このコンテンツは、本年度から始まる町村合併までに、現在の各町村の情報を収集し、未来に残していく企画です。町村の概要、キャッチフレーズ、町村の木や花等の情報を載せていきます。

■掲載する情報について  
(右記参考 例:加茂町)



雲南太郎トロッコ列車に乗って

公開:12月初旬予定 (展示・交流ゾーン企画展)

●内容について

この企画は、架空の人物「雲南太郎(仮名)」がトロッコ列車に乗り、木次線沿線の雲南について紹介をしていく観光的な要素を含んだコンテンツです。木次線に乗車し、人との触れ合いや、沿線の特産品情報、穴場スポット等を紹介していきます。普段、気にとめなかったことを再認識でき、また他県から来られた方の観光ガイドとしても活用することができます。



出雲弁語り部「雲南地方の民話」

公開:9月初旬予定 (郷土・歴史・文化ゾーン)

●内容について

出雲弁が持つ表現の豊かさや温もりなどは、共通語にはとうてい見いだすことはできません。

このコンテンツでは、雲南になじみ深い民話を、アニメーションと出雲弁による音声データで紹介し、出雲弁がいかに優れた地方文化であるかを認識し、未来へ残していくことをねらいとしています。

監修は山陰の民話研究第一人者、鳥取短期大学教授の酒井董美氏と、島根女子短期大学学長の藤岡大拙氏です。

CATVを活用したインターネット普及番組

第1回放送:9月予定

●内容について

雲南の民話アニメをテレビ放送用番組として制作し、雲南エリアのケーブルテレビから放送します。放送した番組は、雲南未来博物館の中に、ストリーミングムービーとして追加します。



雲南地方の各10ヶ町村で企画されるコンテンツ (未来・夢・将来ゾーン)

公開:8月1日予定

■テーマ:「日刀保たたら歴史と横田町(仮)」

■概要:横田町WG活動では、横田町にある伝統文化「たたら製鉄」を取り上げて、日刀保たたら仕事や仕組み、実際の操業風景を通して「たたら製鉄」を未来の子ども達に伝えていくことを目的として紹介します。

横田町

公開:8月1日予定

■テーマ:「さくら咲くまち(仮)」

■概要:木次町WG活動では、木次町にあるさくらの過去、現在の関わり、そして未来に向けてどのようにさくらをまもっていくのかということ、歴史、さくらの紹介、保存活動、地域振興、交流を通じて紹介します。

木次町

●雲南地区の観光、イベント情報、介護保険について掲載●  
雲南広域連合ホームページアドレスは

<http://www.unnan.jp/>

雲南未来博物館ホームページアドレスは <http://www.ufm.jp>