

広報

うん  
なん

旬を感じ 生命を育む

ゆきの里 雲南

# 広域連合



雲南地区ふるさとコミュニティ  
雲南未来博物館ご案内

10

イベント情報

8~9

平成15年度職員紹介

7

市町村合併情報

6

介護保険情報コーナー

2~5

## 三刀屋木次インター開通

3月16日に松江自動車道三刀屋木次インター～宍道インター間が開通しました。開通からこれまで、開通前の予測台数、日平均900台を上回る通行があります。3月16日から3月31日は日平均2,346台の通行がありました。



UNNAN

# 初夏号

発行・編集  
雲南広域連合

2003  
Vol.25

# 5

平成15年5月16日発行

〒690-2403  
鳥取県東成郡三刀屋町大字下兼谷1773-1  
TEL0854-45-5880 FAX0854-45-5887  
E-mail: info@unnan.jp



# 介護保険情報コーナー

## 保険料の納付について

### 保険料を納めて、介護保険を地域全体で支えましょう！

介護保険を必要とする方の増加や、介護サービスに対するニーズの多様化、サービス基盤の整備などにより、皆様からいただく介護保険料の額が、平成15年4月から平均で月額500円程度上がることになります。

ただし、4月(第1期)、6月(第2期)、8月(第3期)の保険料については、各町村における15年度の町村民税が確定していないため、仮の金額で納めていただくことになります。(特別徴収対象者は、前年度の6期の保険料額で、普通徴収対象者は前年度末時点の所得段階にかかる、今年度の保険料÷6で納めていただきます)

10月(第4期)、12月(第5期)、2月(第6期)の保険料については、決定した保険料から仮徴収した額を差し引いたものを納めていただくことになります。

なお、4月2日以降に65歳になられた方、または雲南地域以外から転入された方については、昨年度までは本徴収のみとしていましたが、納期が少ない分どうしても1期当たりの保険料が高額になりやすいため、今年度から本徴収までの期間は1納期につき6,300円を納めていただくことになります。(ただし第1段階に該当する方は2,800円)

介護保険をより良い制度とするため、皆様のご協力をお願いします。

所得段階	保険料額	対象者
第1段階	年額 17,148円 (月額平均1,429円)	《基準額×0.45》 老齢福祉年金受給者(住民税非課税世帯) 生活保護受給者
第2段階	年額 27,624円 (月額平均2,302円)	《基準額×0.725》 世帯構成員全員が非課税
第3段階	年額 38,100円 (月額平均3,175円)	《基準額》 本人が住民税非課税
第4段階	年額 48,576円 (月額平均4,048円)	《基準額×1.275》 本人が住民税課税で、 前年の所得が200万円未満
第5段階	年額 59,244円 (月額平均4,937円)	《基準額×1.555》 本人が住民税課税で、 前年の所得が200万円以上

※世帯構成は、4月1日時点で判断します。

# 特別養護老人ホームの 入所基準が見直されます

## 雲南地域は6月から運用開始！

これまで特別養護老人ホームの運営基準には、要介護度を理由にサービス提供を拒否することを禁ずる旨が明記されていたこともあり、申し込み順で入所者を決定する取り扱いが実体となっていました。しかしこのことは、緊急性の高い高齢者の入所が後回しになったり、予約的な申し込みが多くなるなどの一因にもなっていました。

このようなことから国は昨年8月に優先入所の基準づくりを求める省令改正に踏み切り、これを受けて島根県と島根県老人福祉施設協議会が入所の評価基準を策定し、平成15年3月の島根県老人福祉施設協議会総会において最終的に決定されました。

評価基準は、本人の状況（要介護度）、介護の必要性、家族の状況、入所の待機期間の4項目からなり、それぞれの項目の合計点数（50点満点）と、点数で評価できない部分についてケアマネージャーの意見を反映できるようにし、最終的にはこれらを、判定の参考としたうえで、各施設に入所に関する検討委員会を設けて決定する仕組みとなっています。

なお、雲南地域では準備作業の関係上平成15年6月からの運用開始とし、5月31日までの間については従来どおり原則申し込み順となります。



持 点		〔単位：点〕	
本人の状況	13点	要介護5	10
		要介護4・3	7
		要介護2・1	5
		痴 呆〔問題行動※〕	3
介護の必要性	10点	介護保険の居宅サービスの利用が 要介護1～5の利用上限単位数に占める割合	
		6割以上	10
		4割以上6割未満	7
		4割未満	5
家族の状況	20点	介護する家族がいない	20
		介護者が高齢、病気、就労	15
		家族はいるが、介護が困難な状況	10
入所の待機期間	7点	3年以上	7
		2年以上3年未満	5
		1年以上2年未満	3

※問題行動とは、自傷行為・夜間せん妄・興奮・大声・奇声・徘徊・攻撃的行動・不潔行為・摂食異常・弄火などをいいます。

〔備考〕

1. 50点を満点とします。
2. 「島根県老人福祉施設協議会入所基準に関する考え方」のとおり入所検討委員会で決定します。
3. 2.にかかわらず、災害等の事情により施設への入所を施設長が特に認めた場合は、この限りではありません。

これから訪問  
します！

# がんばっていきます！

5月より雲南広域連合では、これまで外部事業所に委託していた訪問調査業務の一部を、調査の公平性・客観性の観点から直接実施することとしました。

ここでは、このほど訪問調査員になりました2人を紹介します。訪問調査の際にはどうぞよろしくお願いいたします。



長谷川 照子

配属先：雲南広域連合

## 大原郡と三刀屋町を担当させていただきます長谷川です。

仁多町の出身で22キロの道のりを、毎日移り変わりをを見せてくれる野や山の景色に感動しながら通勤しています。

特技は何もありませんが、趣味は心を静かに落ち着かせてくれるお茶と、華やいだ気分にならせてくれるお花、そして雑読ですが読書です。

認定調査員として皆様に安心感と信頼感を持っていただけるよう努力していきたいと思っています。お伺いしました時にはどうぞよろしくお願いいたします。

## 仁多町・横田町の訪問調査を担当させていただきます松田です。

介護保険ご利用者の方に気持ちよくサービスを利用していただけるように、努めてがんばりたいと思います。

趣味は野球観戦で、ジャイアンツの川相選手の大ファンです。毎晩テレビの前で声をあげてナイター応援し、ストレス発散しています。今年こそは長男と一緒に野球場へ観に行きたいです。

訪問調査で皆様とお会いできることを楽しみにしています。どうぞよろしくお願いいたします。



松田 佳恵

配属先：仁多健康センター

## 介護保険標準負担額(食事代)の

# 減額認定証が切り替わります

現在交付されている、介護保険標準負担額減額認定証は5月31日で期限切れとなります。そのため引き続き減額を受ける場合には、更新の手続きが必要です。

広域連合では、現在交付を受けておられる方に対して、更新の案内および申請書を送付いたしますので、減額が必要な場合は申請書に必要事項を記入し、6月中に各町村役場で手続きを行ってください。

なお、これまで減額をうけていない方については、随時町村役場で受け付けています。減額を受けられる方については表のとおりです。

区 分		食事の標準負担額 (1日当)
●低所得者以外の方		780円
減額対象者	●町村民税世帯非課税者等 1. 世帯主及び世帯員の全員が非課税(免除)されている方 2. 減額されなければ生活保護受給者となる方	500円
	●老齢福祉年金受給者等 1. 町村民税世帯非課税者である老齢福祉年金受給者 2. 生活保護の被保護者 3. 減額されなければ生活保護受給者となる方	300円

※老齢福祉年金とは、大正5年4月1日以前に生まれた方のうち、一定の条件を満たした方が受給しておられる年金です。多くのお年よりが受けておられる老齢年金とは種類が違いますのでご注意ください。

## がんばっています 介護サービス Vol.7

今回は、三刀屋町社会福祉協議会でデイサービス指導員をしておられる須山充彦さんを紹介いたします。三刀屋町社会福祉協議会は、三刀屋町ふれあい福祉センター内にあります。介護保険関係の業務としては通所介護、訪問介護、在宅介護支援を行っています。その他に児童館などもあり、子供からお年寄りまで地域に密着した福祉サービス提供を目標にしています



す やまみちひこ  
須山充彦さん  
(デイサービス指導員)



●日頃サービスを提供する上で心がけていることは  
利用者の皆さんと同じ目線に立ち、一人ひとりに合ったサービスが提供できるように日々努力しています。

●仕事で大変なこと、また良かったことは何ですか  
やはり冬季の送迎ですね。山間部が多いので凍結が一番怖いです。それと夏の入浴介助もかなり体力を消耗するので大変ですが、汗をたくさんかくので良いダイエットになるのでその面はいい事かなあとと思います。まあいろいろ大変なことはありますが利用者の皆さんの笑顔を見られることがこの仕事の一番の魅力だと思います。

●好きなこと、趣味は  
スポーツ観戦ですね。特に野球観戦は毎日のようにしています。実際に試合をするのも好きなので、三刀屋町の社会人リーグ(野球)が5月ごろから始まるので、そろそろ体を動かそうかと思っている今日この頃です。

●何か一言  
ここふれあい福祉センターにはウォーキング用のプールやマッサージ機などがあり運動不足やストレスの解消にはうってつけです。日曜日以外の8:30~22:00まであいているので一度ぜひお立ち寄りください。

これからの  
わたしたちの

# まちづくり

## 市町村合併情報について

### 雲南地域の状況

市町村合併については各地でさまざまな議論が交わされ、毎日のように新聞記事でも取り上げられています。

雲南地域においても、現在3つの合併協議会が設置され、市町村合併に向けた協定項目の調査や協議、事務事業の調整が行われています。

なお、詳しい協議内容については各合併協議会ホームページをご覧ください。各合併協議会までお問い合わせ下さい。

#### 大東町・加茂町・木次町・三刀屋町・吉田村・掛合町 合併協議会

●平成14年10月1日設置

大原郡木次町大字里方614-1  
A・コープきすき2階

TEL 0854-42-8118  
FAX 0854-42-2280

<http://www.union6.jp/>



#### 飯南合併協議会

●平成15年4月1日設置

飯石郡赤来町大字下赤名913  
(旧中山間地域研究センター)

TEL 0854-76-2902  
FAX 0854-76-2990

<http://www.t-agappei.jp/>

#### 仁多郡二町法定合併協議会

●平成15年4月30日設置

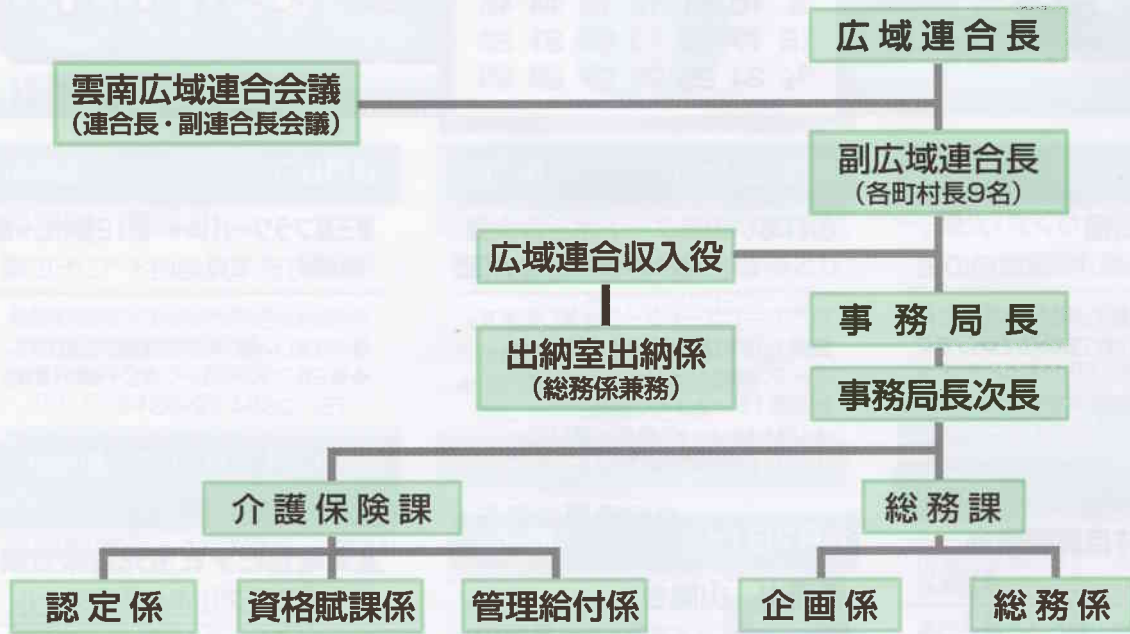
仁多郡仁多町大字三成555-4  
仁多集合庁舎2階

TEL 0854-54-2506  
FAX 0854-54-2507

<http://www.okuizumo.ne.jp/gappei/>

# 平成15年度 雲南広域連合職員紹介

## 組織図



## 職員配置

雲南広域連合では四月二日付けで定期人事異動を行いました。各課の主な事務担当する係、職員は次のとおりです。

事務局長 藤井 信弘

事務局長次長 井上 肇

課長 課長補佐 係名 係長 係員( )は嘱託 所掌事務

### 総務課

(兼) 井上 肇 土屋和則

総務係 勝部正哉 渡部大地  
企画係 (兼) 土屋和則 山田直樹

文書管理 情報公開 行政情報システム  
ふるさと市町村圏・広域行政・地域振興・  
連合議会・広報

### 介護保険課

石飛博美 岡田 徹

管理給付係 (兼) 岡田 徹 宮川 純  
資格賦課係 勝平弥生 安部裕子  
認定係 千田嘉久 吉川卓男  
景山貴文 和栗慎樹  
山田弘幸

介護保険事業計画・介護保険事業計画  
審議会・保険財政・事業者・広報 苦情相  
談・受給者管理・保険給付・サービス計  
画管理  
被保険者の資格管理・保険料の賦課徴  
収・介護保険事務処理システム  
要介護認定・要支援認定・介護認定審査  
会・認定調査

### 出納室

出納係 (兼) 勝部正哉 渡部大地

現金有価証券等の出納保管  
(兼)は兼務

(認定審査専門員)  
(奥田みどり)  
(佐藤榮里)  
(坪倉美枝子)  
(訪問認定調査員)  
(長谷川照子)  
(松田佳恵)

月	火	水	木	金	土	日
						1
2	3	4	5	6	7	8
9	10	11	12	13	14	15
16	17	18	19	20	21	22
<sup>23</sup> / <sub>30</sub>	24	25	26	27	28	29

JUNE

水無月

6月1日(日) 仁多町

## 伝統芸能花田植

ふれあい交流館前の田

内谷の頭打保存会による伝統芸能の再現ともちつき、そば打ちなどによる交流を行います。

★仁多町地域振興課  
TEL 0854-54-2524

6月1日(日) 横田町

## 船通山ブナ林自然観察会

船通山

ブナ林のもつ自然の豊かさや植生の移り変わりについて自然観察指導員と共に観察します。

★横田町観光協会  
TEL 0854-52-2113

6月7日(土)・14日(土)  
15日(日) 大東町

## ほたる鑑賞祭

赤川及びその支流

赤川ほたる乱舞をバスで楽しめます。神楽、クイズ、プレゼントあり。(要予約)

★大東町商工観光課内 赤川ほたる保存会事務局  
TEL 0854-43-6136

6月7日(土) 掛合町

## ふれあいの里ゲートボール大会

ふれあいの里奥出雲公園

自然の中でゲートボールが楽しめます。雲南10ヶ町村の愛好者48チーム。オープン参加枠あり。

参加費1チーム1,000円。  
★(財)ふれあいの里奥出雲財団  
TEL 0854-64-0031

6月7日(土) 横田町

## 吾妻山 山開き

吾妻山

吾妻山登山の安全を祈願して安全祈願祭を行います。

★横田町観光協会  
TEL 0854-54-2524

6月8日(日) 加茂町

## バイオリンミュージック コンサートinラメール

加茂町文化ホールラメール

ラメールでバイオリンを学ぶ子供から大人まで練習成果を発表します。

★加茂町文化ホールラメール  
TEL 0854-49-8500

6月8日(日) 頓原町

## 東三瓶フラワーバレー 第12回ポビー祭

頓原町志津見地内イベント広場

赤や白など色とりどりのポビーが咲き誇る中、様々な楽しい催し満載!各種露店も並びます。

★東三瓶フラワーバレー ポビー祭実行委員会  
TEL 0854-72-0311

6月22日(日) 昼13:00~夜18:00~  
加茂町

## 宝海電也とチビ玉兄弟衆公演

加茂町文化ホールラメール

天才チビ玉3人を中心に宝海一座の人情芝居と豪華絢爛な舞踏ショー。特別指定席のみ2,800円

★加茂町文化ホールラメール  
TEL 0854-49-8500



6月30日(月) 仁多町

## 島根県青少年劇場

カルチャープラザ3階大ホール

町内の小4~小6年生を対象に、ギターやパーカッションの演奏を開催します(一般入場者も可)

★仁多町教育委員会  
TEL 0854-54-2540

加茂岩倉遺跡に待望の総合案内所

# 加茂岩倉遺跡ガイドンス

## 4/16 オープン!!

この施設は、遺跡がよく望める位置に建てられた、遺跡を見学される方々に遺跡への理解を深めていただくための総合案内所です。

そしてなんと、常駐のガイドさんがいて、遺跡について分かりやすく説明してもらえます。

また、施設内には遺跡の解説パネルや出土銅鐸のレプリカを展示するスペース、出土状況が復元された遺跡を望める休憩室があり、展示室ではビデオ映像もご覧になれます。



- 開館時間：午前9時から午後5時。
- 休館日：火曜日(祝祭日を除く)と年末年始は休館
- 入館料：無料

お問い合わせ

TEL 0854-49-7885 加茂岩倉遺跡ガイドンスまで



月	火	水	木	金	土	日
	1	2	3	4	5	6
7	8	9	10	11	12	13
14	15	16	17	18	19	20
21	22	23	24	25	26	27
28	29	30	31			

## JULY

## 文月

7月上旬 三刀屋町

### 雲見滝 滝開き

雲見滝

夏場の涼を求める行楽客が訪れるシーズンを前に安全を願う神事

★三刀屋町ふるさと振興課  
TEL 0854-45-2714

7月1日(火)～8月31日(日)  
赤来町

### 来島湖畔キャンプ場オープン

赤来町下来島

今頃のキャンプ場と比較するとないものが多いですが、ゆっくり過ごすことができます。

★期間中:管理事務所  
TEL 0854-76-3750  
★期間外:産業振興課  
TEL 0854-76-2211

7月5日(土)・6日(日) 赤来町

### 半夏まつり赤来

赤来町赤名、元JRバス横駐車場ほか

むかしながらの祭り。土曜日夜には打上げ花火が夜空を彩ります。

★赤来町商工会  
TEL 0854-76-2118

7月6日(日) 三刀屋町

### 山陰フィルハーモニー管弦楽団公演

三刀屋町文化体育館アスパル

アスパル3周年を記念し、山陰フィルハーモニー管弦楽団の公演を行います。クラシックの生演奏をお楽しみください。大人1,000円高校生以下500円(当日は300円UP)

★三刀屋町文化体育館アスパル  
TEL 0854-45-8500

7月13日(日) 仁多町

### 第15回島根県スポーツレクリエーション祭

仁多町民体育館

生涯スポーツの普及を目的とし、ラージボール卓球大会を行います。出雲地区全域から選手が集います。

★仁多町教育委員会  
TEL 0854-54-2540

7月19日(土)・26日(土)・  
8月2日(土)・9日(土) 掛合町

### ちびっ子によるヤマメのつかみどり

ふれあいの里奥出雲公園

ヤマメの手づかみ(小学生以下対象)

★(財)ふれあいの里奥出雲財団  
TEL 0854-64-0031

7月20日(日) 木次町

### きすき夏まつり

斐伊川河川敷ほか

七福神パレードや打ち上げ花火など木次を代表する夏祭り

★木次町観光協会  
TEL 0854-42-1126



7月20日(日) 大東町

### 第12回夜神楽大会

神楽の宿

神楽の宿を舞台に優雅で幻想的な神楽の舞を夜が更けるまで鑑賞できます。

★大東町商工観光課 TEL 0854-43-6136



7月20日(日) 掛合町

### ファミリーキャンプ昆虫観察会

ふれあいの里奥出雲公園

キャンプをしながら昆虫観察

(1泊2日 定員20家族)

参加費:1家族1,000円

★(財)ふれあいの里奥出雲財団  
TEL 0854-64-0031

7月20日(日)  
8月3日(日)・10日(日) 掛合町

### 手作り食器でソーメン流し

ふれあいの里奥出雲公園

自分自身の手づくりによる食器と箸でソーメンが食べられます。

参加費:大人300円、小人100円

★(財)ふれあいの里奥出雲財団  
TEL 0854-64-0031

7月23日(水) 加茂町

### 焼火(たくひ)神社二十三夜祭

加茂町加茂中(連担地)

焼火神社の神事が行われ、夜店がにぎやかに並びます。

★加茂町商工会 TEL 0854-49-7227

7月25日(金) 三刀屋町

### 三刀屋天満宮例祭(夏祭り)

三刀屋天満宮

出雲三天神のひとつ菅原道真を祀る学業祈願の三刀屋天満宮の夏祭り

★三刀屋町商工会  
TEL 0854-45-2405

7月26日(土) 頓原町

### 頓原ふる里夏祭り

頓原町大字頓原町

花火が夜空を鮮やかに彩る頓原の夏の風物詩。盛り沢山の催しに、様々な夜店も並びます。

★頓原ふるさと夏祭り実行委員会事務局  
TEL 0854-72-0907

7月26日(土) 吉田村

### 温泉まつり

国民宿舎清嵐荘

ステージイベントのほかにバザーも開催されます。温泉にあわせて手づくりの夏祭りもご堪能下さい。

★吉田村観光協会  
TEL 0854-74-0210

7月27日(日) 加茂町

### ラメールバンドフェスティバル

加茂町文化ホールラメール

雲南地域の中高校生吹奏楽部がコンクール前の力強い演奏を披露します。

★加茂町文化ホールラメール  
TEL 0854-49-8500

7月28日(月) 横田町

### 船通山 宣揚祭

船通山山頂

八岐大蛇の尾から出たといわれる天叢雲剣(アメノムラクモノツルギ)の出顯を記念する祭事。

★船通山を守る会  
TEL 0854-52-2113



## 雲南地域ふるさとのひとコマ

Vol.7

### 大東町・八雲山文学碑の径

八雲山の麓に祀られている夫婦岩に向かってつくられています。この夫婦岩は夫婦円満を象徴しています。60基をこえる文学碑には「全国短歌俳句大会」撰者の短歌や俳句が刻まれています。



# UFM Unnan Future Museum 雲南未来博物館

The virtual museum on the internet "Unnan Future Museum"



### 雲南未来博物館とは

雲南地方の文化や芸能などの地域財産を、劣化の少ないデジタル技術によって半永久的に地域資産として保存し、同時に映像、CG画像、音声などブロードバンド時代を意識した多彩な表現方法で紹介、活用することを目的とした、インターネット上に展開するバーチャルミュージアムです。

2003年(平成15年)3月1日から、インターネット上で公開しています。



■昭和のあそび図鑑



■雲南で生きる人と技



■タイムトラベラーUNNAN



■赤来町 昭和初期の赤来町



■加茂町 伝承・古代寺踊り



■仁多町 仁多米について

平成15年度も引き続き内容を充実していきます。本年度は、未来・夢・将来ゾーンには「大東町」「三刀屋町」「掛合町」「吉田村」「頓原町」の5町が新たに加わる予定です。その他にも様々なコンテンツを順次公開していきます。

### 1.「展示・交流ゾーン」

- 雲南で生きる人と技  
雲南の良さを誰よりも知っている人たちをご紹介します。

### 2.「郷土・歴史・文化ゾーン」

- 昭和のあそび図鑑  
なつかしい昭和の遊び、メンコやあやとりなどの遊びを紹介しています。
- ペーパークラフト  
なつかしいオート三輪やたばこ屋などがファイルダウンロードすれば誰でもつくれます。
- 雲南民話デジタル紙芝居  
雲南地方の民話をアニメーションで紙芝居にしました。人情石の話など現在8話公開中です。面白いですよ。



### 3.「未来・夢・将来ゾーン」

- タイムトラベラーUNNAN  
明治、大正、昭和に雲南地方で撮られたモノクロの風景写真をデジタル処理技術によりカラー化。かつての雲南地方の風景をリアルに再現しました。
- 仁多町 仁多米について  
昔の米づくりの様子や花田植えや頭打ちの映像など仁多米にまつわることがよくわかります。
- 加茂町 伝承・古代寺踊り  
加茂町が誇る文化に「古代寺踊り」があります。今も町の人々に親しまれている「古代寺踊り」をさまざまな角度からとらえ、その魅力を紹介していきます。
- 赤来町 昭和初期の赤来町  
明治24年に赤来町に生まれた吉岡長太郎氏が残した貴重な当時の16mmの映像をデジタル化して公開しました。当時の赤来町を知る貴重な映像です。是非昭和初期の赤来町へタイムスリップしてみてください。

雲南未来博物館

ホームページアドレス

ぜひご覧ください

<http://www.ufm.jp>

●雲南地区の観光、イベント情報、介護保険について掲載●  
雲南広域連合ホームページアドレスは

<http://www.unnan.jp/>